

FEDERACIÓN INDUSTRIAL DE SANTA FE



ACTUALIDAD INDUSTRIAL DE SANTA FE

Año XIII - Informe N° 105 - Octubre de 2021



Resumen Ejecutivo

LAS INVERSIONES, EL CONSUMO Y LAS EXPORTACIONES CONTINUARON EXPANDIENDO LA PRODUCCIÓN INDUSTRIAL EN SANTA FE

- I. En septiembre de 2021 la producción industrial en Santa Fe presentó una expansión de 16,4% interanual, acumulando en nueve meses una importante recuperación de +22,9% en relación al mismo período del año anterior. Desde enero de 2021 la actividad fabril en nuestra provincia sostiene destacadas mejoras de producción incluso por encima de lo observado en el orden nacional. Por cuarto mes consecutivo, el nivel de producción fabril se ubicó ampliamente por encima de los valores alcanzados en los tres años anteriores, reafirmando así la continuidad y la consolidación del proceso de recuperación de la industria manufacturera. El nivel general del índice de producción industrial de FISFE correspondiente a septiembre de 2021 alcanzó el valor de 2017.**
- II. Las ramas de actividad de mayor contribución al producto industrial santafesino presentaron en septiembre de 2021 los siguientes resultados interanuales: Industria siderúrgica (+53,9%), Maquinaria agropecuaria (+46,7%), Prendas de vestir (+44,4%), Maq. de uso general (+34,9%), Carrocerías-Remolques (+27,7%), Otra maq. de uso especial (+24,3%), Productos metálicos para uso estructural (+16,2%), Productos de metal y servicios de trabajo metales (+14,3%), Molienda de oleaginosas (+11,5%), Manufacturas de plástico (+8,1%), Papel y productos de papel (+7,5%), Fiambres y embutidos (+7,5%), Autopartes (+3,6%), Productos lácteos (+2,5%), Vehículos automotores (+1,7%), Molienda de cereales (+1,3%), Edición e impresión (+1,0%), Carne vacuna (-5,5%), y Muebles y colchones (-31,1%).**
- III. En Santa Fe el mayor volumen de las exportaciones de bienes manufacturados -lácteos (11%), productos de molinería (47%), aceites (25%), harinas (24%), cueros (19%), productos químicos (83%), máquinas (70%)-; las inversiones (cemento 29,2%, superficie a construir 62%, patentamiento de maquinaria agrícola, industrial y vial 34,2%, fabricación de maq. de uso general y especial 26%); la recomposición de ciertos gastos en bienes de consumo durable -aparatos de uso doméstico, prendas de vestir, calzado y motocicletas, y la mayor demanda de la construcción y la agricultura, se encuentran apalancando la actividad industrial.**
- IV. En los últimos meses el posicionamiento entre las de mejor desempeño relativo de la industria siderúrgica, de varias ramas fabricantes de bienes de capital y de sectores metalúrgicos ligados a la construcción de estructuras, pone de manifiesto el buen desempeño de las inversiones y la solidez de la actual fase de recuperación de la producción manufacturera. Desde marzo de 2021 y hasta el presente más del 80% de las ramas industriales con actividad en la provincia de Santa Fe muestran una evolución interanual positiva de su nivel de producción. Este resultado afianza y profundiza lo manifestado entre los meses de septiembre 2020 y febrero de 2021 cuando por entonces la recuperación se extendía a más del 50% del total de actividades fabriles.**



Resumen Ejecutivo

- V. Los indicadores energéticos revelan la recuperación de la producción fabril. La demanda de energía eléctrica por parte de grandes usuarios industriales con actividad en la provincia de Santa Fe presentó en el mes de septiembre de 2021 un incremento de 19,1% interanual. Los actuales registros de consumo de energía, en términos de megavatio hora, se encuentran levemente por encima de 2018 y 2019. Por su parte, la entrega de gas en industrias en nuestra provincia acumuló en ocho meses un incremento de 29,6% frente a igual período del año 2020.
- VI. La molienda de soja registró en el mes de septiembre de 2021 un incremento de 11,5% mientras que la producción de aceite de soja creció 5,8% interanual. En los nueve primeros meses de 2021 la actividad sectorial presentó reiteradas mejoras respecto del año anterior: el procesamiento de semillas de materia primas alcanzó prácticamente las 30 millones de toneladas, mientras que la elaboración de aceite orilló las 6 millones de toneladas. Ambos volúmenes de producción del complejo oleaginoso en Santa Fe representan máximos históricos. En septiembre de 2021 el valor de las exportaciones argentinas de harina y pellets de soja registró un incremento de 16,2% en volumen y 39% en valor en relación al mismo mes del año anterior. En nueve meses de 2021 las ventas externas totalizaron 21,8 millones de toneladas, equivalente a una suba de 18,5% frente a igual lapso del año pasado. Los despachos externos de aceite de soja alcanzaron en nueve meses un total de 4,7 millones de toneladas representando una suba de 14,7% en relación a 2020. El valor de las exportaciones creció 87,9%. El valor FOB promedio por tonelada de las exportaciones de harina y aceite de soja se ubicaron 32% y 63% por encima del año anterior respectivamente.
- VII. Impulsada por la demanda externa, la producción de biodiesel en la provincia de Santa Fe alcanzó en los primeros nueve meses de 2021 algo más de 1,1 millón de toneladas, representando una recomposición de 34% frente al mismo período del año anterior. Las exportaciones con origen Santa Fe totalizaron 651 mil toneladas por un valor FOB total de 780 millones de dólares, significando mejoras de 102% y 206% respectivamente. En los últimos tres meses las ventas al mercado interno por parte de la industria santafesina orillaron las 16 mil toneladas.
- VIII. Entre los meses de enero y septiembre de 2021 la faena bovina en la provincia de Santa Fe registró una caída 9,3% frente al mismo período del año pasado. En nueve meses la actividad sectorial procesó algo más de 1,6 millón de cabezas. En septiembre la faena de 190 mil animales representó una merma de 5,5% respecto a igual mes del año anterior; el nivel de actividad retrocede desde agosto de 2020. En los primeros ocho meses de 2021 el volumen de las exportaciones santafesinas de carne bovina congelada se contrajeron 31,7%, equivalente a una disminución de 28,4 mil toneladas. En valor, la caída alcanzó a 86 millones de dólares.



Resumen Ejecutivo

- IX.** En Santa Fe al mes de septiembre de 2021 la faena de algo más de 1 millón de cabezas de ganado porcino registró una suba de 8,5% con respecto a igual período de 2020 (85 mil cabezas más).
- X.** La estimación de la recepción de leche en las principales plantas industriales en la provincia de Santa Fe alcanzó tras nueve meses de 2021 un total de 1.736 millones de litros, un volumen 1,1% por encima en relación al mismo período del año anterior. En el mes de septiembre de 2021 el procesamiento de materia prima se incrementó 2,5% interanual. Alentadas por los despachos de mozzarella y leche entera en polvo, en ocho meses de 2021 las colocaciones externas con origen Santa Fe correspondiente a productos lácteos crecieron 21,3% en valor y 11,3% en volumen frente a igual período de 2020.
- XI.** En septiembre de 2021, y por undécimo mes consecutivo, el nivel de actividad del bloque minerales no metálicos registró una suba de +3,9% interanual, moderando así la fuerte expansión manifestada durante todo el año. En nueve meses de 2021 la producción sectorial se expandió 32,0% con relación al mismo período del año anterior.
- XII.** En Santa Fe la producción de acero registró en septiembre de 2021 un significativo incremento de 53,9% interanual, acumulando tras nueve meses una suba de 68,2% en relación al mismo período del año anterior. Entre enero y septiembre de 2021 la producción de laminados creció 65,9% frente al año anterior como resultado de la mayor demanda de sectores consumidores. La actividad siderúrgica crece en términos interanuales desde noviembre de 2020, alcanzando actualmente niveles de producción incluso superiores al año 2019.
- XIII.** La utilización de la capacidad instalada en la industria metalúrgica alcanzó en agosto de 2021 a 55,3% un nivel superior al observado en 2020 y 2019, e incluso mayor al registro del mismo mes de 2018. En los doce últimos meses el uso de los recursos productivos en la industria metalúrgica argentina presentó reiteradas mejoras. Los actuales niveles de utilización de la capacidad instalada en torno a 55% se encuentran por encima de los observados en los últimos tres años. Impulsada por las inversiones, el consumo, automotriz, la actividad agrícola y de la construcción -entre otros sectores demandantes-, la producción de la industria metalúrgica registró en septiembre de 2021 una suba de 29,4% interanual, y de 50,2% en la medición acumulada tras nueve meses. Luego de catorce meses de reiteradas mejoras producción, en septiembre de 2021 el nivel de actividad sectorial se encuentra visiblemente por encima de los valores verificados en los últimos tres años. La industria metalúrgica muestra los siguientes resultados acumulados: fundición (+48%); productos metálicos p/uso estructural (+21%); otros productos de metal y servicios de trabajo (+34%); maquinaria de uso general (+26%); maquinaria agropecuaria (+65%); otra maquinaria de uso especial (+27%); aparatos de uso doméstico (+60%); equipos y aparatos eléctricos (+21%); remolques y semirremolques (+53%), autopartes (+48%), y motocicletas (+106%).



Resumen Ejecutivo

- XIV. Entre los meses de enero y septiembre de 2021 la producción de automóviles en la provincia de Santa Fe presentó un incremento de +56,5% en relación al mismo período del año anterior. El valor de las exportaciones santafesinas de partes de motor (8409), en gran parte compuestas por válvulas de admisión, muestra en ocho meses de 2021 una mejora de +55%, mientras que las correspondientes a partes de vehículos automotores (8708) crecieron +51% siempre en relación al mismo período del año pasado.**

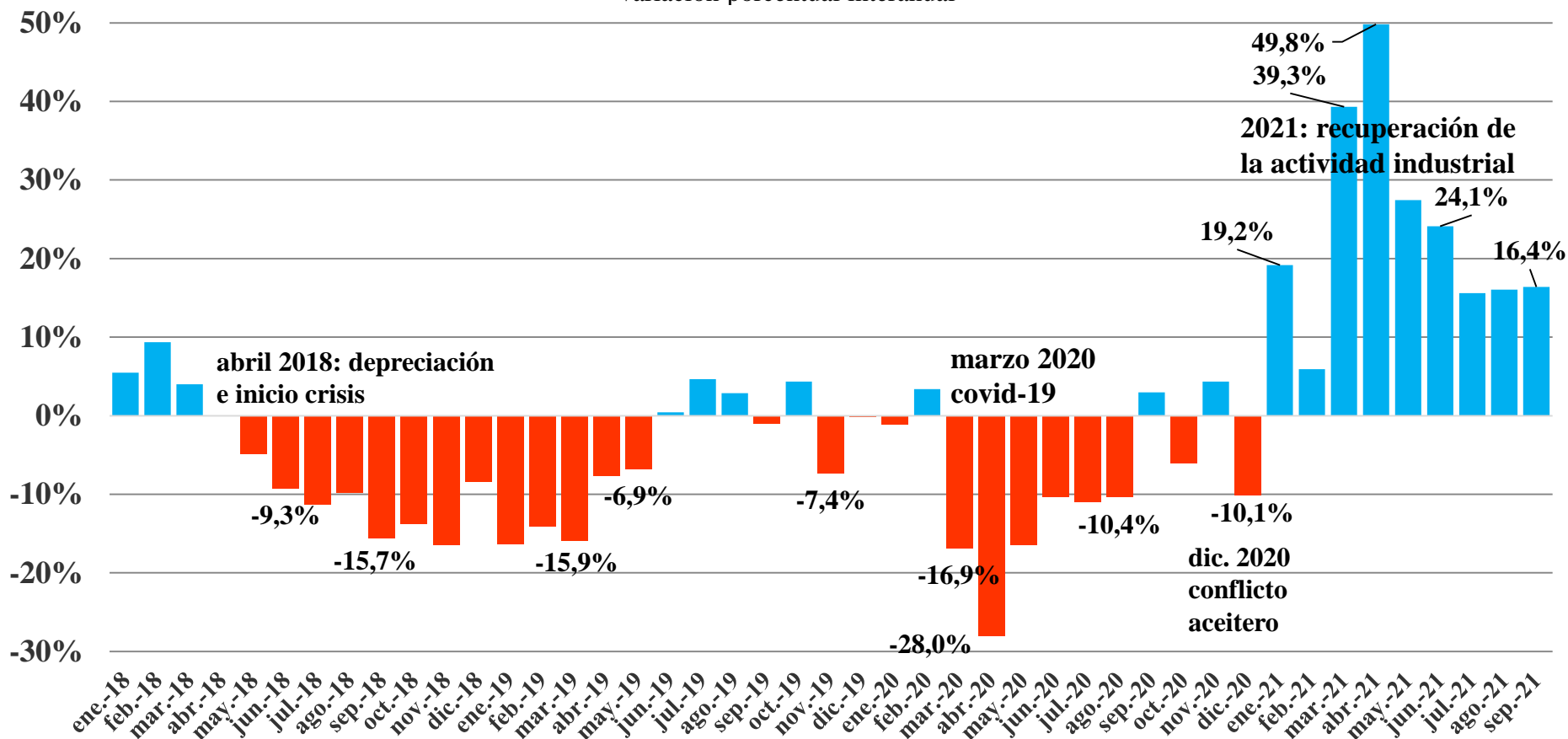
Septiembre 2021:
+16,4%

Enero-Septiembre
2021: +22,9%

En septiembre de 2021 la producción industrial en la provincia de Santa Fe presentó una expansión de 16,4% interanual, acumulando en nueve meses una importante recuperación de +22,9% en relación al mismo período del año anterior. Desde enero de 2021 la actividad fabril en nuestra provincia sostiene destacadas mejoras de producción incluso por encima de lo observado en el orden nacional.

Evolución reciente de la actividad industrial en Santa Fe

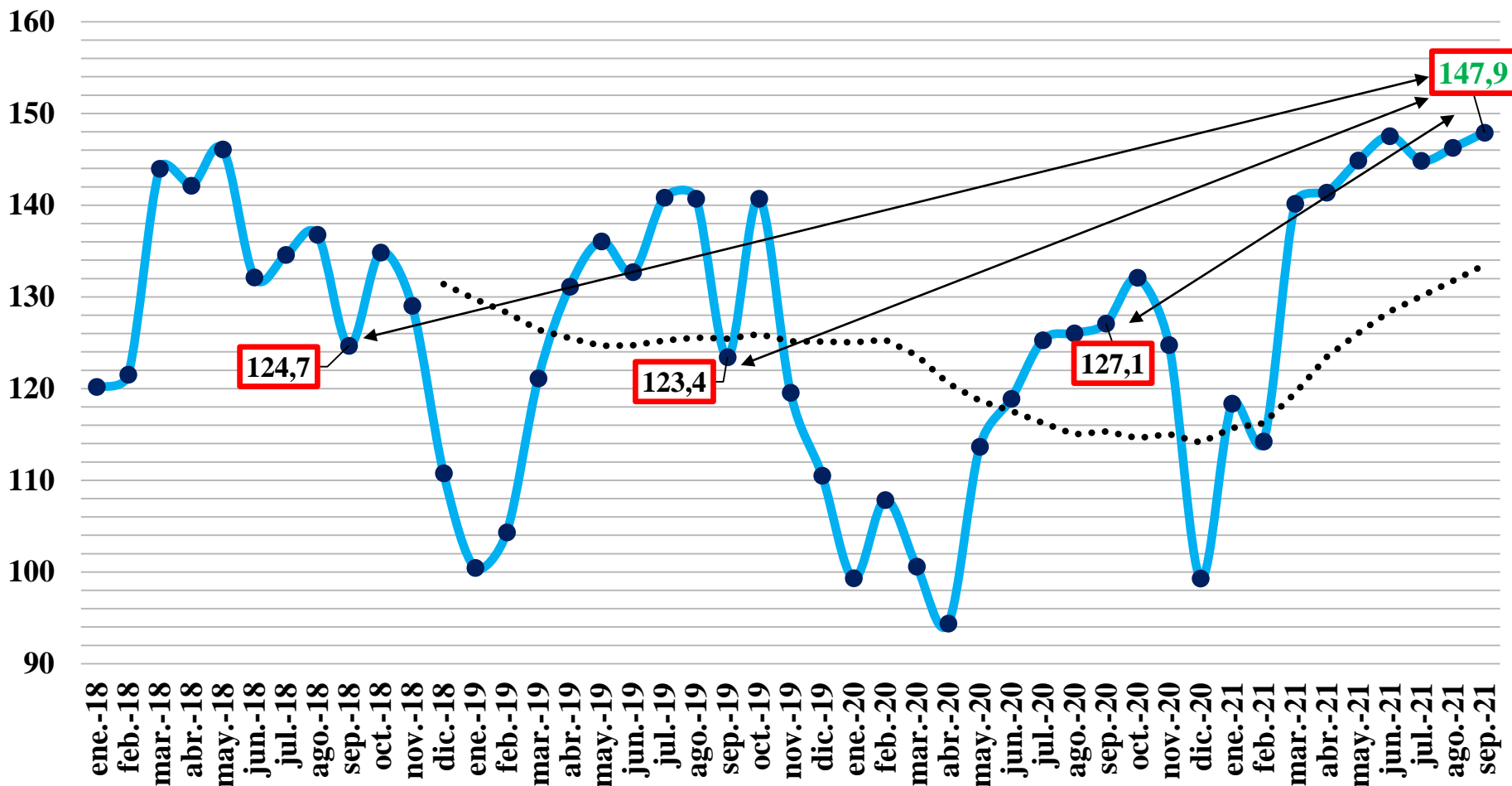
variación porcentual interanual



Fuente: FISFE en base datos de INDEC, Ministerio de Agricultura, Ganadería y Pesca, cámaras sectoriales y empresas.

En la provincia de Santa Fe, en septiembre de 2021 y por cuarto mes consecutivo, el nivel de producción fabril se ubicó ampliamente por encima de los valores alcanzados en los tres años anteriores, reafirmando así la continuidad y la consolidación del proceso de recuperación de la industria manufacturera. El nivel general del índice de producción industrial de FISFE correspondiente a septiembre de 2021 alcanzó el valor de 2017.

Nivel de Producción Industrial en Santa Fe (base 2004=100)

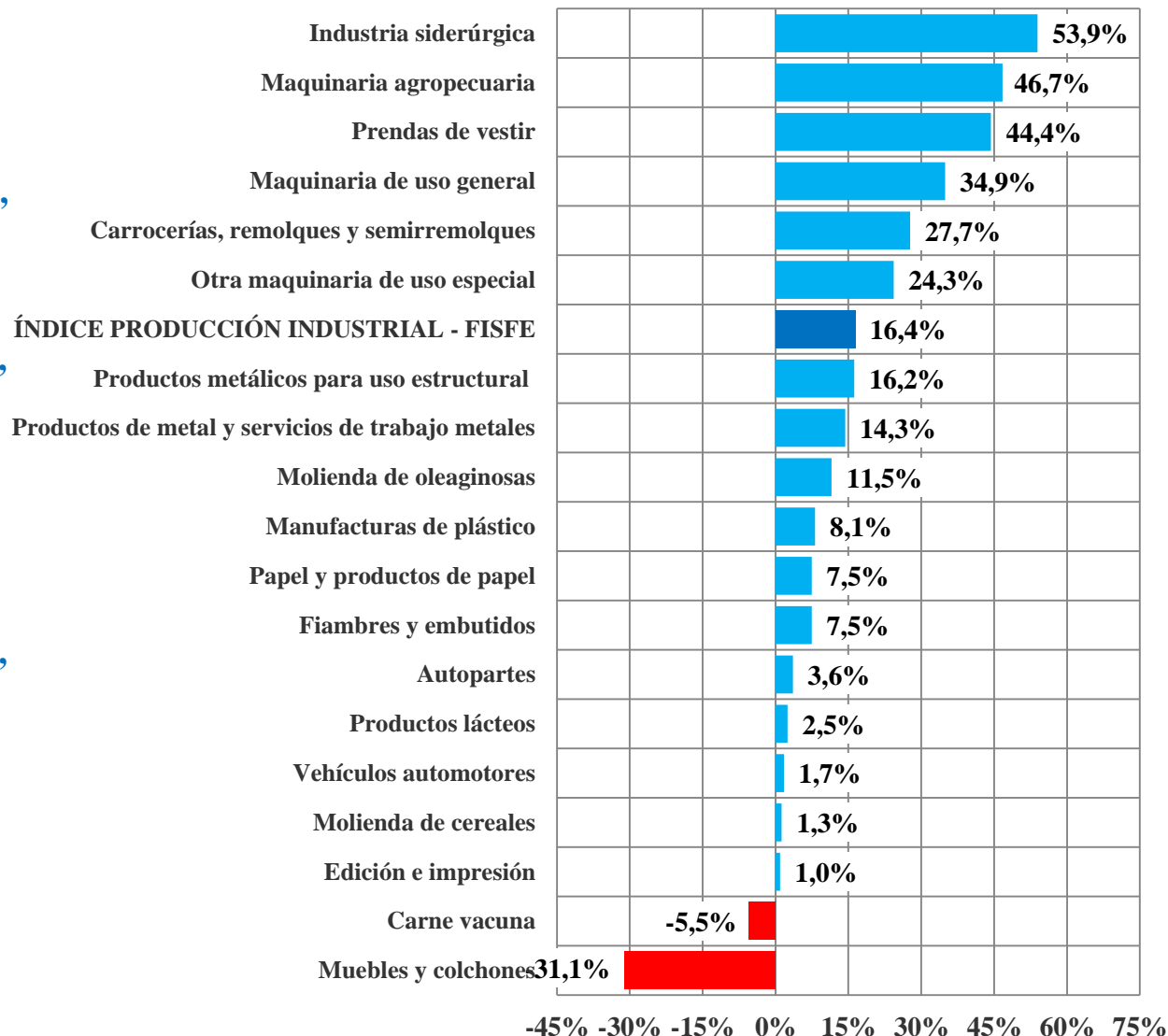


Fuente: FISFE en base datos de INDEC, Ministerio de Agricultura, Ganadería y Pesca, cámaras sectoriales y empresas.

En el mes de septiembre de 2021 las ramas de actividad de mayor contribución al producto industrial santafesino presentaron los siguientes resultados interanuales:

Desempeño general y sectorial - Septiembre de 2021

variación porcentual interanual

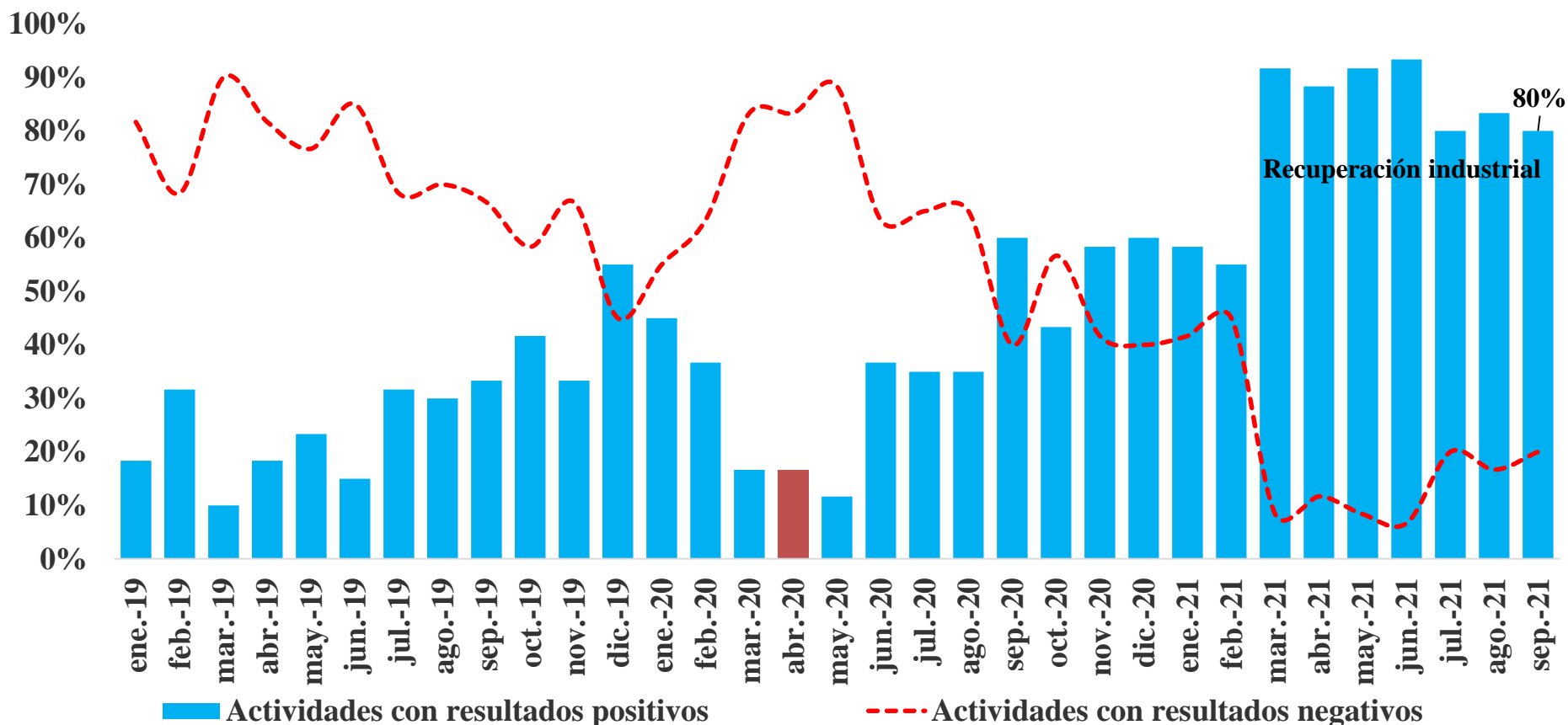


- **Industria siderúrgica (+53,9%),**
- **Maquinaria agropecuaria (+46,7%),**
- **Prendas de vestir (+44,4%),**
- **Maq. de uso general (+34,9%),**
- **Carrocerías-Remolques (+27,7%),**
- **Otra maq. de uso especial (+24,3%),**
- **Productos metálicos para uso estructural (+16,2%),**
- **Productos de metal y servicios de trabajo metales (+14,3%),**
- **Molienda de oleaginosas (+11,5%),**
- **Manufacturas de plástico (+8,1%),**
- **Papel y productos de papel (+7,5%),**
- **Fiambres y embutidos (+7,5%),**
- **Autopartes (+3,6%),**
- **Productos lácteos (+2,5%),**
- **Vehículos automotores (+1,7%),**
- **Molienda de cereales (+1,3%),**
- **Edición e impresión (+1,0%),**
- **Carne vacuna (-5,5%), y**
- **Muebles y colchones (-31,1%).**

Fuente: FISFE en base datos de INDEC, Ministerio de Agricultura, Ganadería y Pesca, cámaras sectoriales y empresas.

En los últimos meses el posicionamiento entre las de mejor desempeño relativo de la industria siderúrgica, de varias ramas fabricantes de bienes de capital y de sectores metalúrgicos ligados a la construcción de estructuras, pone de manifiesto el buen desempeño de las inversiones y la solidez de la actual fase de recuperación de la producción manufacturera. Desde marzo de 2021 y hasta el presente más del 80% de las ramas industriales con actividad en la provincia de Santa Fe muestran una evolución interanual positiva de su nivel de producción. Este resultado afianza y profundiza lo manifestado entre los meses de septiembre 2020 y febrero de 2021 cuando por entonces la recuperación se extendía a más del 50% del total de actividades fabriles.

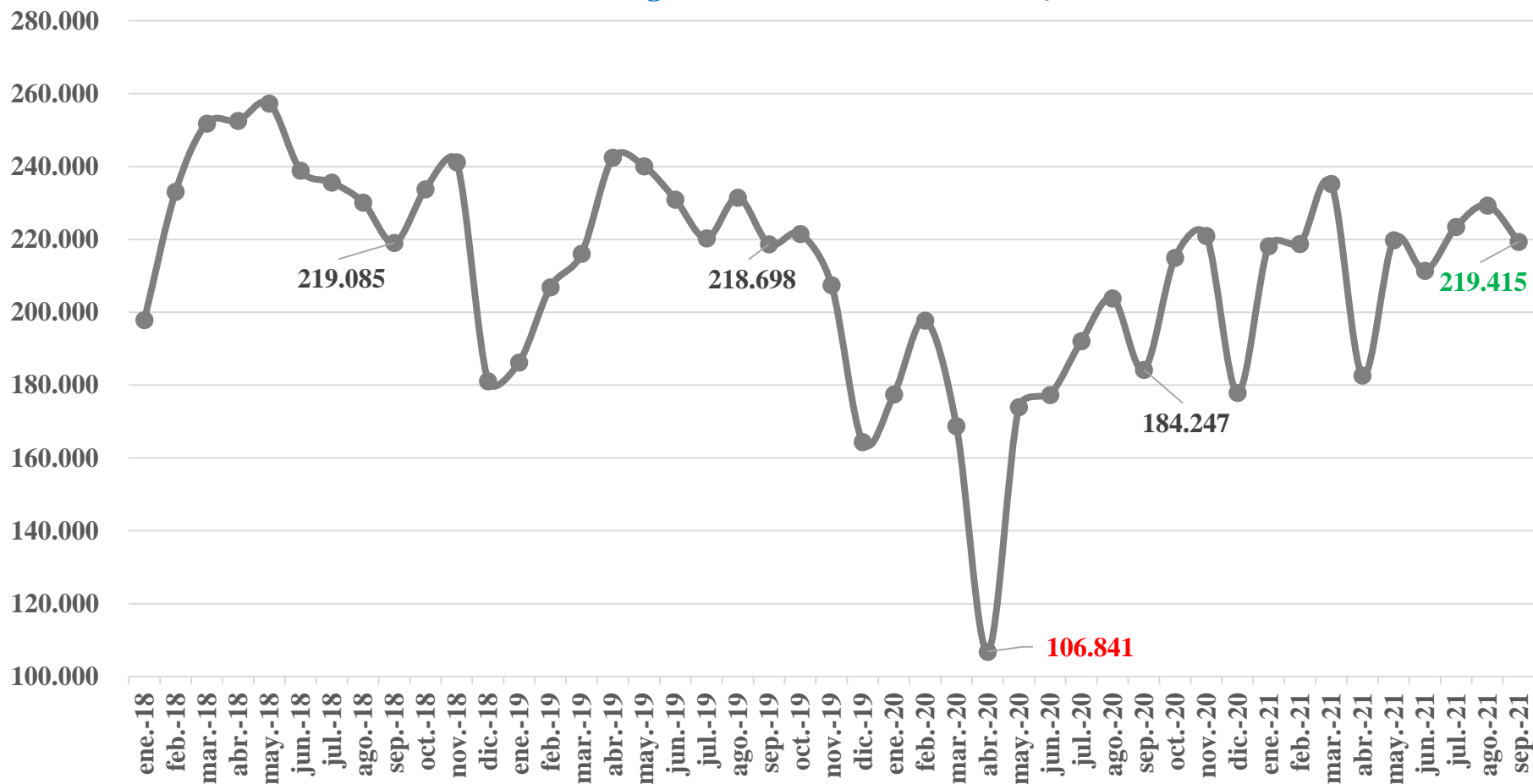
Actividades fabriles según reciente desempeño



Fuente: FISFE en base datos de INDEC, Ministerio de Agricultura, Ganadería y Pesca, cámaras sectoriales y empresas.

Los indicadores energéticos revelan la recuperación de la producción fabril. La demanda de energía eléctrica por parte de grandes usuarios industriales con actividad en la provincia de Santa Fe presentó en el mes de septiembre de 2021 un incremento de 19,1% interanual. Los actuales registros de consumo de energía, en términos de megavatio hora, se encuentran levemente por encima de 2018 y 2019. Por su parte, la entrega de gas en industrias en nuestra provincia acumuló en ocho meses un incremento de 29,6% frente a igual período del año 2020.

Demanda de energía eléctrica en Santa Fe en megavatio hora

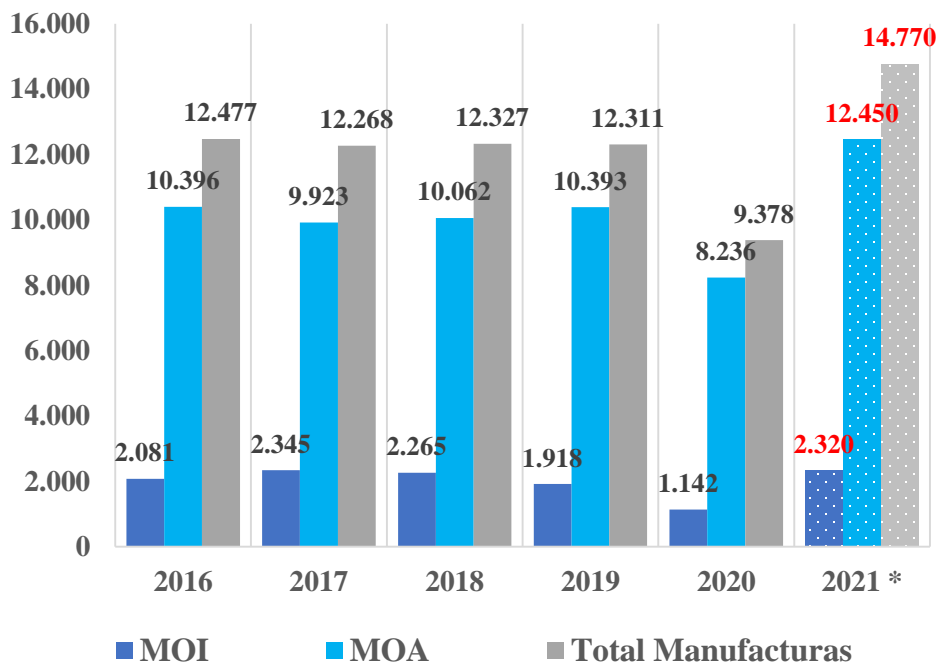


Fuente: FISFE en base a datos de Enargas y Cammesa.

En ocho meses de 2021 el valor de las exportaciones de manufacturas con origen Santa Fe se ubicó notoriamente por encima de los últimos cinco años. El valor estimado para el año 2021 de las exportaciones santafesinas exclusivamente de productos manufacturados, tanto de origen industrial como agropecuario, se encuentra por sobre los últimos años. Este mejor desempeño de las colocaciones externas por parte de la industria santafesina se fundamenta en mayores precios internacionales, pero también en un importante crecimiento de los volúmenes comercializados internacionalmente.

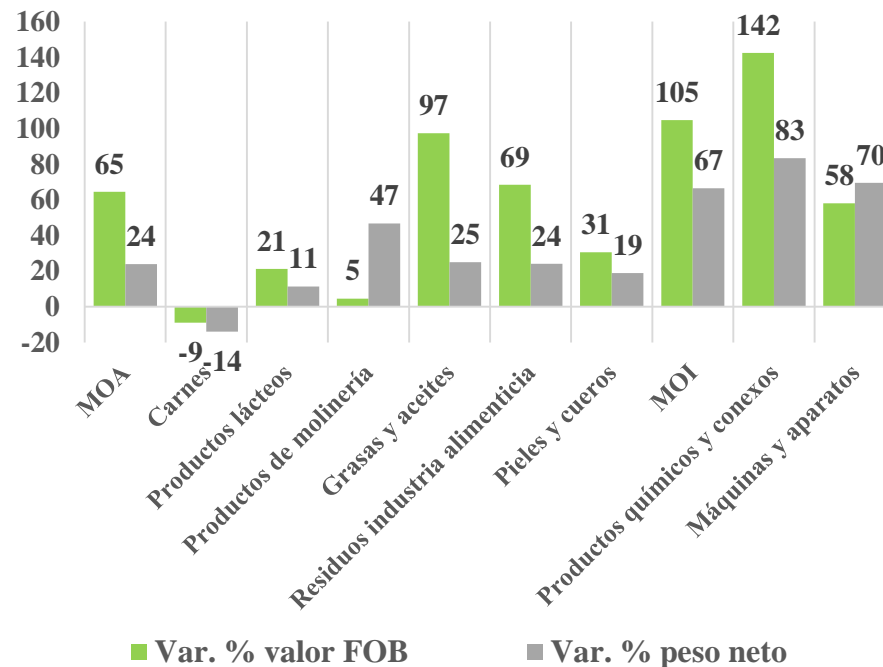
Exportaciones de manufacturas, 2016-2020 y estimado 2021

en millones de dólares



Evolución de las exportaciones de manufacturas

enero-agosto 2021/ enero-agosto 2020, variación porcentual



En el período enero-agosto de 2021 el valor de las exportaciones de manufacturas de origen agropecuario e industrial, 8.875 y 1.581 millones de dólares respectivamente, se incrementó 65% y 105% en relación al mismo período del año anterior. Sobresalen los mayores despachos de productos lácteos (11%), productos de molinería (47%), aceites (25%), harinas (24%), cueros (19%), productos químicos (83%), y máquinas y aparatos (70%), entre otros rubros. Las respectivas actividades fabriles presentan un importante impulso productivo ligado a la mayor demanda externa de sus bienes. Países Bajos, India, España y Vietnam son los cuatro países de destino de las exportaciones santafesinas que mostraron las mayores subas en los primeros ocho meses de 2021.

Fuente: FISFE en base a datos de INDEC-IPEC, REM-BCRA y estimaciones propias.

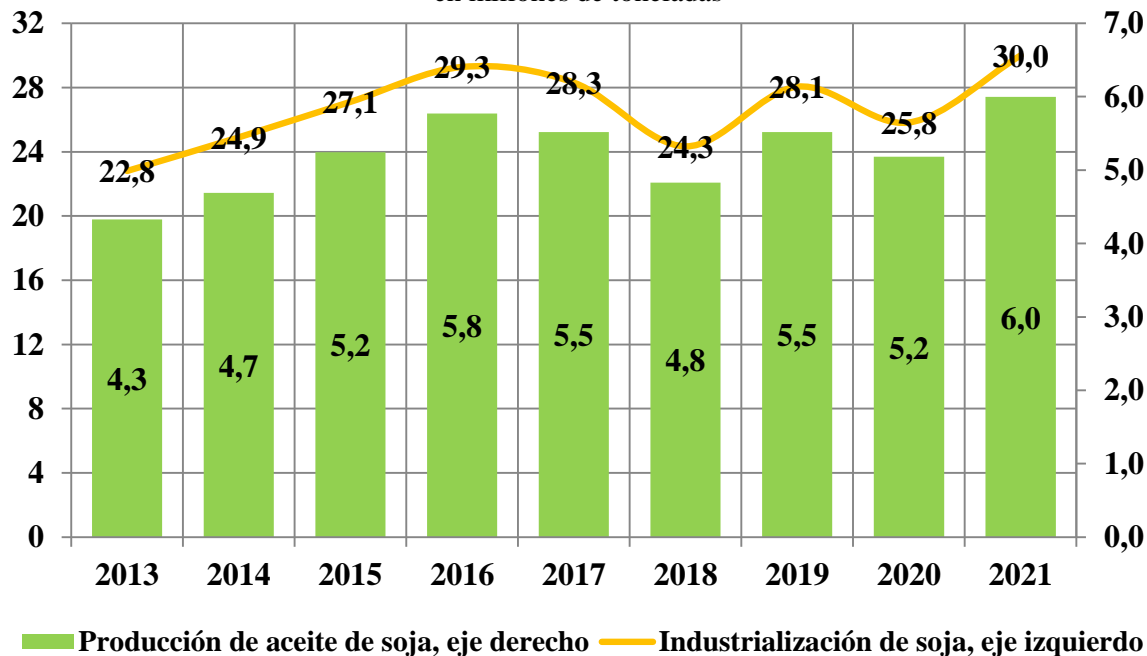
Septiembre 2021:
+11,5%
Enero-Septiembre
2021: +16,2%

La molienda de soja registró en el mes de septiembre de 2021 un incremento de 11,5% mientras que la producción de aceite de soja creció 5,8% interanual. En los nueve primeros meses de 2021 la actividad sectorial presentó reiteradas mejoras respecto del año anterior: el procesamiento de semillas de materia primas alcanzó prácticamente las 30 millones de toneladas, mientras que la elaboración de aceite orilló las 6 millones de toneladas. Ambos volúmenes de producción del complejo oleaginoso en Santa Fe representan máximos históricos.

En septiembre de 2021 el valor de las exportaciones argentinas de harina y pellets de soja registró un incremento de 16,2% en volumen y 39% en valor en relación al mismo mes del año anterior. En nueve meses de 2021 las ventas externas totalizaron 21,8 millones de toneladas, equivalente a una suba de 18,5% frente a igual lapso del año pasado. Los despachos externos de aceite de soja alcanzaron en nueve meses un total de 4,7 millones de toneladas representando una suba de 14,7% en relación a 2020. El valor de las exportaciones creció 87,9%. El valor FOB promedio por tonelada de las exportaciones de harina y aceite de soja se ubicaron 32% y 63% por encima del año anterior respectivamente.

Evolución de la actividad industrial en el complejo soja en Santa Fe

en millones de toneladas

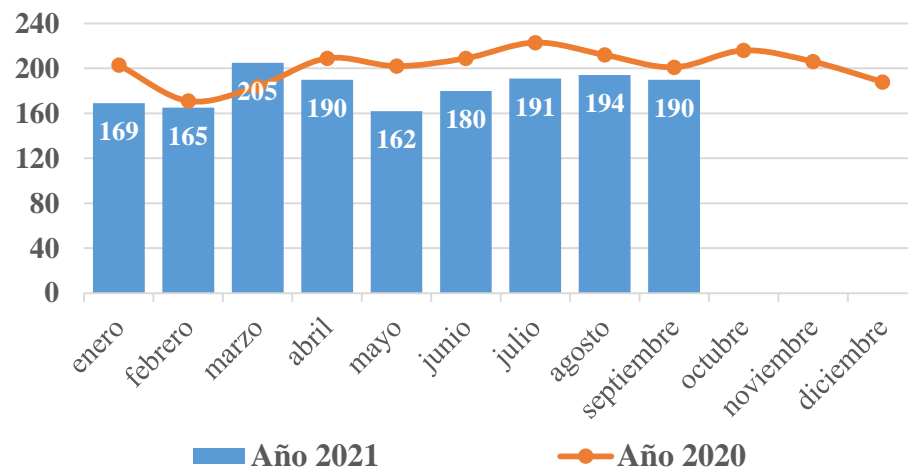


Impulsada por la demanda externa, la producción de biodiesel en la provincia de Santa Fe alcanzó en los primeros nueve meses de 2021 algo más de 1,1 millón de toneladas, representando una recomposición de 34% frente al mismo período del año anterior. Las exportaciones con origen Santa Fe totalizaron 651 mil toneladas por un valor FOB total de 780 millones de dólares, significando mejoras de 102% y 206% respectivamente. En los últimos tres meses las ventas al mercado interno por parte de la industria santafesina orillaron las 16 mil toneladas.

Fuente: FISFE en base a datos de INDEC-IPEC, Secretaría de Energía y Ministerio de Agricultura, Ganadería y Pesca.

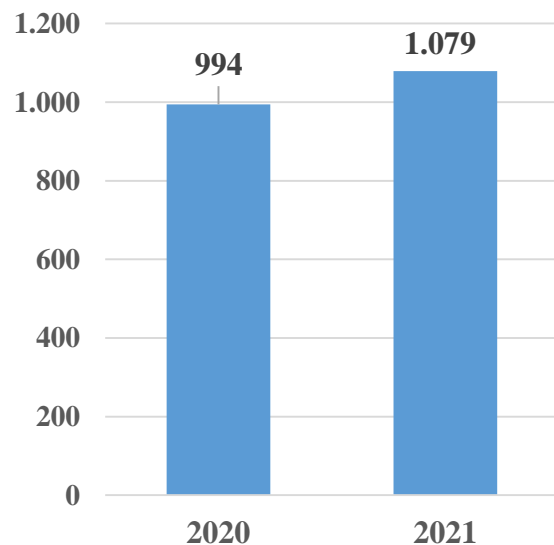
En nuestro país entre enero y septiembre de 2021 la faena de ganado porcino superó las 5,5 millones de cabezas, mostrando una expansión de 7,2% en relación a igual período del año pasado. **En Santa Fe al mes de septiembre de 2021 la faena de algo más de 1 millón de cabezas de ganado porcino registró una suba de 8,5% con respecto a igual período de 2020 (85 mil cabezas más).** Este mejor desempeño por parte de un grupo de 18 plantas procesadoras localizadas en nuestra provincia permite alcanzar actualmente una participación relativa de 19,4% de la faena nacional. De manera complementaria, la producción nacional de fiambres y embutidos, con notoria presencia en Santa Fe, acumuló en los nueve primeros meses de 2021 una expansión de 7,5% en relación al mismo período del año pasado.

Faena bovina en Santa Fe en miles de cabezas



Faena porcina en Santa Fe

período enero-septiembre, en miles de cabezas



Entre los meses de enero y septiembre de 2021 la faena bovina en la provincia de Santa Fe registró una caída 9,3% frente al mismo período del año pasado. En nueve meses la actividad sectorial procesó algo más de 1,6 millón de cabezas. En septiembre la faena de 190 mil animales representó una merma de 5,5% respecto a igual mes del año anterior; el nivel de actividad retrocede desde agosto de 2020. En los primeros ocho meses de 2021 el volumen de las exportaciones santafesinas de carne bovina congelada se contrajeron 31,7%, equivalente a una disminución de 28,4 mil toneladas. En valor, la caída alcanzó a 86 millones de dólares.

En el plano nacional la industria avícola procesó en nueve meses de 2021 algo más de 551 millones de cabezas, representando una caída de 3,0% frente a igual período del año anterior. Entre enero y septiembre de 2021 la producción nacional de carne aviar superó las 1.702 mil toneladas, mostrando un contracción de 2,0% frente al mismo período de año pasado. En septiembre de 2021 el consumo aparente, que alcanzó a 45,6 kilogramos por persona por año, enfrentó una disminución de 0,4% interanual. Entre enero y septiembre de 2021 las exportaciones argentinas de carne aviar cayeron 8% en volumen y 4% en valor. **Desde el mes de marzo de 2021 la actividad sectorial en Santa Fe muestra una cierta recuperación. En septiembre la faena de 3,2 millones de cabezas se ubicó 14% por encima del año pasado.**

Fuente: FISFE en base a datos del Ministerio de Agricultura, Ganadería y Pesca e INDEC-IPEC.

Septiembre 2021:
+2,5%

Enero-septiembre 2021: +1,1%

La estimación de la recepción de leche en las principales plantas industriales en la provincia de Santa Fe alcanzó tras nueve meses de 2021 un total de 1.736 millones de litros, un volumen 1,1% por encima en relación al mismo período del año anterior. En el mes de septiembre de 2021 el procesamiento de materia prima se incrementó 2,5% interanual.

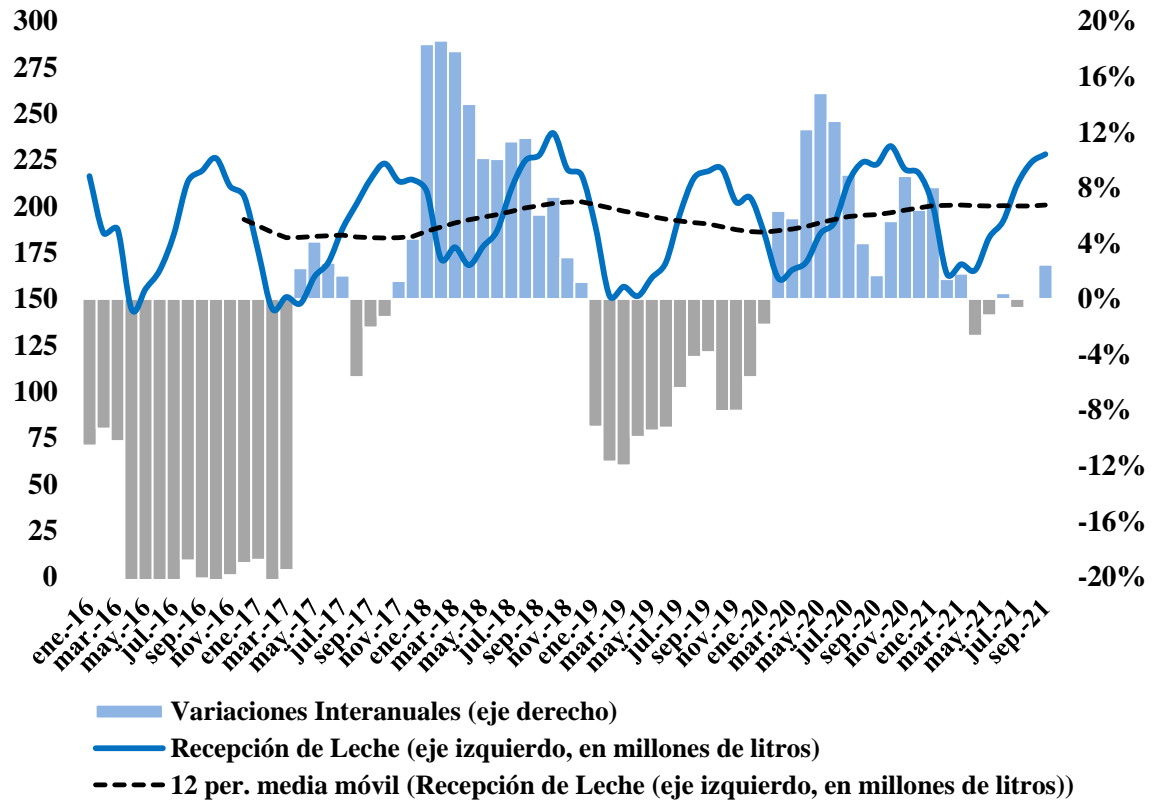
Alentadas por los despachos de mozzarella y leche entera en polvo, en los ocho primeros meses de 2021 las colocaciones externas con origen Santa Fe correspondiente a productos lácteos crecieron 21,3% en valor y 11,3% en volumen frente a igual período de 2020.

En Santa Fe el precio promedio abonado al productor por litro de leche alcanzó en agosto de 2021 un incremento de 75,5% interanual, claramente superior a las variaciones de precios al consumidor de los principales productos lácteos.

En el plano nacional las ventas de leche fluida cayeron 2% interanual en agosto de 2021, mientras que las de quesos se expandieron 6%. Esta dispar evolución de la demanda de productos en el mercado interno se aprecia desde finales de 2020 y hasta el presente.

Según Indec las ventas de productos lácteos a precios corrientes presentaron en agosto de 2021 un alza de 49,9% interanual, levemente por encima del índice de precios implícitos de la encuesta a supermercados.

Recepción de leche en las principales industrias en la provincia de Santa Fe
en millones de litros



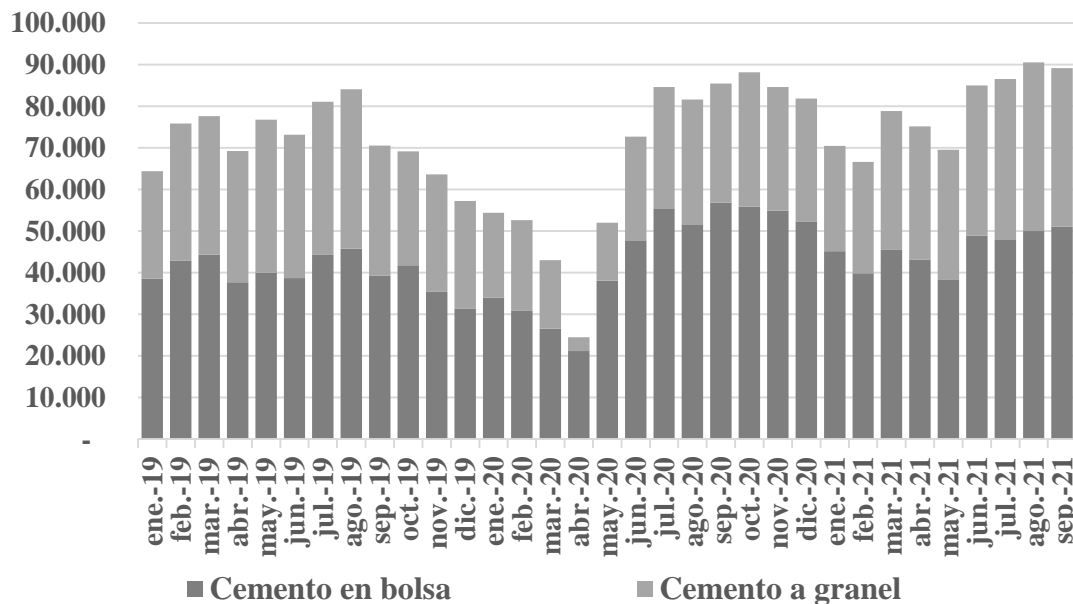
Fuente: FISFE en base a datos de Ministerio de Agricultura, Ganadería y Pesca, CIL, IPEC-INDEC.

Septiembre 2021:
+3,9%
Enero-Septiembre
2021: +32,0%

En septiembre de 2021, y por undécimo mes consecutivo, el nivel de actividad del bloque minerales no metálicos registró una suba de +3,9% interanual, moderando así la fuerte expansión manifestada durante todo el año. En nueve meses de 2021 la producción sectorial se expandió 32,0% con relación al mismo período del año anterior.

En Santa Fe el consumo de cemento presentó en los primeros nueve meses de 2021 un crecimiento de +29,2% respecto a igual período del año anterior, mientras que en septiembre se ubicó por encima de los valores de 2020, 2019 y 2018. La demanda de cemento se expande desde septiembre de 2020 y hasta el presente. De manera complementaria, la superficie a construir, autorizada por los permisos de edificación de obras privadas, acumuló en nueve meses de 2021 una suba de 62% con respecto a igual período del año anterior.

Consumo de cemento en Santa Fe en toneladas



El Indicador Sintético de la Actividad de la Construcción, -que mide la evolución del sector a partir de la demanda de insumos-, presentó en septiembre de 2021 una suba de 12,4% interanual, y de 42,6% en los nueve primeros meses del año frente a igual período del año pasado. Los datos del consumo aparente de los insumos para la construcción en septiembre de 2021 muestran, con relación a igual mes del año anterior, subas de 67,1% en hormigón elaborado; 44,1% en el resto de los insumos (incluye grifería, tubos de acero sin costura y vidrio para construcción); 36,8% en asfalto; 33,7% en mosaicos graníticos y calcáreos; 31,4% en yeso; 24,5% en hierro redondo y aceros para la construcción; 17,7% en artículos sanitarios; y 7,0% en cemento portland. Se observaron bajas de 8,3% en cales; 8,2% en placas de yeso; 4,0% en ladrillos huecos; 2% en pinturas para construcción; y 2% en pisos y revestimientos cerámicos.

El 60,4% de las empresas que realizan obras privadas prevé que el nivel de actividad no cambiará en los próximos tres meses, 29,3% estima que aumentará y 10,3%, que disminuirá. Entre las empresas dedicadas a la obra pública, 52,1% opina que el nivel de la actividad no cambiará durante el período oct.-dic. 2021, 41,1% cree que aumentará y 6,8%, que disminuirá.

Fuente: FISFE en base a datos de la Asociación de Fabricantes de Cemento Portland, INDEC-IPEC.

Septiembre 2021:
+53,9%

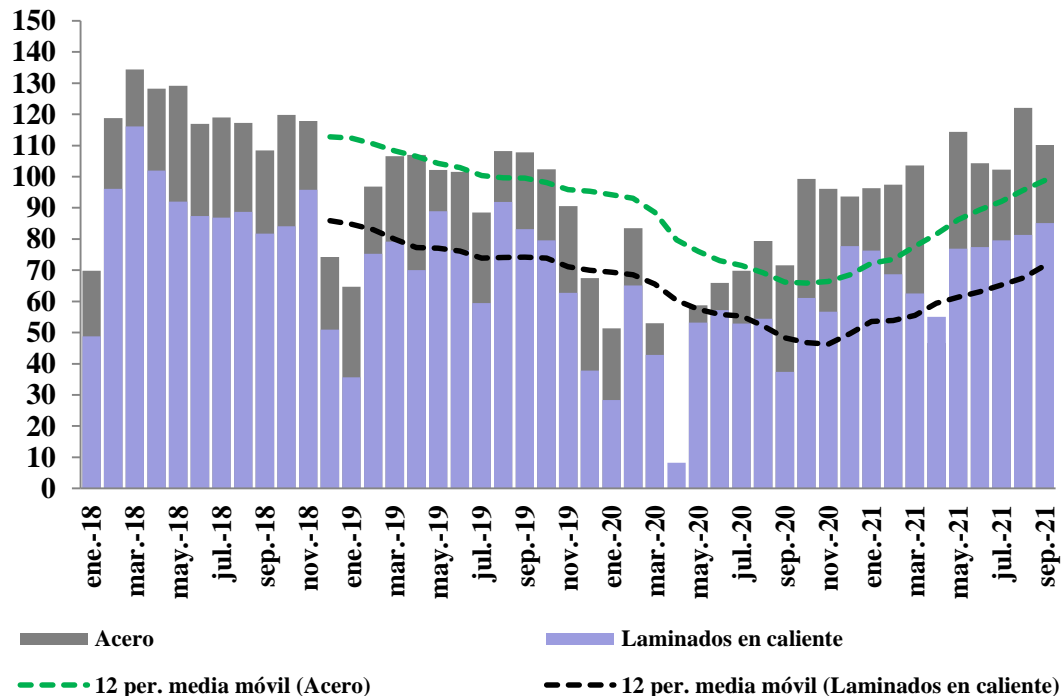
Enero-Septiembre
2021: +68,2%

En Santa Fe la producción de acero registró en septiembre de 2021 un significativo incremento de 53,9% interanual, acumulando tras nueve meses una suba de 68,2% en relación al mismo período del año anterior.

Entre enero y septiembre de 2021 la producción de laminados creció 65,9% frente al año anterior como resultado de la mayor demanda de sectores consumidores. La actividad siderúrgica crece en términos interanuales desde noviembre de 2020, alcanzando actualmente niveles de producción incluso superiores al año 2019.

Producción siderúrgica en la provincia de Santa Fe

en miles de toneladas



En el orden nacional, en el mes de septiembre de 2021 la producción de acero crudo fue de 432 mil toneladas, representando una suba de 20,8% interanual. La producción total de laminados terminados trepó a 402 mil toneladas mostrando un alza de 24,2% en relación al mismo mes del año anterior. Continúa estable la demanda de acero para los diferentes sectores de la economía. Durante el último mes se produjeron paradas técnicas en algunas instalaciones. Los despachos al sector de la **construcción** se mantienen sostenidos. El sector de **maquinaria agrícola e implementos** mantiene un buen desempeño con demanda constante. El sector **automotriz** sostiene un buen nivel de actividad, mostrando un crecimiento del 13,5% en la producción de vehículos del mes de septiembre respecto de agosto. Se mantiene la escasez mundial de semiconductores y otros faltantes importados. Los despachos al mercado de la **energía** continúan recuperándose. La exportación de tubos de acero, fuertemente ligada a ese segmento, alcanzó durante septiembre volúmenes similares a los previos a la pandemia. Continúa sostenida la demanda de los fabricantes de **electrodomésticos**.

Fuente: FISFE en base a Acindar y Cámara Argentina del Acero.

Septiembre 2021:
+29,4%

Enero-Septiembre
2021: +50,2%

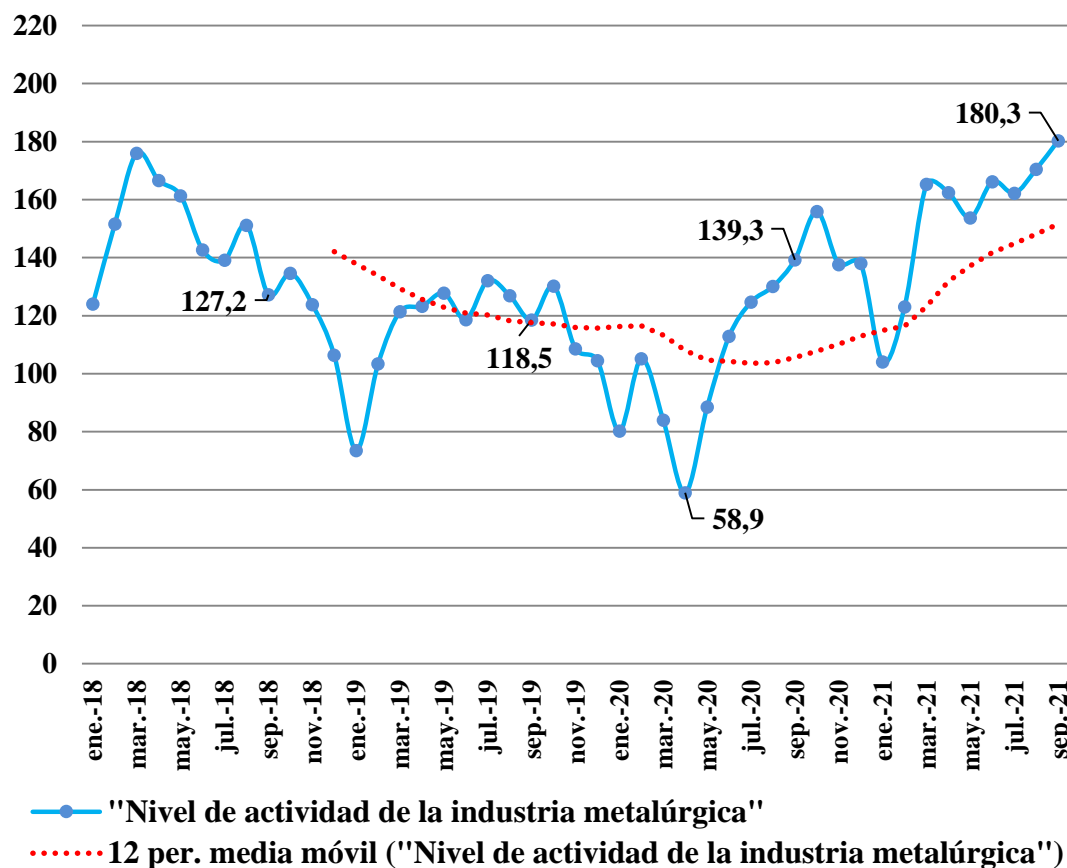
Impulsada por las inversiones, el consumo, automotriz, la actividad agrícola y de la construcción -entre otros sectores demandantes-, la producción de la industria metalúrgica registró en el mes de septiembre de 2021 una suba de 29,4% interanual, y de 50,2% en la medición acumulada tras nueve meses. Luego de catorce meses de reiteradas mejoras producción, en septiembre de 2021 el nivel de actividad sectorial se encuentra visiblemente por encima de los valores verificados en los últimos tres años.

En nueve meses de 2021 la industria metalúrgica muestra los siguientes resultados acumulados: fundición (+48%); productos metálicos p/uso estructural (+21%); otros productos de metal y servicios de trabajo (+34%); maquinaria de uso general (+26%); maquinaria agropecuaria (+65%); otra maquinaria de uso especial (+27%); aparatos de uso doméstico (+60%); equipos y aparatos eléctricos (+21%); remolques y semirremolques (+53%), autopartes (+48%), y motocicletas (+106%).

La utilización de la capacidad instalada en la industria metalúrgica alcanzó en agosto de 2021 a 55,3% un nivel ampliamente superior al observado en 2020 y 2019, e incluso mayor al registro del mismo mes de 2018. En los doce últimos meses el uso de los recursos productivos en la industria metalúrgica argentina presentó reiteradas mejoras reafirmando la recuperación de su actividad. Los actuales niveles de utilización de la capacidad instalada en torno a 55% se encuentran por encima de los observados en los últimos tres años.

Dinámica de la producción metalúrgica en Santa Fe

nivel general, 2004=100



Fuente: FISFE en base a datos de INDEC.

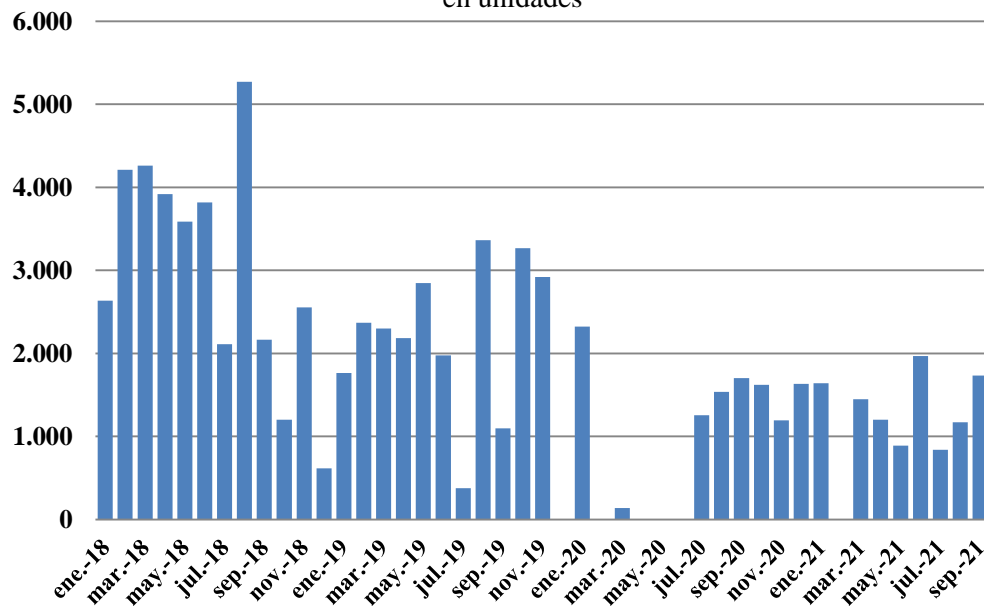
Septiembre 2021:
+1,7%

Enero-Septiembre
2021: +56,5%

Entre los meses de enero y septiembre de 2021 la producción de automóviles en la provincia de Santa Fe presentó un incremento de +56,5% en relación al mismo período del año anterior.

Evolución de la producción de automóviles en Santa Fe

en unidades



El valor de las exportaciones santafesinas de *partes de motor* (8409), en gran parte compuestas por válvulas de admisión, muestra en ocho meses de 2021 una mejora de +55%, mientras que las correspondientes a *partes de vehículos automotores* (8708) crecieron +51% siempre en relación al mismo período del año pasado.

✓ La producción nacional de vehículos superó en octubre de 2021 las 41 mil unidades, un nivel 42,8% superior en relación al mismo mes del año anterior. En diez meses las 348 mil unidades producidas muestran una suba de 79,2% respecto a igual período de 2020.

✓ La industria automotriz exportó entre los meses de enero y octubre de 2021 algo más de 207 mil vehículos, automóviles y utilitarios, representando un crecimiento de 89,7% frente al año anterior. En octubre se exportaron 25,9 mil unidades, equivalente a una mejora de 74,7% interanual.

✓ Con respecto a ventas mayoristas, en los primeros diez meses de 2021 se comercializó a la red de concesionarios más de 273 mil unidades, un 13,0% más con respecto al año pasado. En octubre cayó 24,1% respecto al año anterior.

✓ Las ventas a concesionarios de vehículos nacionales se incrementaron en diez meses de 2021 un 60,4% respecto de 2020, mientras que en octubre mostraron una suba de 13,5% interanual.

El presidente de ADEFA, Martín Galdeano, señaló que “si bien se registraron tres días hábiles menos respecto del mes anterior y respecto de octubre 2020, el sector logró aumentar la producción diaria promedio un 10% aproximadamente con respecto al mes anterior y algo más de 65% en comparación con la diaria de octubre 2020”. El nuevo titular de la entidad indicó, “la industria automotriz continúa sosteniendo la recuperación de la producción y exportación en un complejo contexto global de abastecimiento de semiconductores y de servicios logísticos”.

- En el orden nacional, en agosto de 2021 la actividad industrial se estabilizó tanto en la serie mensual como interanual. Subió +13% interanual y en la serie mensual desestacionalizada hubo leve contracción de -1,8% con respecto a julio, acumulando dos meses de caída luego de la considerable suba registrada en el mes de junio. No obstante ello, los primeros ocho meses del año acumularon un aumento de +18,4% interanual y de +5,6% respecto de 2019.
- En el acumulado anual, 8 de 12 sectores que componen el IPI-CEU mantuvieron subas respecto de 2019, principalmente aquellos de bienes durables y algunos de sus encadenamientos (Automotores, Minerales no Metálicos, Químicos, Caucho y Plástico, Tabaco y algunos segmentos de Alimentos y Bebidas, Metalmecánica y Papel y cartón). Todavía otros 4 sectores continúan por debajo (Edición e Impresión, Metálicas Básicas, Refinación de Petróleo y Productos textiles).
- En septiembre de 2021 el stock de crédito real al sector privado (pesos y dólares) se contrajo un -13,8%. Los préstamos en dólares continúan con una fuerte contracción (-28,6% i.a.), mientras que los préstamos en pesos en términos reales mostraron una caída por sexto mes consecutivo (- 11%), revirtiendo la tendencia alcista registrada hasta marzo de 2021. La tasa de adelantos en cuenta corriente se ubicó en 35,7%, y continúa por debajo de la inflación interanual (-16,8 p.p.). Respecto del mismo mes de 2020, la tasa se incrementó 1.501 puntos básicos.
- El crédito comercial en términos reales continuó en septiembre con una fuerte caída interanual (-16,6%) luego de varios meses de fuerte expansión que habían motorizado la expansión del crédito durante el 2020. El crédito al consumo, que había comenzado a crecer durante el segundo semestre de 2020, registró en septiembre una merma (-7,4%). Por su parte, el crédito con garantía real arrastra 34 meses de caída interanual y en septiembre se contrajo - 5,3%. Se espera en los próximos meses una evolución más favorable del crédito al consumo, producto de las nuevas líneas lanzadas para monotributistas y la renovación del programa Ahora 12. No obstante, la falta de crédito a largo plazo complica considerablemente la inversión.
- En septiembre, el precio del petróleo aumentó +5,7% respecto del mes anterior. Esto representa un incremento de +79,3% interanual debido a la baja base de comparación tras desplomarse su precio en el marco de las fuertes restricciones a la movilidad a nivel mundial. El precio de la soja disminuyó -4,8% respecto de agosto, pero todavía representa un incremento interanual de +31,7%. Además, el mineral de hierro disminuyó -23,2% en septiembre y volvió a caer por debajo de los 125 dólares la tonelada métrica seca, casi al mismo nivel que hace doce meses (+0,6% i.a.).

El índice de producción industrial elaborado por la Federación Industrial de Santa Fe utiliza información de diversos orígenes, entre ellas, organismos públicos, cámaras sectoriales y empresas privadas.

Para cada rubro industrial se construye un índice que refleja el volumen físico de su producción. La estimación del nivel de actividad industrial provincial surge del promedio ponderado de estos índices, y tiene como base la estructura industrial santafesina, contemplando la participación relativa de cada rubro en el valor agregado industrial, calculada sobre la base de los datos del último Censo Nacional Económico 2004/2005.

La variación estimada del nivel de actividad industrial en Santa Fe es la variación del índice de nivel de actividad agregada. Sea Sa^t el índice agregado de la producción del mes t ; Sn^t el índice de producción del sector n , que va de 0 a N , y α_n el ponderador del sector n , entonces: $\sum_{n=0}^N \alpha_n = 1$, y $Sa^t = \sum_{n=0}^N \alpha_n Sn^t$, siendo además su variación porcentual interanual igual a: $\frac{(Sa^{última} - Sa^{inicial})}{(Sa^{inicial})} \cdot 100$.

En ocasiones en éste informe se analiza la situación de ciertos sectores de relevancia para la industria santafesina, aunque por su nivel de desagregación no forman parte del mencionado índice.

Valor agregado de la industria manufacturera en Santa Fe según divisiones

Alimentos y bebidas	38,4%	Industrias metálicas básicas	10,3%
Productos textiles	1,1%	Productos de metal	6,2%
Prendas de vestir	1,1%	Maquinaria y equipo	9,2%
Curtido y artículos de cuero	1,5%	Otros equipos, aparatos e instrumentos	0,6%
Madera, papel, edición e impresión	0,7%	Equipos y aparatos eléctricos	0,8%
Papel y productos de papel	2,7%	Instrumentos médicos, ópticos y de precisión	0,4%
Edición e impresión	1,3%	Vehículos automotores, carrocerías, remolques y autopartes	6,9%
Refinación del petróleo, coque y combustible nuclear	6,4%	Otro equipo de transporte	0,4%
Sustancias y productos químicos	5,7%	Muebles y colchones, y otras industrias manufactureras	1,4%
Productos de caucho y plástico	2,2%	Reciclamiento y reparación, instalación y mantenimiento	1,6%
Productos minerales no metálicos	1,0%		

FEDERACIÓN INDUSTRIAL DE SANTA FE



Víctor Sarmiento

Presidente

Walter Andreozzi

Secretario

Esteban Moine

Director Ejecutivo