

BOLETÍN DE ACTIVIDAD

ACTUALIDAD DE LA INDUSTRIA
METALÚRGICA

Noviembre de 2021



ADIMRA

ÍNDICE

Pág. 2	Introducción
Pág. 3	Síntesis
Pág. 4	Nivel de producción y UCI
Pág. 5	Empleo
Pág. 8	Actividad por regiones, rubros y cadenas de valor
Pág. 11	Expectativas
Pág. 12	Anexo 1 – Cadenas de valor
Pág. 14	Anexo 2 – Índice de difusión metalúrgica
Pág. 15	Apéndice metodológico


INTRODUCCIÓN

La actividad metalúrgica presentó en noviembre un aumento de 12,8% en términos interanuales y acumula un crecimiento de 18,8% en los primeros once meses del año. Por otra parte, si se compara con octubre de 2021, la variación fue casi nula. De esta manera, se mantiene por encima de los niveles de 2019.

A nivel sectorial, se mantiene un crecimiento generalizado en términos interanuales. Los rubros Maquinaria Agrícola y Carrocerías y Remolques, mantienen fuertes incrementos en términos interanuales superando los niveles de 2018 y 2019. Mientras que, el resto de los sectores mantienen una tendencia positiva y se encuentran por encima de los niveles previos a la pandemia.


Cabe destacar que las empresas vinculadas a los sectores de Minería y Petróleo y gas comenzaron a recuperar su nivel de actividad y registraron aumentos interanuales por encima del promedio, luego de estar entre los sectores más perjudicados.

SÍNTESIS




PRODUCCIÓN (variación interanual)

- Noviembre 2021: 12,8%
- Acumulado 2021: 18,8%



UCI

- Noviembre 2021: 59,5%
- Acumulado 2021: 55,4%



EMPLEO (variación interanual)

- Noviembre 2021: 4,0%
- Acumulado 2021: 3,5%

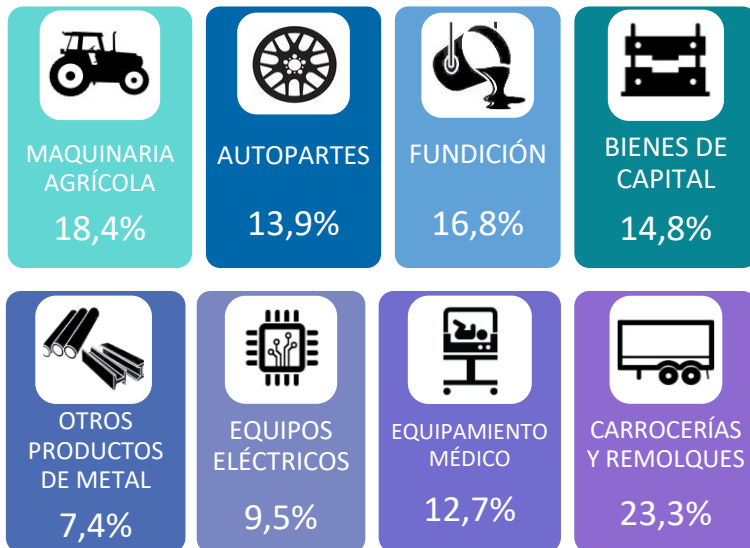
34% de las empresas **no presentó cambios** en su nivel de empleo.

15% de las empresas **redujeron su** plantilla de personal.

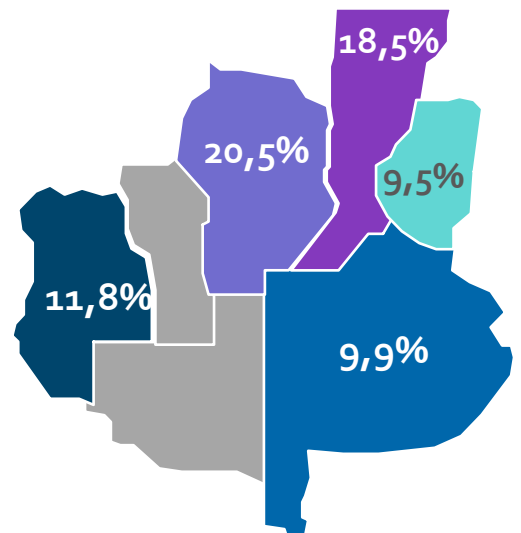
12% de las empresas redujo las horas extras.

4% de las empresas acotó la jornada laboral.

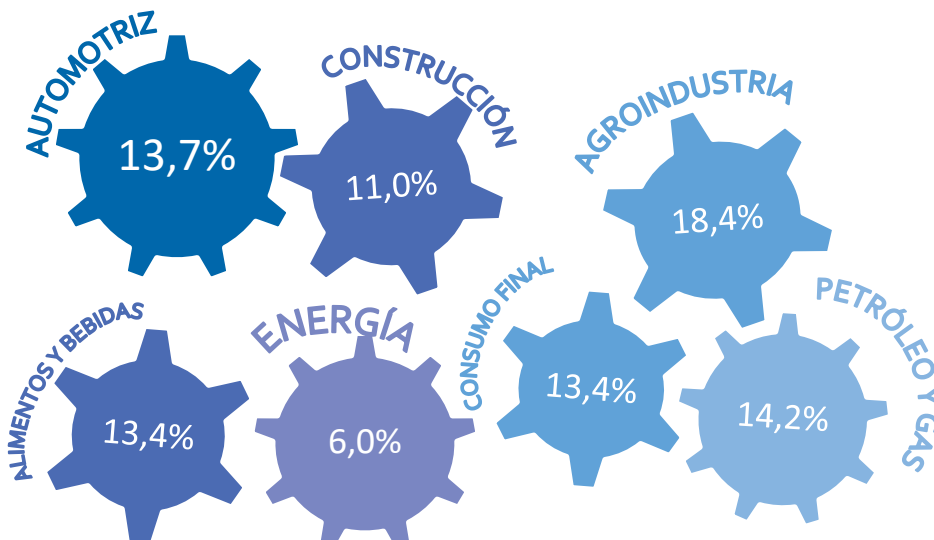
PRODUCCIÓN POR RUBRO NOVIEMBRE 2021 (Variación interanual)



PRODUCCIÓN POR PROVINCIA NOVIEMBRE 2021 (Variación interanual)



VARIACIONES INTERANUALES DE LA PRODUCCIÓN METALÚRGICA POR CADENA DE VALOR. NOVIEMBRE 2021



EXPECTATIVAS

16% de los empresarios prevén una caída en su producción.

40% de los empresarios espera una mejora en su producción.

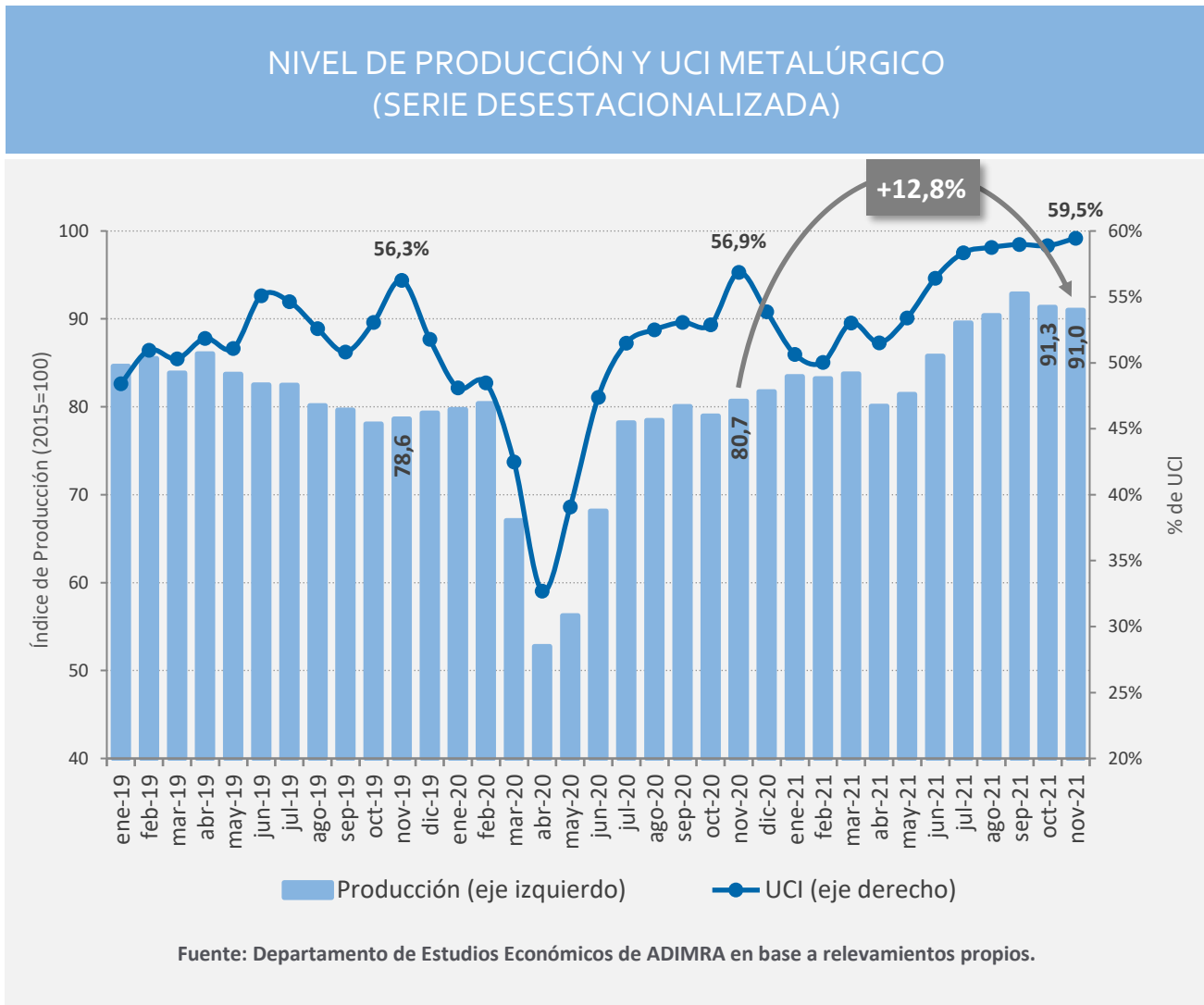
66% prevé que no habrá cambios en el empleo.

8% de los empresarios espera una caída en el empleo.

Nivel de producción y UCI

NIVEL DE PRODUCCIÓN

En noviembre de 2021 la actividad metalúrgica registró un crecimiento de 12,8% en términos interanuales, pero si se compara contra octubre de este año, la variación fue de -0,4%. En este sentido, la producción acumula un crecimiento de 18,8% en los primeros once meses del año y se encuentra por encima de los niveles de 2019.



UTILIZACIÓN DE LA CAPACIDAD INSTALADA

El promedio de utilización de la capacidad instalada (UCI) de noviembre se ubicó en torno al 59,5% registrando un aumento en términos interanuales y una variación de +1% respecto de octubre del corriente.

“ En lo que va de 2021 el porcentaje de UCI promedia en 55,4%. ”

Empleo

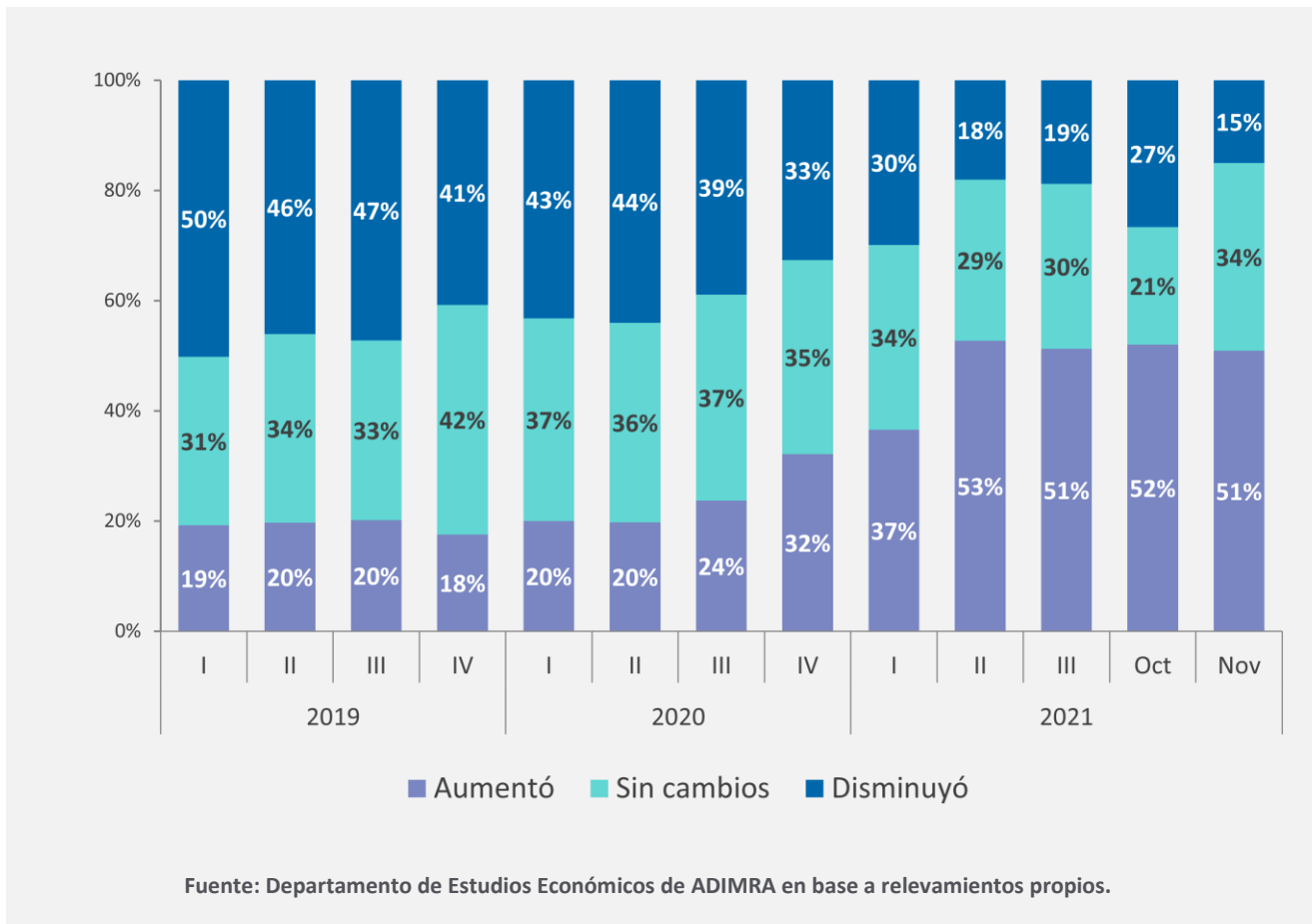


NIVEL DE EMPLEO

El nivel de empleo registró un nuevo incremento en términos interanuales, en noviembre presentó una **variación de 4,0%** en relación con el mismo mes de 2020. De esta manera, acumula un crecimiento de 3,5% en lo que va del año.

Durante noviembre de 2021 se mantuvo alto el porcentaje de empresas que aumentaron su nivel de empleo: más de la mitad de los empresarios indicó haber aumentado su plantilla de personal con relación al mismo período del año anterior. Por otro lado, bajó el porcentaje de empresas que disminuyeron el nivel de empleo, registrando el nivel más bajo en los últimos cinco años. En este sentido, solo el 15% de los empresarios redujeron su nivel de empleo durante noviembre con relación a igual período de 2020.

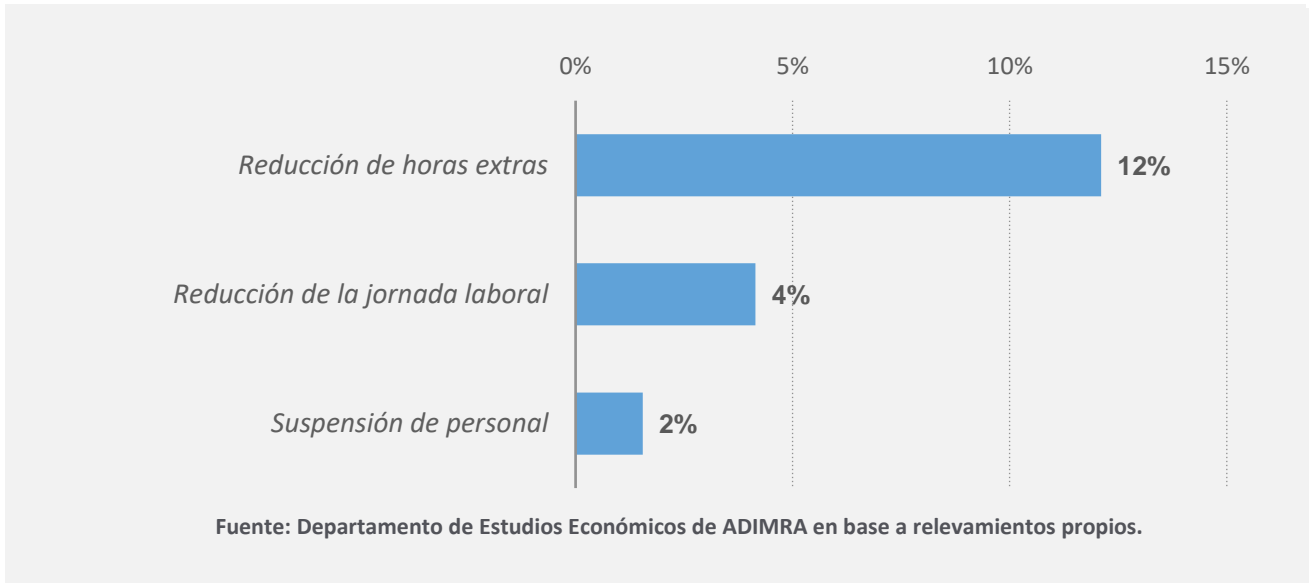
EVOLUCIÓN TRIMESTRAL DEL EMPLEO (POR % DE EMPRESAS)



MEDIDAS DE ACCIÓN

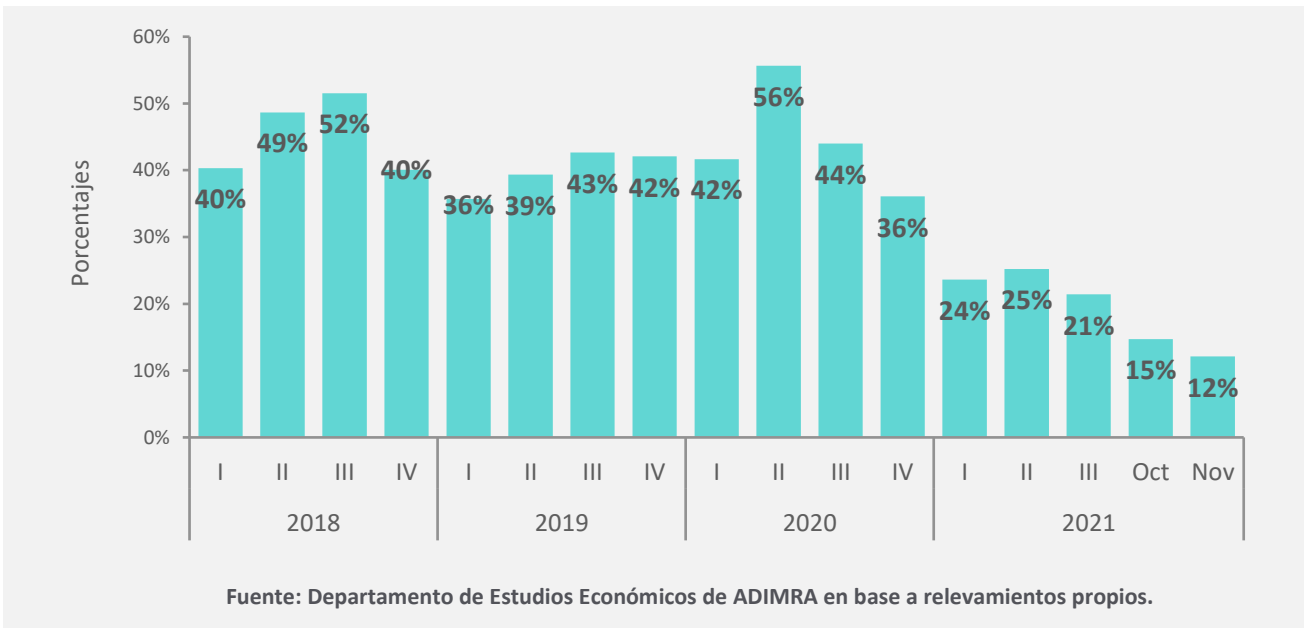
En cuanto a las medidas de acción incurridas en el ámbito laboral en noviembre se registraron bajos porcentajes de empresas que incurrieron en medidas regresivas. En este sentido, **solo el 12% de los empresarios indicaron haber reducido las horas extras**, mientras que un **4% señaló una reducción de la jornada laboral**.

MEDIDAS DE ACCIÓN ADOPTADAS (% DEL TOTAL DE ACCIONES)



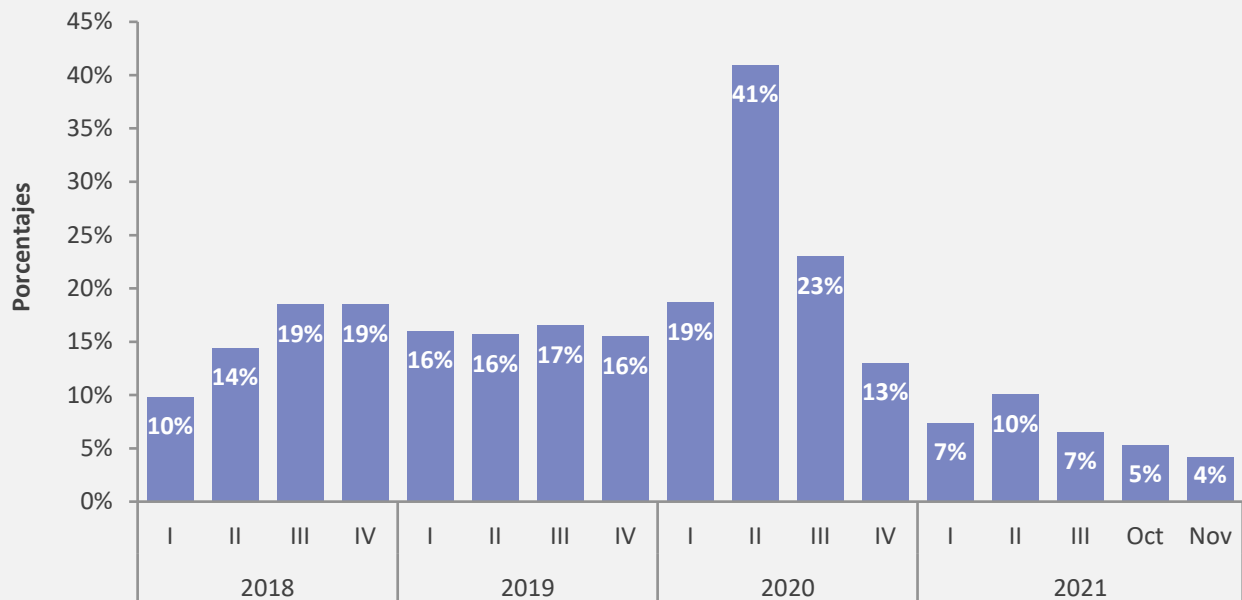
Analizando la evolución de las diferentes medidas adoptadas en el ámbito laboral, disminuyó el porcentaje de empresas que aplicaron una reducción de horas extras. **El 12% de las empresas indicaron que redujeron las horas extras en noviembre**.

REDUCCIÓN DE HORAS EXTRAS (% DE EMPRESAS)



Por otro lado, el porcentaje de empresas que aplicó una reducción de la jornada se mantiene en niveles bajos, menores a los niveles previos a la pandemia. En este sentido, en noviembre **el 4% de las empresas debió reducir la jornada laboral.**

REDUCCIÓN DE LA JORNADA LABORAL (% DE EMPRESAS)



Fuente: Departamento de Estudios Económicos de ADIMRA en base a relevamientos propios.

Actividad por regiones, rubros y cadenas de valor

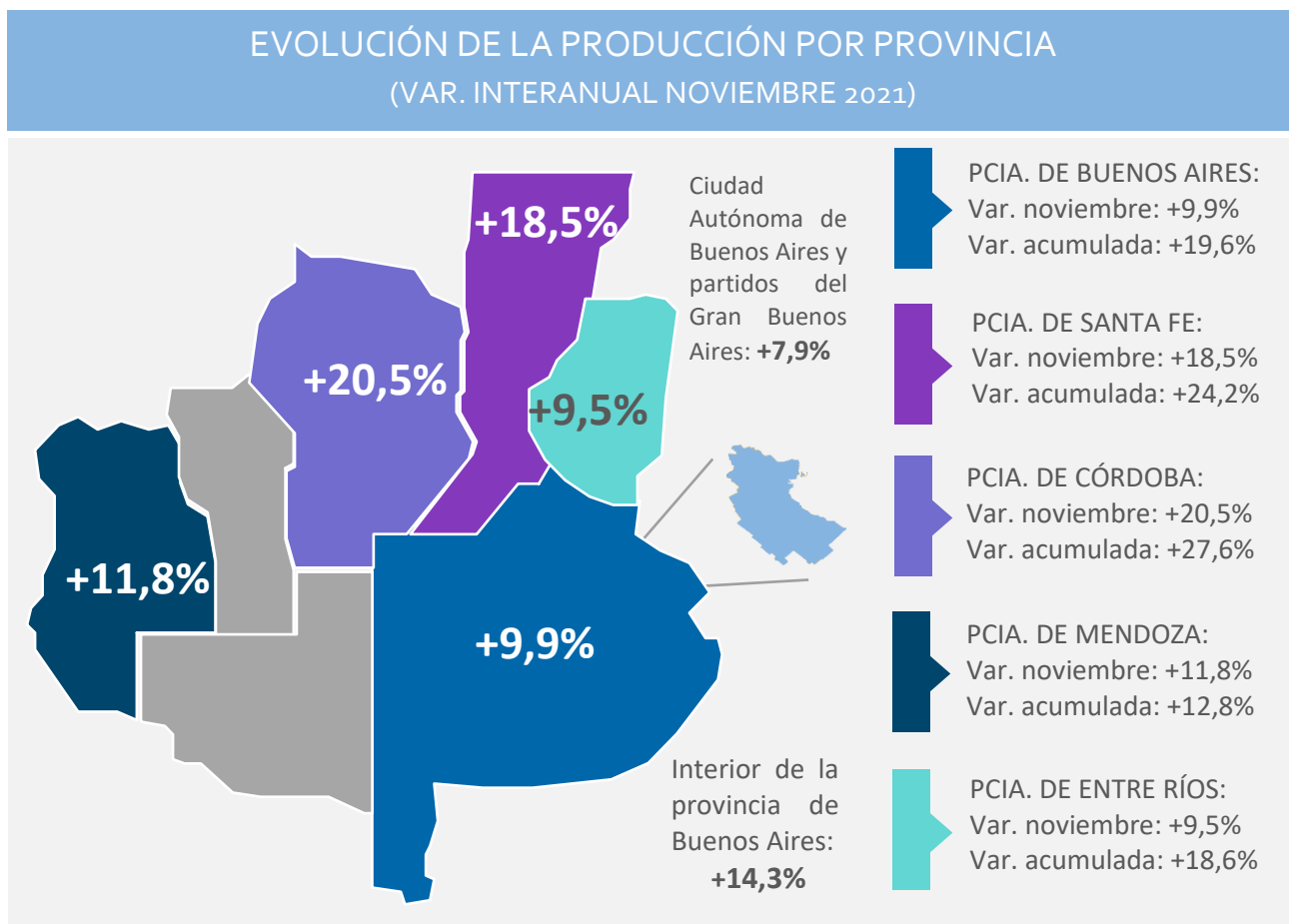


ACTIVIDAD POR REGIONES

En línea con el nivel general, las principales provincias que nuclean la actividad metalúrgica continúan registrando aumentos en sus niveles de producción. En este sentido, las provincias de **Córdoba (+20,5%)** y **Santa Fe (+18,5%)** mantienen un buen desempeño en su nivel de actividad y durante noviembre registraron fuertes incrementos en términos interanuales.

Por su parte, la provincia de Buenos Aires (incluye CABA)¹² registró un crecimiento de **9,9% interanual**. De esta manera, se mantiene por encima de los niveles de 2019. En las subregiones, el AMBA presentó un aumento de **7,9% interanual**, mientras que en el interior de la provincia el crecimiento fue mayor (**+14,3%**) revirtiéndose la tendencia.

En cuanto a la provincia de Mendoza, registró un aumento de **11,8% interanual**. Siendo una de las provincias más afectadas durante 2020. Sin embargo, logró superar los niveles de producción previos a la pandemia.



¹ En noviembre de 2021 la región **Bahía Blanca y alrededores** mostró un aumento de la producción metalúrgica de **5,3%** interanual.
NOTA 1: El operativo de la encuesta en la región se realiza en forma conjunta por la Unión Industrial Bahía Blanca y la Filial Bahía Blanca - Provincia de Buenos Aires de ADIMRA.

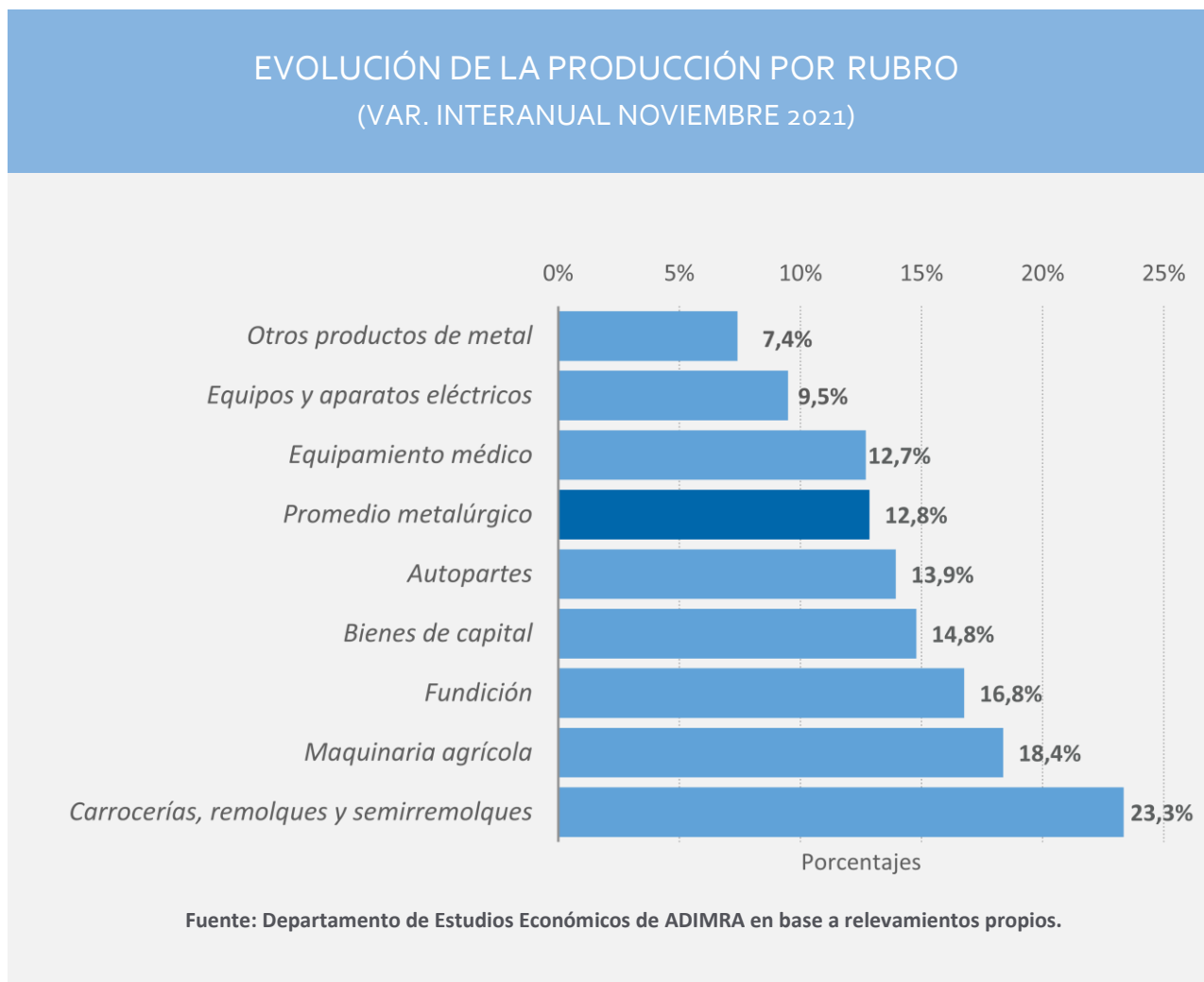


ACTIVIDAD POR SECTORES

Los diferentes sectores que nuclean la actividad metalúrgica también presentaron incrementos interanuales en sus niveles de producción durante noviembre de 2021. En este sentido, los sectores de **Carrocerías, remolques y semirremolques** (+23,3%) y **Maquinaria agrícola** (+18,4%) continúan con fuertes incrementos, manteniéndose por encima de los niveles de 2019. En el caso de **Maquinaria agrícola**, se mantiene por encima de los niveles registrados durante 2018, mientras que **Carrocerías y remolques**, se estima que las inscripciones de Remolques y Semirremolques cierran el año un 15% por encima de 2018³.

Por su parte, los rubros de **Fundición** (+16,8%), **Bienes de capital** (+14,8%) y **Equipos y aparatos eléctricos** (9,5%), lograron superar los niveles de producción previos a la pandemia, siendo los más afectados durante 2020. Mientras que, los sectores de **Autopartes** (+13,9%) y **Otros productos de metal** (+7,4%) que vienen registrando aumentos desde fines del año pasado, recuperaron lo perdido en 2020 y superaron los niveles de actividad de 2019.

El sector de **Equipamiento médico** (+12,7%) continúa registrando fluctuaciones en su nivel de actividad debido a la gran diversidad de productos.



³ Según la Revista "El Remolque"

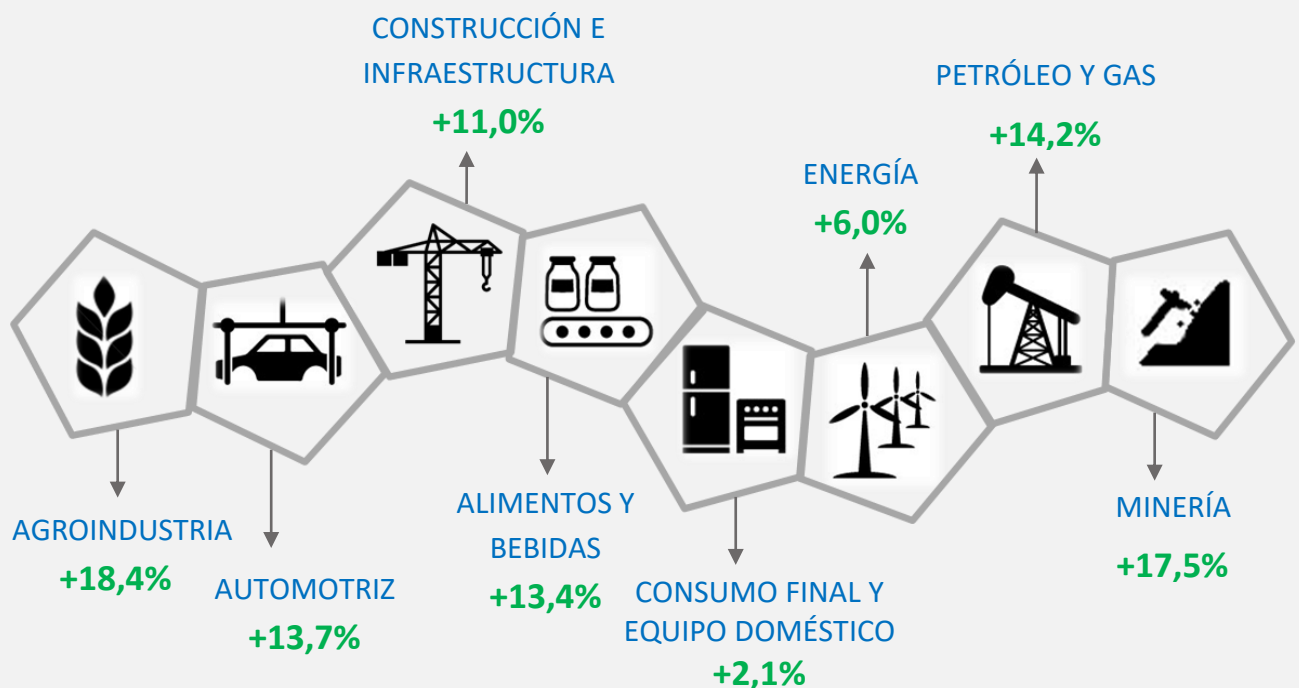
ACTIVIDAD POR CADENAS DE VALOR

Considerando el desempeño de la actividad metalúrgica por cadena de valor a la que se destina la producción, en noviembre se observó un aumento generalizado en términos interanuales, en línea con el nivel de actividad general del sector. **Entre las empresas que continúan con un buen desempeño se encuentran aquellas vinculadas a los sectores *Agroindustria* (+18,4%), *Automotriz* (+13,7%) y *Alimentos y bebidas* (+13,4%)** manteniendo un crecimiento sostenido y recuperando los niveles anteriores a la pandemia.

Por otro lado, **las empresas que tuvieron como destino de su producción a los sectores de *Minería* (+17,5%) y *Petróleo y gas* (+14,2%) registraron aumentos interanuales por encima del promedio y manifiestan un repunte en su actividad. Sin embargo, dada la difícil coyuntura que atravesaron los sectores de *Petróleo y Gas* y *Minería*, los fuertes incrementos se explican, principalmente por la baja base de comparación.**

Por su parte, las empresas vinculadas al rubro de *Energía* (+6,0%) desaceleraron su crecimiento respecto de los últimos meses.

VARIACIONES INTERANUALES DE LA PRODUCCIÓN METALÚRGICA POR CADENA DE VALOR (NOVIEMBRE 2021)



(*) Sólo incluye a las cadenas de valor más relevantes en la actividad metalúrgica.

(**) Una misma empresa puede destinar su producción a más de una cadena de valor.

Fuente: Departamento de Estudios Económicos de ADIMRA en base a relevamientos propios.

Expectativas



EXPECTATIVAS DE PRODUCCIÓN

En relación con las expectativas de producción para los próximos tres meses, se refleja un panorama con cierto escepticismo. En este sentido, **el 44% de las empresas no espera cambios en la producción**. Sin embargo, disminuyó el porcentaje de empresas que esperan una caída en el nivel de actividad, **el 16% prevé una caída en la producción**. Mientras que, **aumentó el porcentaje de visión optimista, el 40% de las empresas prevé un aumento en el nivel de actividad**.

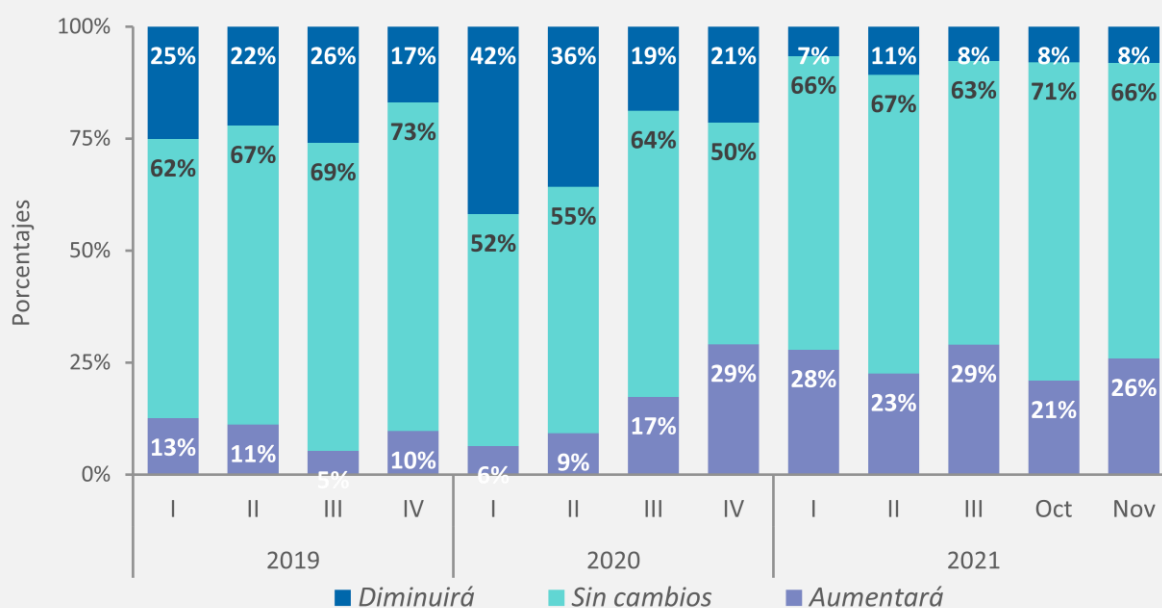
En cuanto a las **expectativas de producción por región, las provincias más optimistas fueron Córdoba y Mendoza, donde los porcentajes de visión positiva fueron de 72% y 46% respectivamente. Mientras que, en Santa Fe el 39% de las empresas prevén un aumento en la producción**. La provincia menos optimista fue Buenos Aires (incluyendo CABA) donde el porcentaje de empresarios espera un aumento en la actividad fue del 33%.



EXPECTATIVAS DE EMPLEO

En relación con el nivel de empleo, no se advirtieron cambios relevantes respecto de los últimos meses. En este sentido, **el 26% de las empresas que prevé un aumento en su plantilla de personal**. Mientras que, solo el 8% de los empresarios espera una disminución en el nivel de empleo.

EVOLUCIÓN DE LAS EXPECTATIVAS DE EMPLEO (POR % DE EMPRESAS)



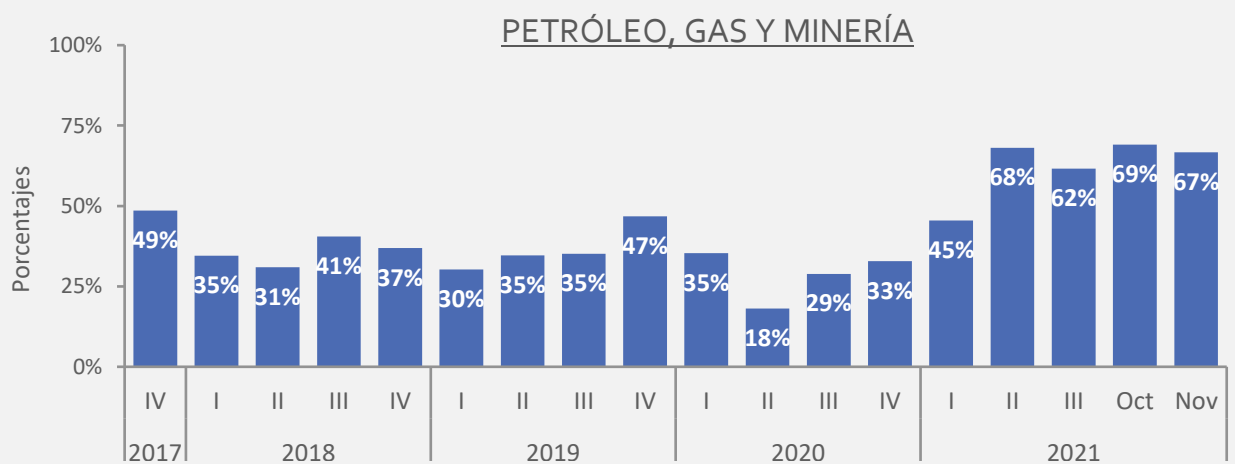
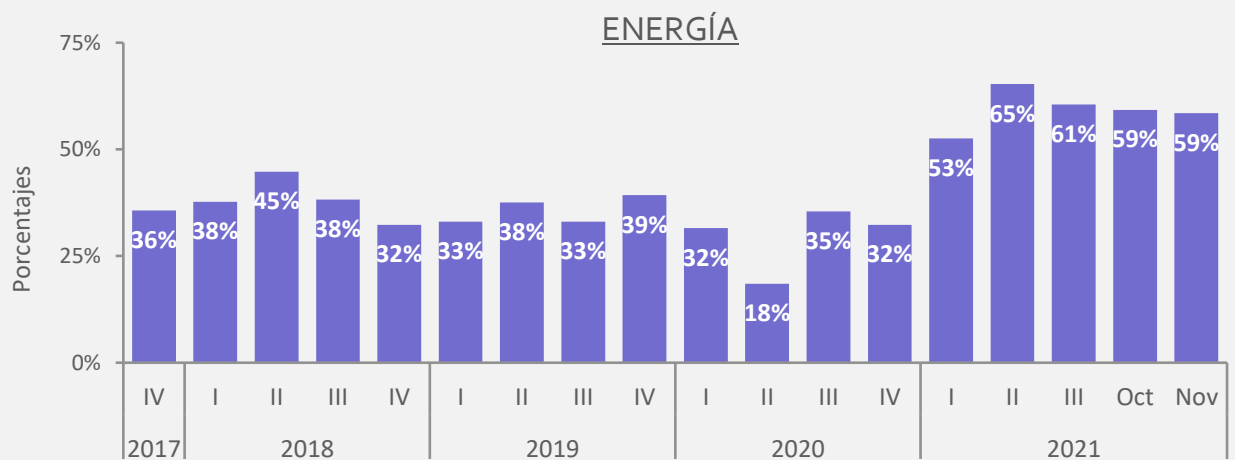
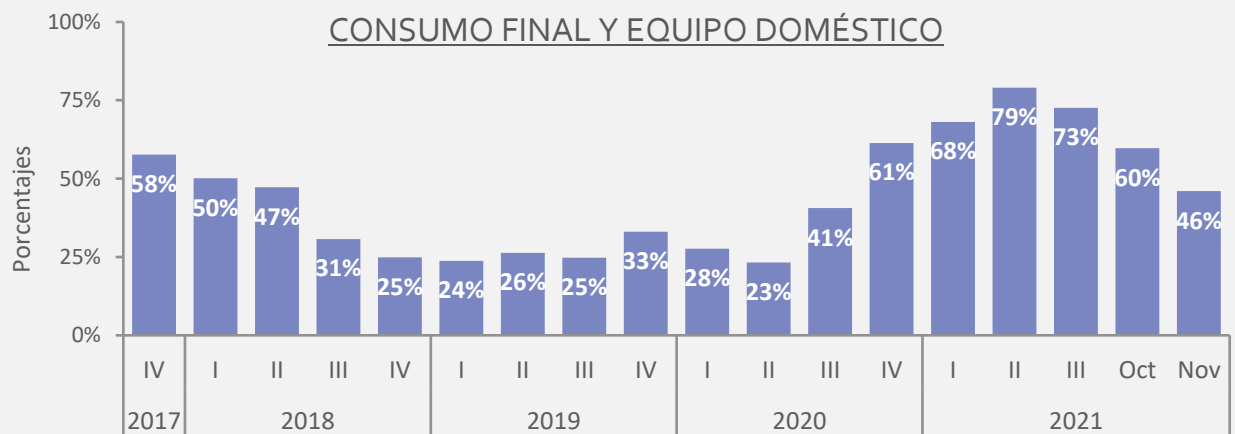
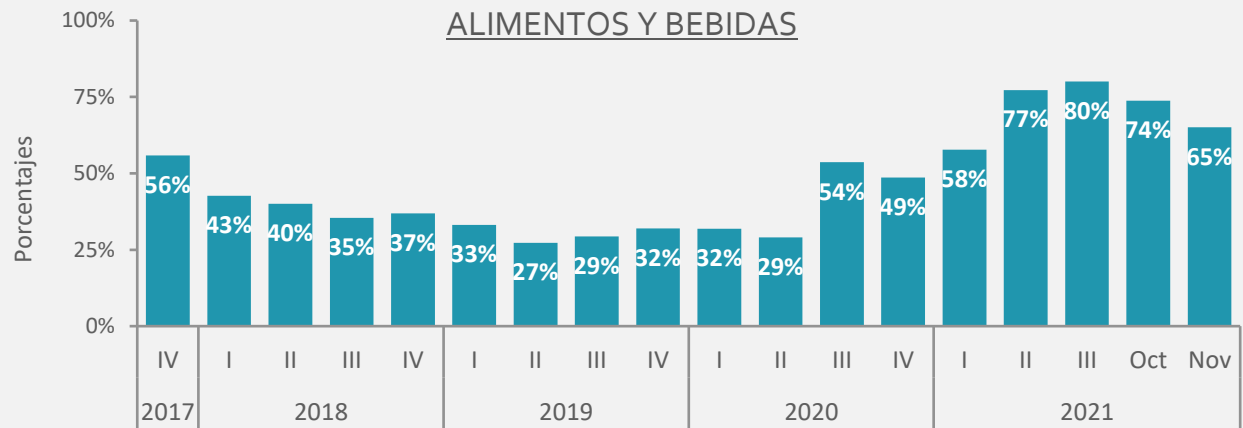
Fuente: Departamento de Estudios Económicos de ADIMRA en base a relevamientos propios.

Anexo – Cadenas de valor

PORCENTAJE DE EMPRESAS QUE AUMENTARON SU PRODUCCIÓN



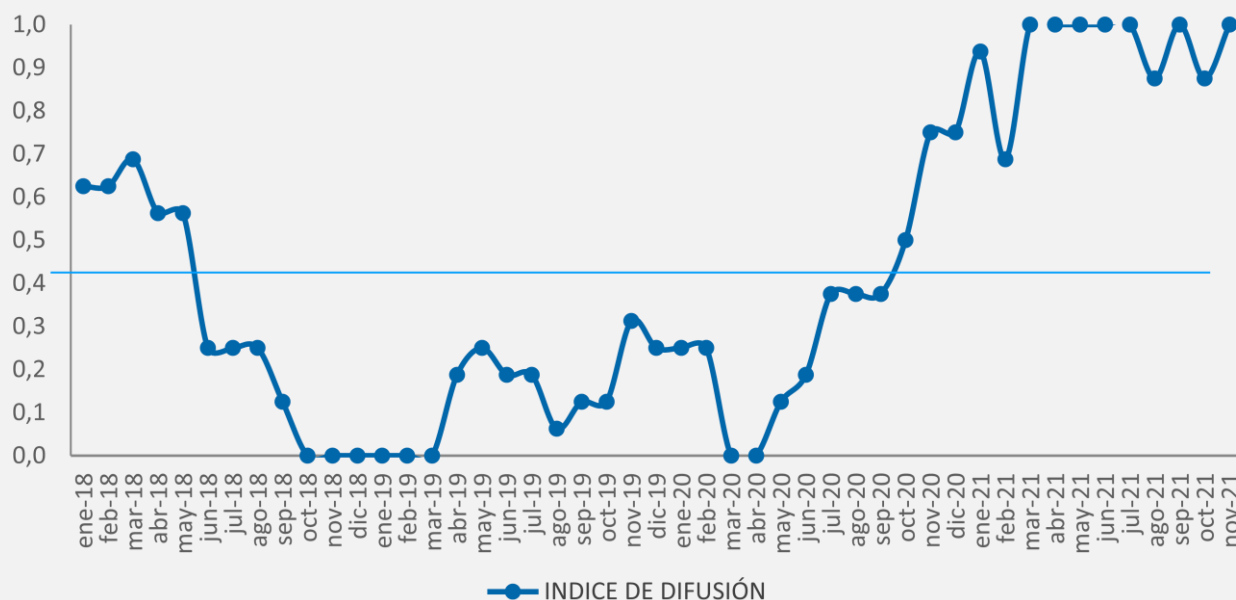
Fuente: Departamento de Estudios Económicos de ADIMRA en base a relevamientos propios.



Fuente: Departamento de Estudios Económicos de ADIMRA en base a relevamientos propios.

Anexo 2 – Índice de difusión metalúrgica

ÍNDICE DE DIFUSIÓN METALÚRGICA



Fuente: Departamento de Estudios Económicos de ADIMRA en base a relevamientos propios.

ÍNDICE DE DIFUSIÓN METALÚRGICA

El índice de difusión metalúrgica se elabora asignando el valor 1 a aquellos sectores cuya tasa de crecimiento es mayor a 1%, el valor 0,5 para los sectores cuya variación se encuentra entre 1% y -1% y se asigna 0 cuando la variación interanual es menor a -1%.

El índice indica cuán difundido se encuentra un aumento o caída de la actividad entre los distintos sectores metalúrgicos. Si todos los sectores crecen, el indicador será 1, por el contrario, si todos los sectores sufren caídas, el índice tomará valor 0; el resultado se encuentra entre estos dos extremos.

Al analizar los valores que arroja el índice de difusión metalúrgica durante el año 2020, puede observarse que en los meses de **marzo y abril de 2020 el índice cae a cero debido a que todos los rubros metalúrgicos presentaron fuertes contracciones durante esos meses**. Sin embargo, a partir de mayo el índice crece debido a la variación positiva del sector de *Maquinaria agrícola*, que presentó una recuperación en sus niveles de actividad. **A partir de julio de 2020 los sectores que traccionaron al alta del índice, además de *Maquinaria agrícola* son *Carrocerías y remolques* y *Equipamiento médico*.**

De marzo a julio de este año, el índice se mantuvo en el nivel máximo de 1 debido a que todos los rubros registraron aumentos mayores a 1%. En los meses de agosto y octubre disminuyó a 0,88 debido a la contracción de *Equipamiento médico* y *Equipos y aparatos eléctricos*. En noviembre volvió a escalar a su nivel máximo debido a que todos los rubros volvieron a registrar aumentos mayores a 1%.

Apéndice metodológico

> FUENTE DE DATOS

Los datos correspondientes al presente informe provienen de la “Encuesta de Actividad Metalúrgica” realizada por el Departamento de Estudios Económicos de ADIMRA. La encuesta se realiza con periodicidad mensual, mediante un software online.

> UNIVERSO DE ESTUDIO

El universo de estudio comprende a las empresas del país cuya actividad principal corresponde a la industria metalúrgica. Para los fines prácticos, se considera toda aquella actividad incluida en las divisiones 2730; 28; 29; 31; 33; 342; 343; 35 de la Clasificación Industrial Internacional Uniforme (CIIU, rev3.1).⁴

> PROCESAMIENTO DE LOS DATOS

Para las tareas de análisis de consistencia entre variables, detección y corrección de errores en el archivo de datos, se elaboran y programan pautas de completitud y de coherencia de los datos.

Los posibles errores e incoherencias detectados son corregidos revisando los registros y los cuestionarios y, en los casos en que las dudas afectaran la clasificación por actividad, se contacta por teléfono nuevamente a los informantes.

> PROCESAMIENTO DE LOS DATOS

Se construye un factor de ponderación “ δ ” con el objetivo de asignar a cada respuesta el peso respectivo que tiene en la población objeto de estudio. “ δ ” se obtiene a partir de la división entre el porcentaje que cada respuesta representa en los datos poblacionales y el porcentaje que representa en la muestra, teniendo en cuenta la incidencia por sector de actividad, región y tamaño de empresa. La distribución del universo de referencia se obtiene a partir de los datos del “Observatorio de empleo y Dinámica Empresarial, MTEySS”.

Previa clasificación de la muestra por rubro, región y tamaño de empresa se procede a la construcción de “ δ ”:

El factor de ponderación δ_n correspondiente a la empresa n se obtiene a partir de la suma entre el factor de ponderación por rubro y provincia α_{ir} más el factor de ponderación por tamaño de empresa α_w . Siendo p_n la variación interanual de la empresa n entre 0 y N , se obtiene el promedio metalúrgico:

$$P = \frac{\sum_n^N (p_n \cdot \delta_n)}{\sum_n^N \delta_n}$$

⁴ Actividades económicas comprendidas:

2730- Fundición de metales

28- Fabricación de productos elaborados de metal, excepto maquinaria y equipo

29- Fabricación de maquinaria y equipo n.c.p.

31- Fabricación de maquinaria y aparatos eléctricos n.c.p.

33- Fabricación de instrumentos médicos, ópticos y de precisión y fabricación de relojes

342 - Fabricación de carrocerías para vehículos automotores; fabricación de remolques y semirremolques

343 - Fabricación de partes, piezas y accesorios para vehículos automotores y sus motores

35- Fabricación de otros tipos de equipo de transporte



INFORME BOLETÍN DE ACTIVIDADES: ESTUDIOS ECONÓMICOS

Equipo de trabajo:

Lic. Tomás Canosa

✉ tcanosa@adimra.org.ar

Lic. Yanina Busquet

✉ ybusquet@adimra.org.ar

Lic. Francisco Arno

✉ farno@adimra.org.ar

Paula Corradini

✉ pcorradini@adimra.org.ar

Twitter: RedADIMRA

INSTITUCIONES PROMOTORAS:

