



ACTUALIDAD INDUSTRIAL DE SANTA FE

Año XVI | Informe N° 134 | Marzo de 2024



Federación Industrial
de Santa Fe

Resumen ejecutivo

EN SANTA FE EL NIVEL DE PRODUCCIÓN MANUFACTURERA DEL PRIMER BIMESTRE DE 2024 SE UBICÓ POR DEBAJO DE LOS REGISTROS DE LOS ÚLTIMOS OCHO AÑOS

I. La producción industrial de Santa Fe registró en el mes de febrero de 2024 una disminución de 5,4% interanual. En el primer bimestre del año la actividad fabril resultó nuevamente impactada por la menor demanda interna en numerosos sectores (bebidas, fiambres y embutidos, productos lácteos, siderurgia, minerales no metálicos, fundición, bienes de capital, prendas de vestir, aparatos de uso doméstico, plástico, madera y muebles), y por la persistencia de inconvenientes en el acceso a insumos importados debido a demoras en el pago a proveedores del exterior (automotriz y maquinaria agrícola). Esto derivó en un ajuste de la producción, el adelantamiento de vacaciones y paradas de plantas.

II. En la medición acumulada al primer bimestre de 2024 la producción manufacturera cayó un 9,0% en relación al mismo período del año anterior. Así, el nivel de actividad fabril de los primeros dos meses de 2024 se ubicó **por debajo de los registros alcanzados al menos en los últimos ocho años.** Además, en la provincia de Santa Fe la caída de la producción manufacturera resultó generalizada: el 63% de las ramas fabriles presentó una disminución de su nivel de actividad en relación al mismo mes del año pasado. Este panorama se agrava al recordar que en 2023 la producción industrial santafesina se contrajo un 9,2% interanual, siendo así bajo el nivel actual de comparación.

III. Las ramas de actividad de mayor contribución al producto industrial en Santa Fe presentaron en febrero de 2024 los siguientes resultados en relación al mismo mes del año anterior: Molienda de oleaginosas (+64,3%), Productos metálicos para uso estructural (+10,6%), Autopartes (+2,9%), Carne vacuna (+2,3%), Molienda de cereales (+1,4%), Maq. de uso especial (+1,4%), Papel y productos papel (-0,4%), Fiambres y embutidos (-5,0%), Edición e impresión (-6,1%), Manufacturas de plástico (-11,0%), Prendas de vestir (-14,3%), Maq. de uso general (-14,4%), Productos lácteos (-15,5%), Productos de metal y servicios de trabajo metales (-16,1%), Industria siderúrgica (-37,4%), Muebles y colchones (-40,6%), Maquinaria agropecuaria (-48,3%) y Carrocerías-Remolques (-62,8%).



Resumen ejecutivo

IV. Cinco importantes actividades fabriles enfrentaron en el segundo mes de 2024 importantes bajas de actividad, dando cuenta de la mayor parte de la caída total (-5,4%) observada por el conjunto de la industria manufacturera en la provincia de Santa Fe. Industria siderúrgica (-3,4 p.p.), Maquinaria agropecuaria (-2,5 p.p.), productos lácteos (-1,0 p.p.), carrocerías-remolques (-0,8 p.p.) y Muebles y colchones (-0,5 p.p.) fueron las **actividades de mayor incidencia negativa** en la variación interanual del índice de producción industrial de FISFE. Contrariamente, y revirtiendo la situación enfrentada el año anterior, la molienda de oleaginosas fue la actividad sectorial de **mayor contribución positiva** (+13,0 p.p.). Sin este efecto sectorial compensador, la producción industrial en la provincia de Santa Fe hubiese registrado una caída de 15,0% interanual.

V. La **demanda de energía eléctrica** por parte de un grupo importante de grandes usuarios industriales con actividad en Santa Fe registró en febrero de 2024 una disminución de 0,7% interanual, pese al bajo nivel de comparación. Desde la perspectiva sectorial, mientras que el complejo oleaginoso mostró un crecimiento de 46,1% interanual, la industria siderúrgica disminuyó su consumo de energía un 22,8% interanual mostrando bajas en sus cuatro grandes plantas.

VI. En febrero de 2024, y por segundo mes consecutivo, la producción del **complejo industrial soja** en la provincia de Santa Fe mostró una importante recuperación anual. En el segundo mes del año el procesamiento de porotos de soja superó las 2,1 millones de toneladas, equivalente a un incremento de 64,4% interanual. Por su parte, la elaboración de aceite de soja trepó a 430 millones de toneladas, representando una mejora de 66,8% respecto de febrero de 2023. La mayor actividad sectorial frente al episodio de grave sequía del año pasado resulta evidente: en el primer bimestre de 2024 la molienda de porotos de soja creció 1,1 millón de toneladas. Este mejor resultado sectorial presagia para el resto de 2024 una mejora de gran parte del volumen de exportaciones con origen Santa Fe.

VII. La **faena bovina** en la provincia de Santa Fe presentó en el primer trimestre de 2024 una disminución de 4,5% en relación al mismo período del año anterior. Tras dos meses de mejoras, en marzo el nivel de actividad fabril sectorial observó un fuerte descenso de 16,1% interanual, y un menor consumo interno. La faena de porcinos registró en el primer trimestre de 2024 una mejora de 0,8% interanual. Sin embargo, en marzo se verificó una caída de 8,2% respecto a igual mes de 2023, acompañada de un menor consumo per cápita.



Resumen ejecutivo

VIII. En febrero de 2024 la **producción de acero** en la provincia de Santa Fe retrocedió un 37,4% interanual, mientras que en productos laminados la actividad se redujo un 55,0%. En el primer bimestre la actividad sectorial cayó un 21,2% como resultado de la menor demanda de productos siderúrgicos proveniente de la construcción y de varias ramas fabriles.

IX. El nivel de actividad de la **industria metalúrgica** en la provincia de Santa Fe enfrentó en el segundo mes de 2024 una aguda disminución de 29,9% interanual. En el período diciembre 2023/febrero 2024 la industria metalúrgica presentó una caída de producción próxima a 31% promedio mensual. En febrero el nivel de producción sectorial se ubicó en torno a los registros verificados en 2019 y 2020. Al interior del complejo metalúrgico en febrero de 2024 se observó los siguientes resultados: fundición (-4,0%); productos metálicos p/uso estructural (+10,6%); otros productos de metal y servicios de trabajo (-16,1%); maquinaria de uso general (-14,4%); maquinaria agropecuaria (-48,3%); maquinaria de uso especial (+1,4%); aparatos de uso doméstico (-33,2%); equipos y aparatos eléctricos (-7,4%); carrocerías y remolques (-31,2%); autopartes (+2,9%), y motocicletas (-4,4%). El 60% de los sectores metalúrgicos analizados exhibió menor actividad en relación al mes de febrero de 2023. Como indicador complementario por el lado de la demanda, en la provincia de Santa Fe y durante marzo de 2024 se verificó una fuerte caída en los patentamientos. En el caso de automóviles la caída fue de 34,3%, motovehículos 35,9%, transporte y carga 37,5%, acoplados un 58,8%, y maquinaria agrícola y vial un 54,8%, siempre en el cotejo interanual.

X. Desde el mes de diciembre de 2023 y hasta el presente los principales eslabones industriales de la **cadena de valor de la madera, papel y mueble** muestran en Santa Fe un singular retroceso. Al inicio de 2024 el nivel de actividad se ubicó por debajo de los anteriores tres años. La rama de actividad “Madera y productos de madera” registró en febrero de 2024 una caída de 10,6%, mientras que en el caso de “Muebles de madera” el retroceso trepó a un 40,2% interanual. En ambas ramas la producción fue desalentada debido a la menor demanda interna por parte de los hogares y la proveniente de la construcción. En nuestra provincia este tradicional y extenso sistema productivo se encuentra presente en numerosas localidades, generando más de 7 mil puestos de trabajo registrado en el sector privado en aproximadamente 600 empresas industriales.



Resumen ejecutivo

XI. En el primer bimestre de 2024 las **exportaciones industriales** muestran un dispar resultado en Santa Fe. Las colocaciones externas de manufacturas de origen agropecuario (MOA) presentaron una leve recuperación en valor (3,4%) a pesar de que en toneladas crecieron un 30,5%. Este resultado se fundamenta en las mayores exportaciones del complejo oleaginoso, que muestran una recuperación tras el retroceso de 2023, aunque acotadas por los menores precios de exportación. Las ventas externas de harina de soja crecieron un 48,8% en volumen y solo un 29,7% en valor. Por su parte, las correspondientes a aceite de soja se incrementaron 2,5% en toneladas pero retrocedieron un 28,7% en dólares, al tiempo que las de aceite de girasol crecieron en buena medida. Las colocaciones de carnes mejoraron un 19,4% en peso neto, y un 7,9% en valor. Las exportaciones de manufacturas de origen industrial (MOI) exhibieron una marcada caída de 47,4% en valor y 37,6% en volumen. A su interior, los rubros productos químicos, otras MOI, y máquinas y aparatos explicaron principalmente tal evolución, al ser traccionadas de manera negativa por la industria automotriz, bienes de capital y biodiesel.

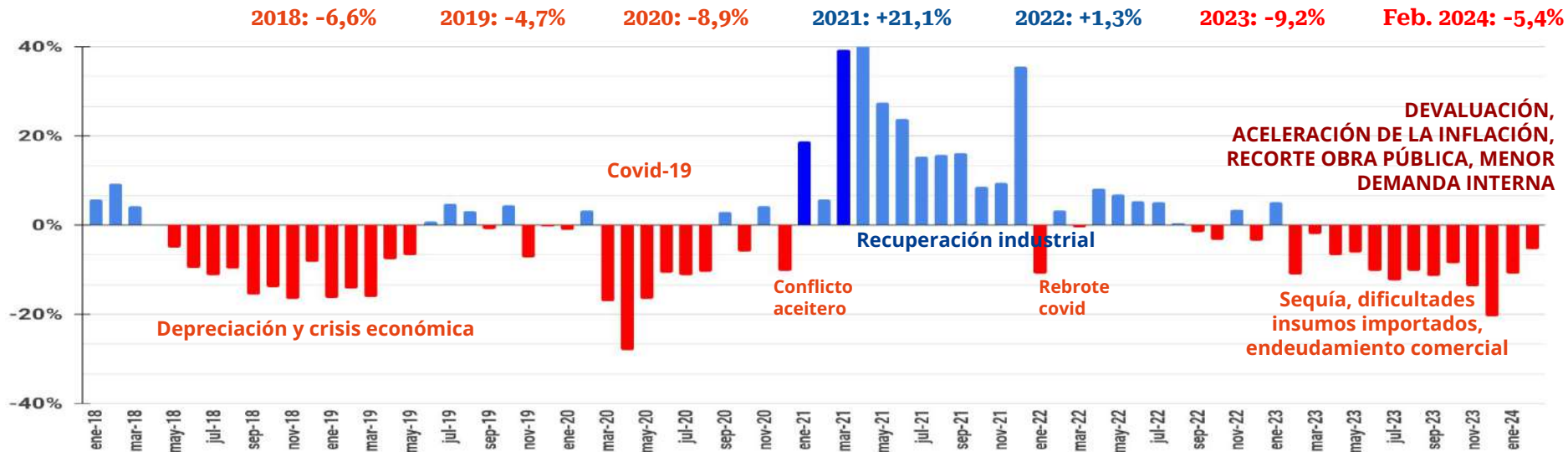
XII. De acuerdo a un reciente informe de la Secretaria de Trabajo, Empleo y Seguridad Social de la Nación, en el **aglomerado Gran Santa Fe el nivel de empleo privado** registró en enero de 2024 un retroceso de 0,3% interanual. Tras 20 meses de mejora se observó a inicios de 2024 una disminución del empleo formal en empresas de 5 y más trabajadores. La proporción de altas de empleo disminuyó en enero de 2024 a sólo un 1,3% (la más baja de los últimos 28 meses), mientras que la proporción de bajas se incrementó a un 2,0%. Así, la tasa de salida superó a la tasa de entrada; mientras que la porción de empresas solo con bajas de personal creció hasta el 10,7% de las encuestadas recientemente en nuestra región. Las bajas por razones de demanda crecieron hasta el 31,8% del total de casos. Por su parte, en el sector de la construcción “la finalización de la obra” alcanzó al 29,6% de los casos, siendo el registro más alto de los últimos 10 años. A comienzos de 2024 se verificó un deterioro de las expectativas empresariales en relación al empleo. Por un lado, la proporción de empresas que espera una mejora cayó de 3,0% en diciembre de 2023 a solo un 0,1% en enero de 2024, al tiempo que se incrementó de 2,3% a 2,9% el grupo que vaticina un descenso de su dotación de personal.

XIII. Las **expectativas industriales** presentan resultados negativos. Cerca de la mitad de las industrias recientemente reveladas por INDEC considera que la demanda interna y la capacidad instalada disminuirá en el período marzo-mayo de 2024. Además, la proporción de industrias que vaticina una caída de su dotación de personal (21,3%) y de las horas trabajadas por el personal afectado al proceso productivo (29%) cuadriplica aproximadamente al grupo con expectativas positivas.



PANORAMA INDUSTRIAL EN SANTA FE

La producción industrial de Santa Fe registró en el mes de febrero de 2024 una disminución de 5,4% interanual. En el primer bimestre del año la actividad fabril resultó nuevamente impactada por la menor demanda interna en numerosos sectores (bebidas, fiambres y embutidos, productos lácteos, siderurgia, minerales no metálicos, fundición, bienes de capital, prendas de vestir, aparatos de uso doméstico, plástico, madera y muebles), y por la persistencia de inconvenientes en el acceso a insumos importados debido a demoras en el pago a proveedores del exterior (automotriz y maquinaria agrícola). Esto derivó en un ajuste de la producción, el adelantamiento de vacaciones y paradas de plantas.



Evolución de la Producción Industrial en Santa Fe

variación porcentual interanual

Fuente: FISFE en base datos de INDEC, Ministerio de Economía, cámaras sectoriales y empresas.



Federación Industrial
de Santa Fe

PANORAMA INDUSTRIAL EN SANTA FE

MATRIZ DE OBSTÁCULOS SEGÚN ACTIVIDAD INDUSTRIAL

MOTIVO / ACTIVIDAD	BE BIDAS	PRODUCTOS LÁCTEOS	FIAMBRES Y EMBUTIDOS	PRENDAS DE VESTIR	INDUSTRIAS METÁLICAS BÁSICAS	MINERALES NO METÁLICOS	FUNDICIÓN DE METALES
MENOR DE MANDA INTERNA	X (HOGARES)	X (HOGARES) Y MENOR RECEPCIÓN DE MATERIA PRIMA	X (HOGARES)	X (HOGARES)	X (CONSTRUCCIÓN E INDUSTRIA)	X (CONSTRUCCIÓN)	X (CONSTRUCCIÓN E INDUSTRIA)
INCONVENIENTES EN ACCESO INSUMOS IMPORTADOS POR DIFICULTADES PAGO A PROVEEDORES EXTERIOR							
MOTIVO / ACTIVIDAD	MAQUINARIA AGRÍCOLA	MAQUINARIA DE USO GENERAL	EQUIPOS Y APARATOS ELÉCTRICOS	MANUFACTURAS DE PLÁSTICO	APARATOS DE USO DOMÉSTICO	AUTOMOTRÍZ	MUEBLES Y COLCHONES
MENOR DE MANDA INTERNA	X (SECTOR AGROPECUARIO)	X (INDUSTRIA)	X (ENERGÍA, CONSTRUCCIÓN E INDUSTRIA)	X (HOGARES, CONSTRUCCIÓN E INDUSTRIA)	X (HOGARES)		X (HOGARES Y CONSTRUCCIÓN)
INCONVENIENTES EN ACCESO INSUMOS IMPORTADOS POR DIFICULTADES PAGO A PROVEEDORES EXTERIOR	X					X	X

PANORAMA INDUSTRIAL EN SANTA FE



ÍNDICE PRODUCCIÓN INDUSTRIAL FISFE

NIVEL GENERAL:

FEBRERO 2024: 98,9

FEBRERO 2023: 104,6

Producción Industrial en Santa Fe

índice base 2004=100

Fuente: FISFE en base datos de INDEC, Ministerio de Economía, cámaras sectoriales y empresas.

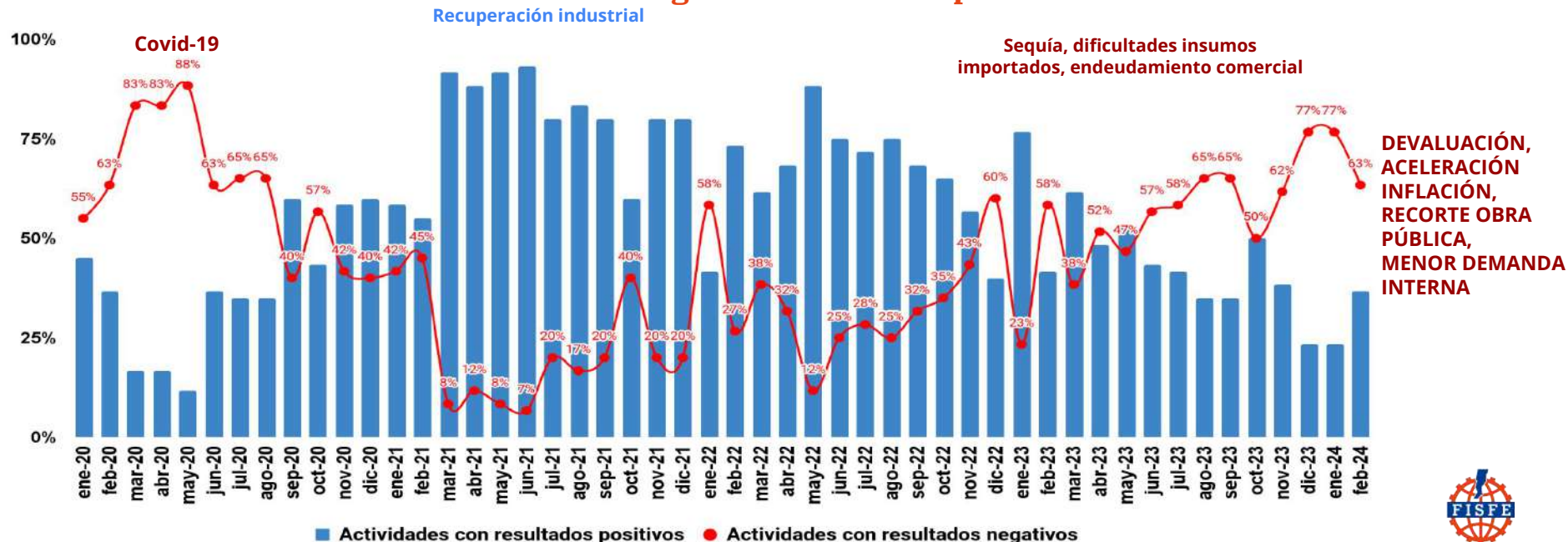


Federación Industrial de Santa Fe

PANORAMA INDUSTRIAL EN SANTA FE

En la medición acumulada al primer bimestre de 2024 la producción manufacturera cayó un 9,0% en relación al mismo período del año anterior. Así, el nivel de actividad fabril de los primeros dos meses de 2024 se ubicó por debajo de los registros alcanzados al menos en los últimos ocho años. Además, en la provincia de Santa Fe la caída de la producción manufacturera resultó generalizada: el 63% de las ramas fabriles presentó una disminución de su nivel de actividad en relación al mismo mes del año pasado. Este panorama se agrava al recordar que en 2023 la producción industrial santafesina se contrajo un 9,2% interanual, siendo así bajo el nivel actual de comparación.

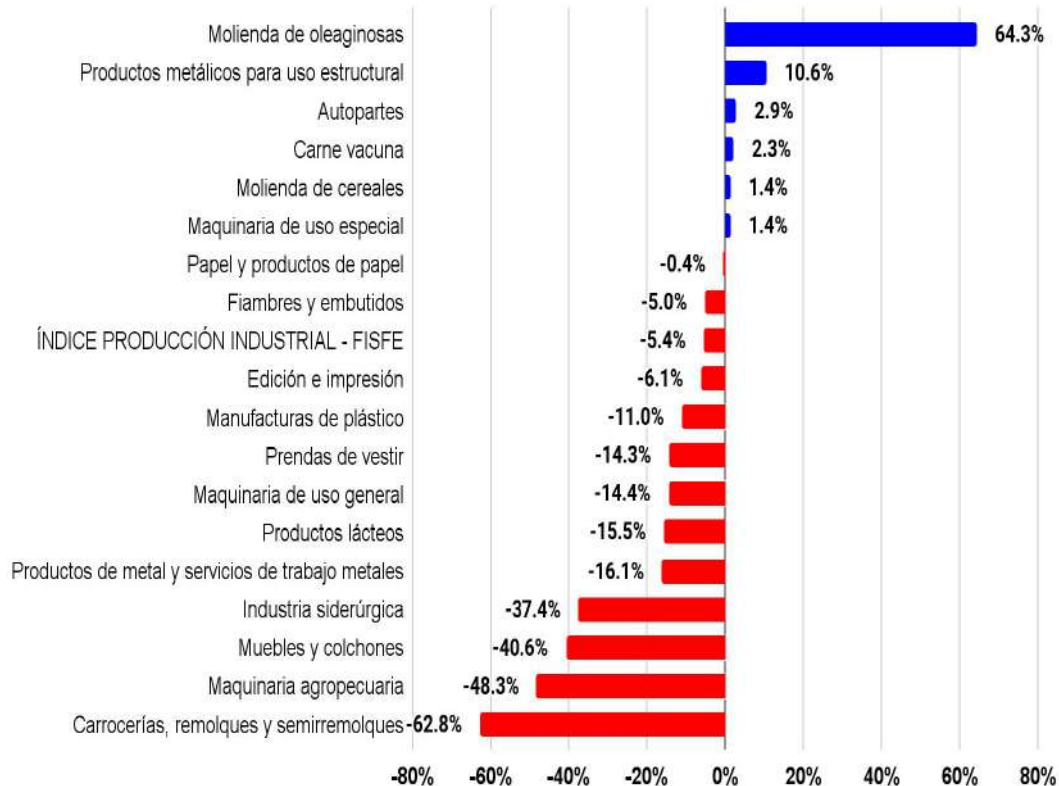
Actividades fabriles según reciente desempeño



PANORAMA INDUSTRIAL EN SANTA FE

Desempeño general y sectorial, FEBRERO 2024

variación porcentual respecto al año anterior



Las ramas de actividad de mayor contribución al producto industrial en Santa Fe presentaron en febrero de 2024 los siguientes resultados en relación al mismo mes del año anterior:

Molienda de oleaginosas (+64,3%),
 Productos metálicos para uso estructural (+10,6%),
 Autopartes (+2,9%),
 Carne vacuna (+2,3%),
 Molienda de cereales (+1,4%),
 Maq. de uso especial (+1,4%),
 Papel y productos papel (-0,4%),
 Fiambres y embutidos (-5,0%),
 Edición e impresión (-6,1%),
 Manufacturas de plástico (-11,0%),
 Prendas de vestir (-14,3%),
 Maq. de uso general (-14,4%),
 Productos lácteos (-15,5%),
 Productos de metal y servicios de trabajo metales (-16,1%),
 Industria siderúrgica (-37,4%),
 Muebles y colchones (-40,6%),
 Maquinaria agropecuaria (-48,3%) y
 Carrocerías-Remolques (-62,8%).

PANORAMA INDUSTRIAL EN SANTA FE

Contribución a la variación interanual

febrero de 2024, en puntos porcentuales



Cinco importantes actividades fabriles enfrentaron en el segundo mes de 2024 importantes bajas de actividad, dando cuenta de la mayor parte de la caída total (-5,4%) observada por el conjunto de la industria manufacturera en la provincia de Santa Fe.

Industria siderúrgica (-3,4 p.p.), Maquinaria agropecuaria (-2,5 p.p.), productos lácteos (-1,0 p.p.), carrocerías-remolques (-0,8 p.p.) y Muebles y colchones (-0,5 p.p.) fueron las actividades de mayor incidencia negativa en la variación interanual del índice de producción industrial de FISFE.

Contrariamente, y revirtiendo la situación enfrentada el año anterior, la molienda de oleaginosas fue la actividad sectorial de mayor contribución positiva (+13,0 p.p.). Sin este efecto sectorial compensador, la producción industrial en la provincia de Santa Fe hubiese registrado una caída de 15,0% interanual.

COMPLEJO SOJA

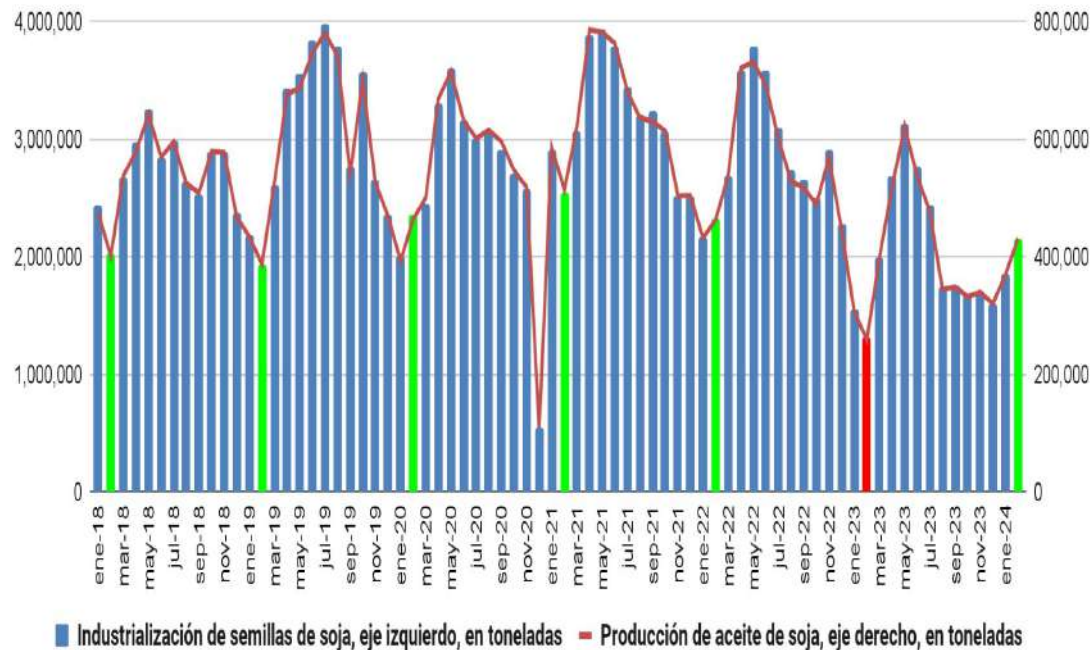
En febrero de 2024, y por segundo mes consecutivo, la producción del complejo industrial soja en la provincia de Santa Fe mostró una importante recuperación anual.

En el segundo mes del año el procesamiento de porotos de soja superó las 2,1 millones de toneladas, equivalente a un incremento de 64,4% interanual. Por su parte, la elaboración de aceite de soja trepó a 430 mil toneladas, representando una mejora de 66,8% respecto de febrero de 2023.

La mayor actividad sectorial frente al episodio de grave sequía del año pasado resulta evidente: en el primer bimestre de 2024 la molienda de porotos de soja creció 1,1 millón de toneladas.

Este mejor resultado sectorial presagia para el resto de 2024 una mejora de gran parte del volumen de exportaciones con origen Santa Fe.

Evolución de la actividad industrial en el complejo soja en Santa Fe



Feb 2024: +64,4% i.a.

Año 2022: -9,9%

Ene-Feb 2024: +39,9% a.a.

Año 2023: -29,0%

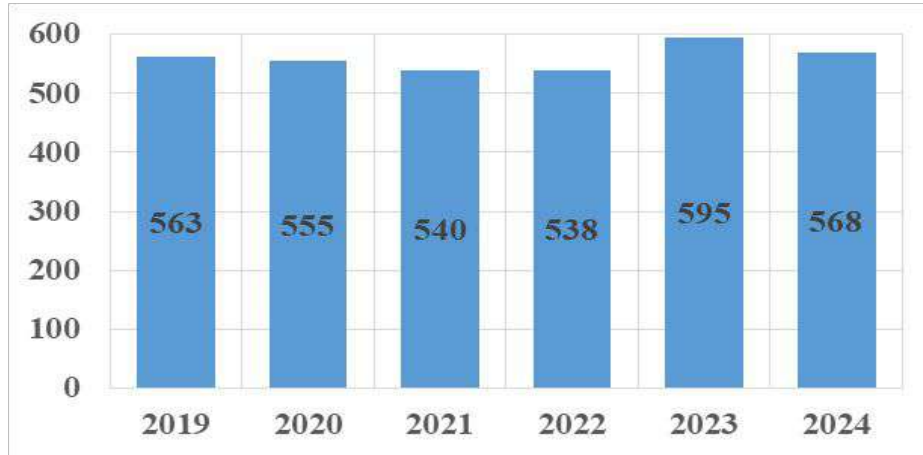
INDUSTRIA FRIGORÍFICA

Mar. 2024 **-16,1% i.a.**Año 2023 **+3,0%**Ene.-Mar. 2024/23 **-4,5% a.a.**Año 2022 **+3,7%**

La faena bovina en la provincia de Santa Fe presentó en el primer trimestre de 2024 una disminución de 4,5% en relación al mismo período del año anterior. Tras dos meses de mejoras, en marzo el nivel de actividad fabril sectorial observó un fuerte descenso de 16,1% interanual, y un menor consumo interno.

Faena bovina en Santa Fe

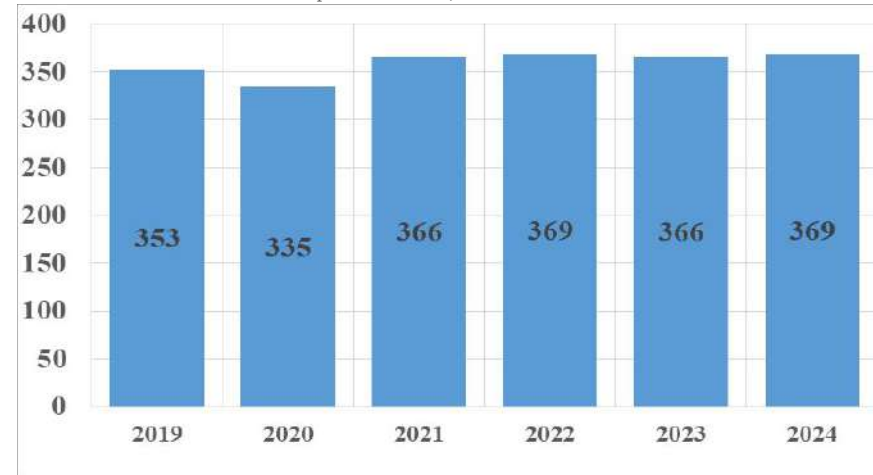
primer trimestre, en miles de cabezas



La faena de porcinos registró en el primer trimestre de 2024 una mejora de 0,8% interanual. Sin embargo, en marzo se verificó una caída de 8,2% respecto a igual mes de 2023, acompañada de un menor consumo per cápita.

Faena porcina en Santa Fe

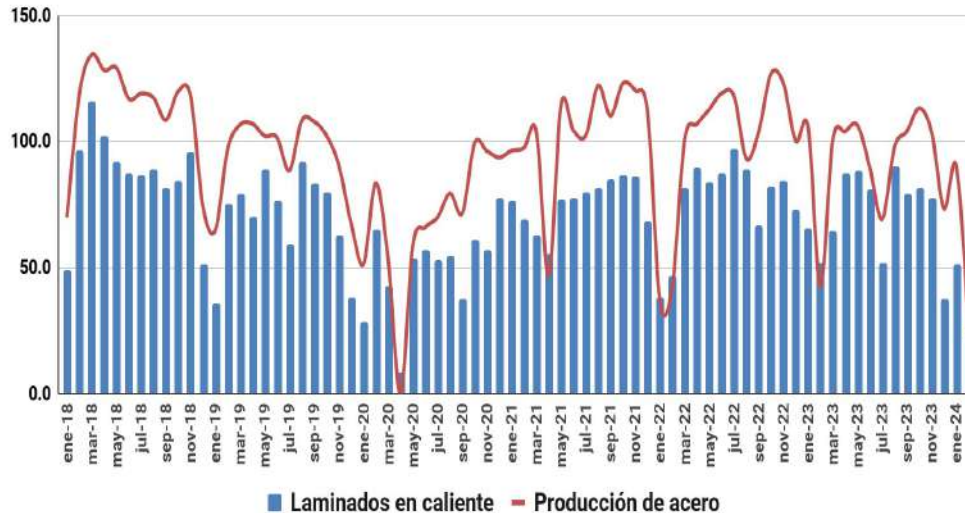
primer trimestre, en miles de cabezas

Mar. 2024 **-8,2% i.a.**Año 2023 **+4,2%**Ene.-Mar. 2024/23 **+0,8% a.a.**Año 2022 **-0,2%**

INDUSTRIA SIDERÚRGICA

En febrero de 2024 la producción de acero en la provincia de Santa Fe retrocedió un 37,4% interanual, mientras que en productos laminados la actividad se redujo un 55,0%. En el primer bimestre la actividad sectorial cayó un 21,2% como resultado de la menor demanda de productos siderúrgicos proveniente de la construcción y de varias ramas fabriles.

Producción siderúrgica de Santa Fe



La producción nacional de acero crudo (326 mil toneladas) registró en el mes de febrero de 2024 una caída de 9,7% interanual, mientras que en productos laminados la baja fue aún más acentuada, alcanzando un 45,5% en relación al mismo mes del año pasado. No se ven aún signos de recuperación de la demanda por parte de la cadena de valor del acero, con la excepción del sector energético que continúa traccionando. Tanto construcción como línea blanca y envases mantienen la caída, mientras que maquinaria agrícola aún no repunta pese a las buenas perspectivas para la cosecha gruesa. El sector de la construcción continuó su declinación durante febrero: los despachos de cemento mostraron una caída del 10,8% respecto de enero, y una baja de 23,4% interanual. El sector automotor registró en el primer bimestre de 2024 una baja del 18,2% en relación a igual período del año anterior.

Producción de acero en Santa Fe

Feb 2024:	-37,4% i.a.
Ene - Feb 2024:	-21,2% a.a.
Año 2023:	-6,2%
Año 2022:	-5,5%

INDUSTRIA METALÚRGICA

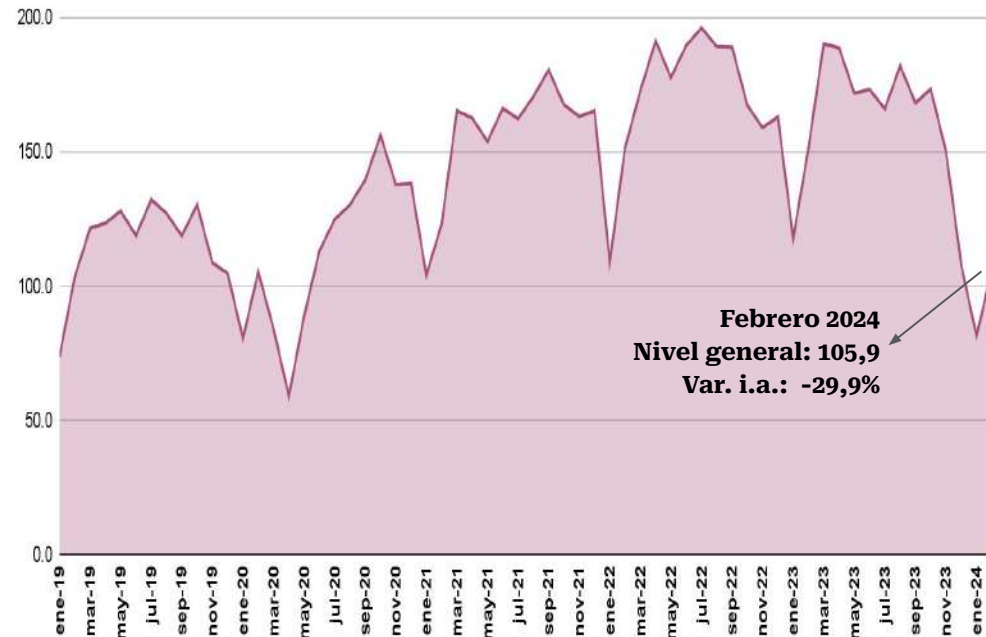
El nivel de actividad de la industria metalúrgica en la provincia de Santa Fe enfrentó en el segundo mes de 2024 una aguda disminución de 29,9% interanual. En el período diciembre 2023/febrero 2024 la industria metalúrgica presentó una caída de producción próxima a 31% promedio mensual. En febrero el nivel de producción sectorial se ubicó en torno a los registros verificados en 2019 y 2020.

Al interior del complejo metalúrgico en febrero de 2024 se observó los siguientes resultados: fundición (-4,0%); productos metálicos p/uso estructural (+10,6%); otros productos de metal y servicios de trabajo (-16,1%); maquinaria de uso general (-14,4%); maquinaria agropecuaria (-48,3%); maquinaria de uso especial (+1,4%); aparatos de uso doméstico (-33,2%); equipos y aparatos eléctricos (-7,4%); carrocerías y remolques (-31,2%); autopartes (+2,9%), y motocicletas (-4,4%). El 60% de los sectores metalúrgicos analizados exhibió menor actividad en relación al mes de febrero de 2023.

Como indicador complementario por el lado de la demanda, en la provincia de Santa Fe y durante marzo de 2024 se verificó una fuerte caída en los patentamientos. En el caso de automóviles la caída fue de 34,3%, motovehículos 35,9%, transporte y carga 37,5%, acoplados un 58,8%, y maquinaria agrícola y vial un 54,8%, siempre en el cotejo interanual.

Dinámica de la producción metalúrgica en Santa Fe

Índice base 2004=100, período enero 2019 - febrero 2024



Feb. 2024
Año 2023

-29,9% i.a.
-5,6%

Ene.-Feb. 2024/23
Año 2022

-30,4% a.a.
+9,1%



MADERA, PAPEL Y MUEBLES

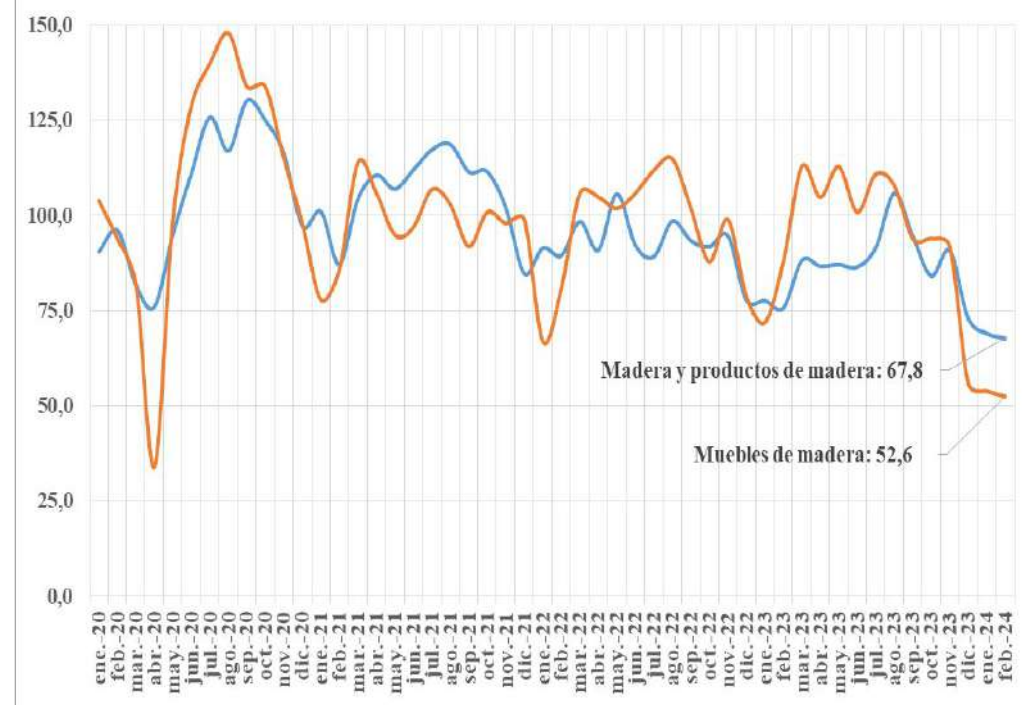
Desde el mes de diciembre de 2023 y hasta el presente los principales eslabones industriales de la cadena de valor de la madera, papel y mueble muestran en Santa Fe un singular retroceso. Al inicio de 2024 el nivel de actividad se ubicó por debajo de los anteriores tres años.

La rama de actividad “*Madera y productos de madera*” registró en febrero de 2024 una caída de 10,6%, mientras que en el caso de “*Muebles de madera*” el retroceso trepó a un 40,2% interanual. En ambas ramas la producción fue desalentada debido a la menor demanda interna por parte de los hogares y la proveniente de la construcción.

En nuestra provincia este tradicional y extenso sistema productivo se encuentra presente en numerosas localidades, generando más de 7 mil puestos de trabajo registrado en el sector privado en aproximadamente 600 empresas industriales.

Nivel de actividad de la cadena de valor de la madera, papel y muebles

Índice base 2004=100, período enero 2020 - febrero 2024



EXPORTACIONES INDUSTRIALES SANTA FE

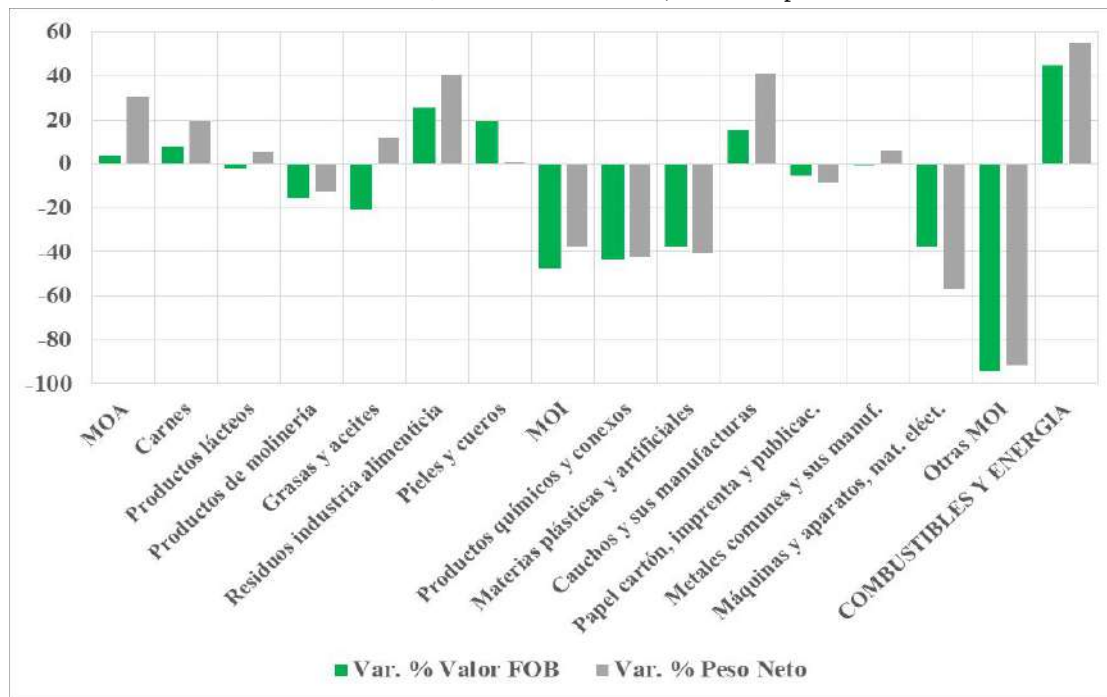
En el primer bimestre de 2024 las exportaciones industriales muestran un dispar resultado en Santa Fe.

Las colocaciones externas de manufacturas de origen agropecuario (MOA) presentaron una leve recuperación en valor (3,4%) a pesar de que en toneladas crecieron un 30,5%. Este resultado se fundamenta en las mayores exportaciones del complejo oleaginoso, que muestran una recuperación tras el retroceso de 2023, aunque acotadas por los menores precios de exportación. Las ventas externas de harina de soja crecieron un 48,8% en volumen y solo un 29,7% en valor. Por su parte, las correspondientes a aceite de soja se incrementaron 2,5% en toneladas pero retrocedieron un 28,7% en dólares, al tiempo que las de aceite de girasol crecieron en buena medida. Las colocaciones de carnes mejoraron un 19,4% en peso neto, y un 7,9% en valor.

Las exportaciones de manufacturas de origen industrial (MOI) exhibieron una marcada caída de 47,4% en valor y 37,6% en volumen. A su interior, los rubros productos químicos, otras MOI, y máquinas y aparatos explicaron principalmente tal evolución, al ser traccionadas de manera negativa por la industria automotriz, bienes de capital y biodiesel.

Evolución de las exportaciones de manufacturas con origen en Santa Fe

enero-febrero 2024 / enero-febrero 2023, variación porcentual



VALOR FOB: MOA: +3,4%
PESO NETO: MOA: +30,5%

MOI: -47,4%
MOI: -37,6%

EMPLEO EN SANTA FE

De acuerdo a un reciente informe de la Secretaria de Trabajo, Empleo y Seguridad Social de la Nación, en el aglomerado Gran Santa Fe el nivel de empleo privado registró en enero de 2024 un retroceso de 0,3% interanual. Tras 20 meses de mejora se observó a inicios de 2024 una disminución del empleo formal en empresas de 5 y más trabajadores.

La proporción de altas de empleo disminuyó en enero de 2024 a sólo un 1,3% (la más baja de los últimos 28 meses), mientras que la proporción de bajas se incrementó a un 2,0%. Así, la tasa de salida superó a la tasa de entrada; mientras que la porción de empresas solo con bajas de personal creció hasta el 10,7% de las encuestadas recientemente en nuestra región.

Las bajas por razones de demanda crecieron hasta el 31,8% del total de casos. Por su parte, en el sector de la construcción “la finalización de la obra” alcanzó al 29,6% de los casos, siendo el registro más alto de los últimos 10 años.

A comienzos de 2024 se verificó un deterioro de las expectativas empresariales en relación al empleo. Por un lado, la proporción de empresas que espera una mejora cayó de 3,0% en diciembre de 2023 a solo un 0,1% en enero de 2024, al tiempo que se incrementó de 2,3% a 2,9% el grupo que vaticina un descenso de su dotación de personal.

En el total de aglomerado urbanos del país el grupo de empresas solo con bajas de personal creció hasta el 16,9% de las encuestadas, representando la proporción más elevada desde marzo de 2018.

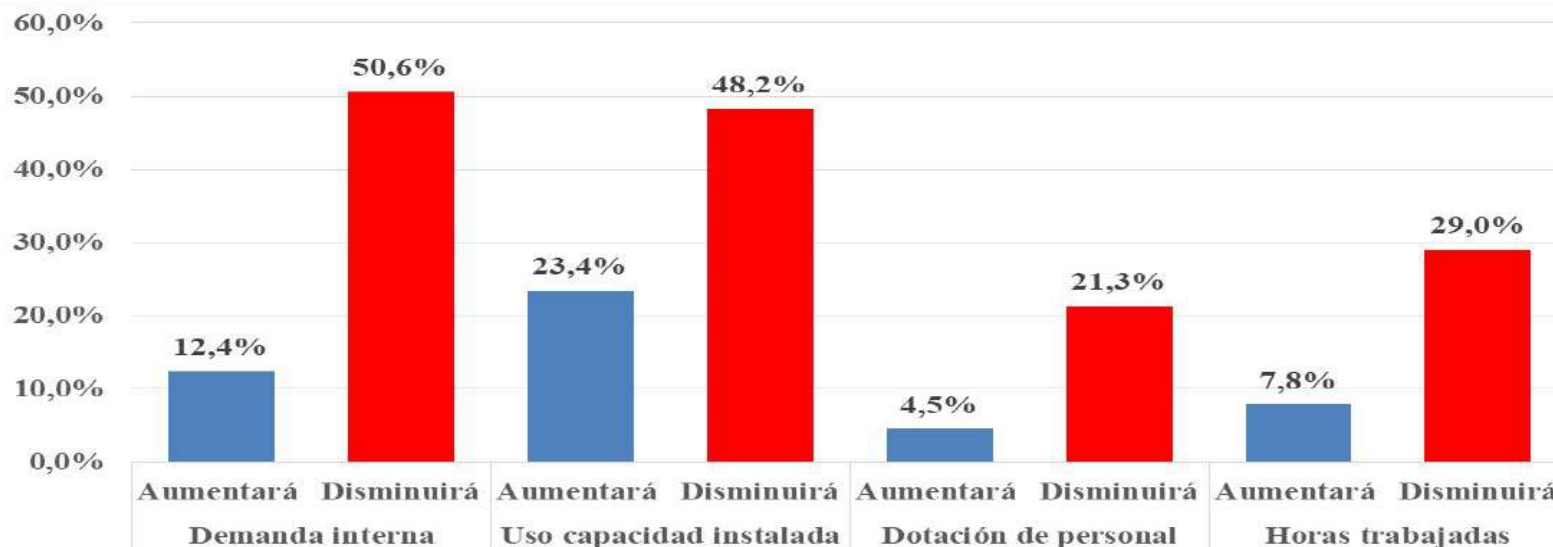
La proporción de suspensiones registradas alcanzó a 5,7 (cada 1.000 trabajadores), siendo el registro más alto de los últimos 26 meses.

Además, el empleo total en empresas de 5 y más trabajadores del sector de la construcción registró en enero de 2024 un retroceso de 9,1%, luego de la baja de un 5,3% verificada en el último mes de 2023.

EXPECTATIVAS INDUSTRIALES

Las expectativas industriales presentan resultados negativos. Cerca de la mitad de las industrias recientemente reveladas por INDEC considera que la demanda interna y la capacidad instalada disminuirá en el período marzo-mayo de 2024. Además, la proporción de industrias que vaticina una caída de su dotación de personal (21,3%) y de las horas trabajadas por el personal afectado al proceso productivo (29%) cuadruplica aproximadamente al grupo con expectativas positivas.

Expectativas de la industria manufacturera, período marzo-mayo de 2024



Fuente: FISFE en base a INDEC.



PANORAMA INDUSTRIAL EN LA ARGENTINA

- De acuerdo a la Unión Industrial Argentina, la actividad manufacturera en nuestro país registró en el inicio de 2024 una caída de 12,3% en relación al mismo mes del año anterior, siendo la octava baja interanual consecutiva.
- En enero de 2024, el 82% de los 58 subrubros analizados presentó caídas interanuales, el dato más alto desde la pandemia (mayo 2020). Predominó la tendencia a la baja en la mayoría de los rubros que componen el índice (11 de 12 a la baja), con excepción de productos de Tabaco (11,0% i.a.). La producción cayó mayormente en Minerales no metálicos (-25,2% i.a.), con una tendencia negativa observada desde el año pasado ante una menor demanda de insumos para la construcción, seguido de Automotor (-16,7% i.a.). En este último, la caída fue impulsada por el menor nivel de ventas de vehículos nacionales al mercado interno (-42,6% i.a.), ya que las exportaciones crecieron en un 34,7% i.a. Este menor dinamismo se atribuyó a paradas de planta más prolongadas por vacaciones y falta de insumos para la producción.
- También cayó el segmento de Sustancias y productos químicos (-13,5% i.a) intensificando la caída en comparación a meses anteriores. La producción de Alimentos y bebidas registró una caída interanual del -8,3% i.a, que fue más aguda al descontar al complejo oleaginoso (-11,1% i.a.). En el caso de las Industrias metálicas básicas (-5,5% i.a.), la caída explicada por la baja en la producción de acero (-7,8% i.a.) por las dificultades al acceso de insumos importados y menor demanda.
- Los datos anticipados de febrero adelantan nuevamente una caída tanto de la producción como de la demanda.

NOTAS METODOLÓGICAS

El Índice de Producción Industrial elaborado por la Federación Industrial de Santa Fe utiliza datos de organismos públicos, cámaras sectoriales y empresas del sector privado. Para cada división industrial se construye un índice que refleja el volumen físico de su producción. La estimación del nivel de actividad industrial provincial surge del promedio ponderado de estos índices, y tiene como base la estructura industrial santafesina, contemplando la participación relativa de cada división en el valor agregado, calculada sobre la base de los datos del último Censo Nacional Económico 2004/2005.

Valor agregado de la industria manufacturera en Santa Fe según divisiones

Alimentos y bebidas	38,4%	Industrias metálicas básicas	10,3%
Productos textiles	1,1%	Productos de metal	6,2%
Prendas de vestir	1,1%	Maquinaria y equipo	9,2%
Curtido y artículos de cuero	1,5%	Otros equipos, aparatos e instrumentos	0,6%
Madera, papel, edición e impresión	0,7%	Equipos y aparatos eléctricos	0,8%
Papel y productos de papel	2,7%	Instrumentos médicos, ópticos y de precisión	0,4%
Edición e impresión	1,3%	Vehículos automotores, carrocerías, remolques y autopartes	6,9%
Refinación de petróleo	6,4%	Otro equipo de transporte	0,4%
Sustancias y productos químicos	5,7%	Muebles y colchones, y otras industrias manufactureras	1,4%
Productos de caucho y plástico	2,2%	Reciclamiento y reparación, instalaciones y mantenimiento	1,7%
Productos minerales no metálicos	1,0%		





Federación Industrial
de **Santa Fe**

Javier Martín

Presidente

Walter Andreozzi

Secretario



@fisfeindustria



@fisfeindustria



fisfe@fisfe.org.ar



fisfe.com.ar

Entre Ríos 1464 | Rosario (S2000CSB) | Santa Fe, Argentina
Tel / Fax: 54 0341 4262585 / 4247293