

**ceU** Centro de  
Estudios UIA

Informe de  
**ACTUALIDAD  
INDUSTRIAL**

Nº 03 | 2024

**UIA** | UNIÓN INDUSTRIAL  
ARGENTINA

# ACTUALIDAD INDUSTRIAL: RESUMEN EJECUTIVO

En **febrero** la actividad industrial registró una **caída** en la comparación **anual** (-6,8% i.a) y una leve **suba mensual** (+0,7%, sin estacionalidad), por la baja base de comparación. Se trata del **noveno mes de caída interanual consecutiva**, y en lo que va del primer bimestre de 2024 se acumula una contracción de -8,3%.

El sector industrial enfrenta ciertas dificultades en el marco de la suba de costos (energía, insumos importados) y la disminución en los niveles de demanda, tanto de los hogares como de otras industrias y de la construcción. En este contexto, los **datos anticipados de marzo** reflejan una mayor caída por parte de la industria. De acuerdo a cálculos preliminares, en marzo hubo una **baja mensual de magnitud** y se estima que se **aceleró la contracción interanual**.

Tal es el caso del sector **Automotor**, que en el mes de marzo registró una caída interanual de -29,4%, así como también **Minerales no metálicos** intensificando la tendencia a la baja con una caída de -41,2% i.a. Luego de una cierta desaceleración en febrero, la **demandas de energía eléctrica de Grandes Usuarios Industriales** volvió a caer significativamente (-13,0% i.a.). En cuanto **al intercambio comercial con Brasil**, se registró una caída interanual en las **importaciones** (-27,9% i.a.), aunque las **exportaciones** crecieron un +2,8%. Finalmente, los **patentamientos de maquinaria agrícola** continuaron su tendencia a la baja y registraron una caída del -84,1% respecto a marzo del 2022. No obstante, este decrecimiento encuentra cierta compensación en el repunte del sector agroindustrial, donde se observó un incremento en **la liquidación de divisas** (+22,2% i.a.)

## DATOS DE ACTIVIDAD INDUSTRIAL

Variación i.a. en porcentaje

	Enero	Febrero	Marzo
Despachos de Cemento	-19,9%	-23,4%	-42,9%
Producción de Autos	-16,7%	-19,0%	-29,4%
CAMMESA Grandes Usuarios Industriales	-5,1%	+1,1%	-13,0%
Patentamiento Maquinaria Agrícola	-46,5%	-40,4%	-84,1%
Importaciones desde Brasil	-25,4%	-30,0%	-27,9%
Exportaciones hacia Brasil	-3,2%	-24,0%	+2,8%
Liquidación de divisas agroindustria	+64,0%	+132,5%	+22,2%

**Fuente:** Datos de cámaras empresariales y organismos del sector público y privado. ADEFA, SIOMA, CAMMESA, AFCP, Gobierno de Brasil, CIARA.

## ACTUALIDAD INDUSTRIAL: RESUMEN EJECUTIVO

Retomando el análisis del IPI-CEU a **febrero**, los datos mostraron la continuidad en las caídas de los niveles de producción y no tanto una aceleración de estas.

A nivel sectorial, en dicho mes predominó la tendencia a la baja en la mayoría de los rubros que componen el índice: en 9 de 12 cayó el nivel de producción.

Las mayores caídas se dieron en **Minerales no metálicos** (-24,8% i.a.), por menor demanda de la construcción, y en el sector **Automotor** (-19,0% i.a.), donde la caída fue impulsada por un menor nivel de ventas de vehículos nacionales al mercado interno (-21,3% i.a.), y en menor medida por la caída de las exportaciones (-1,6 % i.a.).

También bajó la producción de **Metalmecánica** (-13,5% i.a.), y el segmento de **Sustancias y productos químicos** (-4,4% i.a.). Finalmente, el sector de **Metales Básicos** (-1,8% i.a.), se vio afectado por la baja en la producción de acero (-9,7% i.a.) producto de las dificultades al acceso de insumos importados y menor demanda, mientras que la producción de aluminio creció respecto a febrero del año pasado (+14,2% i.a.).

En cambio, hubo crecimiento en el sector de **Alimentos y bebidas** (+1,8%), **Papel y cartón** (+3,5% i.a.) y en la **Refinación de petróleo** (+0,9%). En el caso de Alimentos y Bebidas debe tenerse en cuenta se trató de una suba impulsada por la recuperación del complejo oleaginoso, ya que, sin este sector, se registró una contracción de -4,6% i.a.



### ACTIVIDAD INDUSTRIAL

#### FEBRERO

**-6,8%**  
INTERANUAL

**+0,7%**  
MENSUAL (DESEST.)

### DATOS DE ACTIVIDAD INDUSTRIAL

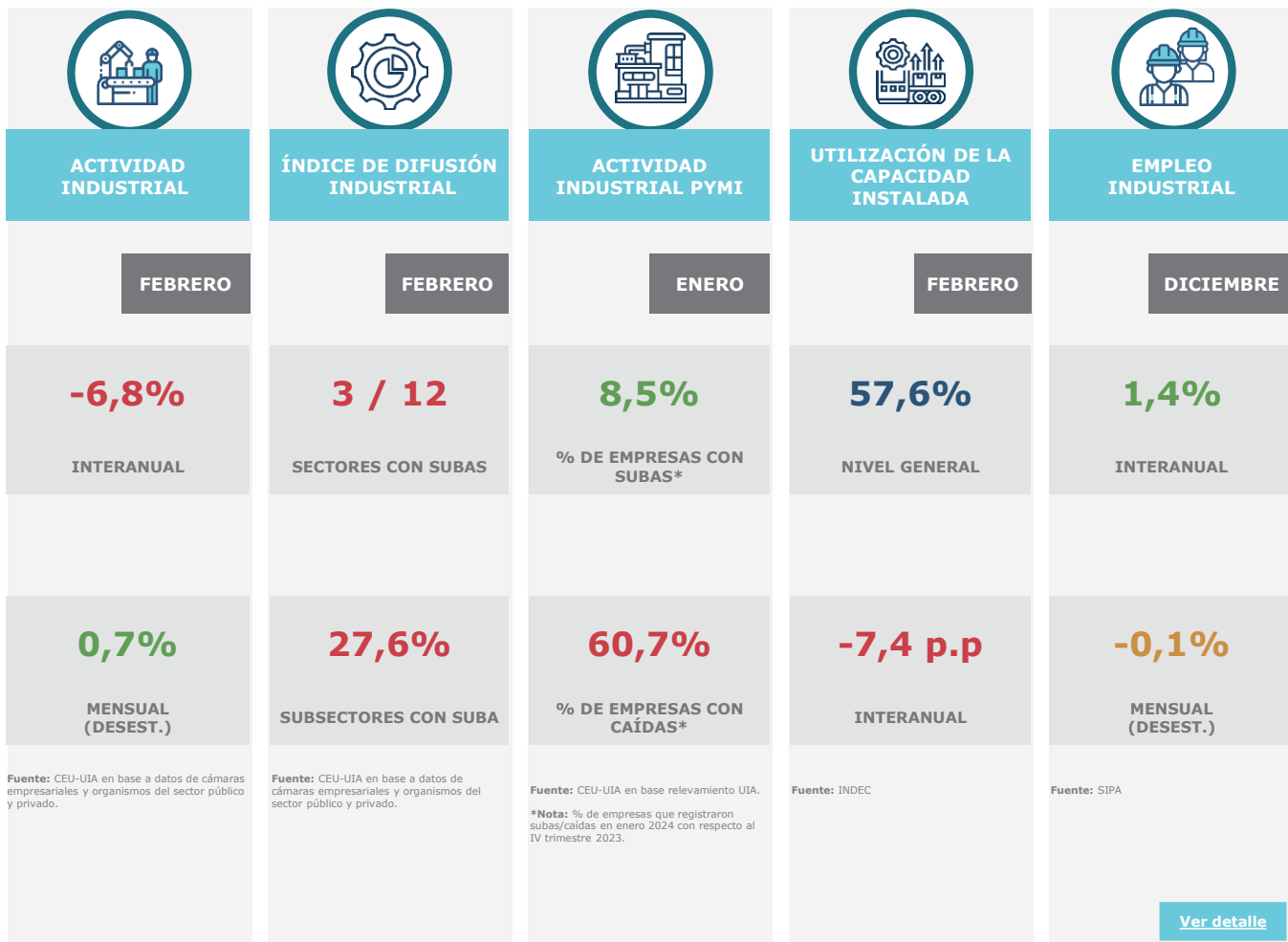
Variación i.a. en porcentaje

Rubro	feb-24	2024
	Var i.a.	Var. Acum.
<b>IPI-CEU</b>	<b>-6,8%</b>	<b>-8,3%</b>
Alimentos y Bebidas	1,8%	-3,8%
Productos del Tabaco	-12,7%	-1,6%
Productos Textiles	-9,1%	-7,8%
Papel y Cartón	3,5%	0,7%
Edición e Impresión	-6,2%	-5,7%
Refinación del Petróleo	0,9%	-1,3%
Sus. y Prod. Químicos	-4,4%	-7,9%
Caucho y Plástico	-8,0%	-10,6%
Minerales No Metálicos	-24,8%	-25,0%
Ind. Metálicas Básicas	-1,8%	-3,8%
Automotores	-19,0%	-18,3%
Metalmecánica Exc. Automotores	-13,5%	-13,7%

**Fuente:** CEU- UIA en base a cámaras empresariales y organismos del sector público y privado

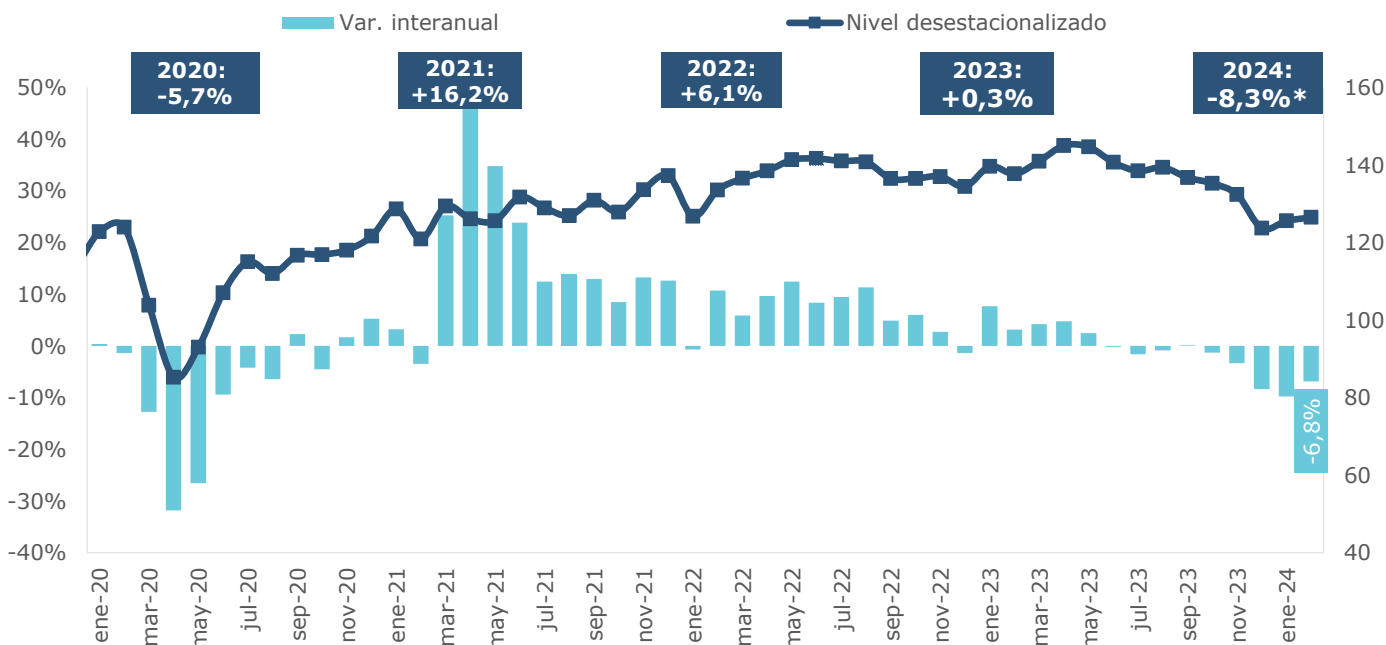
# **ANÁLISIS SECTORIAL**

# MONITOR DE ACTIVIDAD INDUSTRIAL



## EVOLUCIÓN DE LA ACTIVIDAD INDUSTRIAL

Var. i.a. en % y en nivel sin estacionalidad 2004=100



\* Acumulado a febrero

Fuente: CEU-UIA en base cámaras empresariales y organismos del sector público y privado.

# AUTOMOTOR

VAR I.A.

VAR ACUM.



**-19,0%**

**-18,2%**

En el mes de **febrero**, el sector automotor presentó **una caída interanual de 19%**, siendo así el cuarto mes de caída consecutiva y acelerando su tendencia la baja productiva.

La caída, fue impulsada por una **menor venta de vehículos nacionales al mercado interno (-21,3% i.a.)**. En menor medida, **cayeron las exportaciones un -1,6% i.a.**

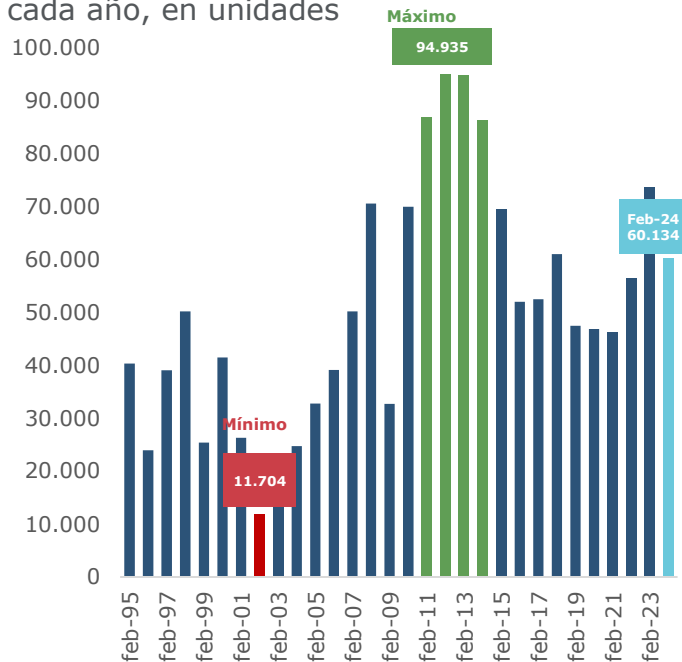
Por su parte, los datos adelantados a **marzo** muestran una caída respecto al mes de febrero de **-7,7% s.e.** En **términos interanuales**, se aceleró la tendencia a la baja de la producción **(-29,4% i.a.)**, sin embargo, cabe destacar que el sector presentó cuatro jornadas menos que marzo del año anterior.

Las **exportaciones** en **marzo** **cayeron un -27,6% i.a.**, y las **ventas al mercado interno** **cayeron un -42,2% i.a.**

feb-24	Unidades	Var. i.a.	Var. Acumulada
<b>Producción</b>	37.491	-19,0%	-18,2%
<b>Ventas Veh. Nacionales</b>	15.761	-21,3%	-30,2%
<b>Exportaciones Totales</b>	23.584	-1,6%	10,1%
<b>Exportaciones a Brasil</b>	17.162	22,8%	50,7%

## PRODUCCIÓN DE AUTOMÓVILES

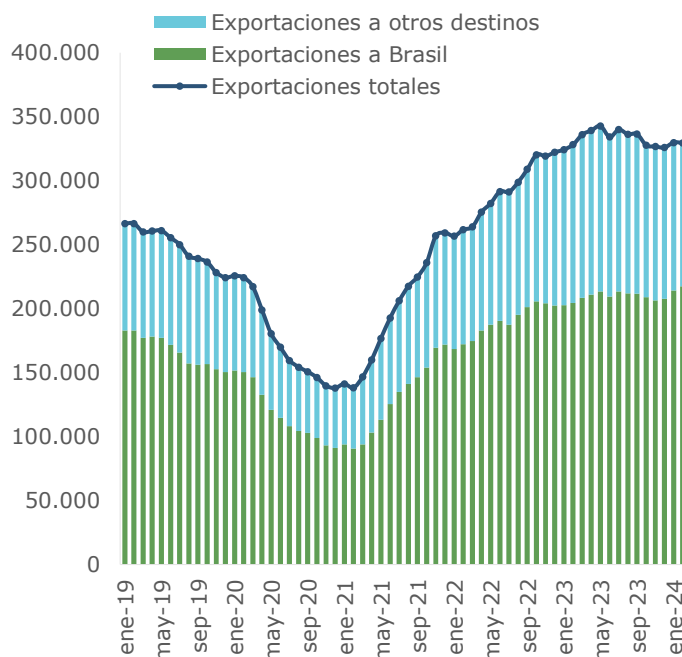
Producción acumulada al mes de febrero de cada año, en unidades



Fuente: CEU-UIA en base a ADEFA

## EXPORTACIÓN DE AUTOMÓVILES

Por destino, acumuladas 12 meses, en unidades



Fuente: CEU-UIA en base a ADEFA

# ALIMENTOS Y BEBIDAS

VAR I.A.

VAR ACUM.



**1,8%**

**-3,6%**

De acuerdo a la Coordinadora de las Industrias de Productos Alimenticios (COPAL), la **producción de alimentos y bebidas** registró en **febrero** un aumento del +1,8% i.a. Esta suba fue traccionada por el **complejo de oleaginosas** ya que, de no tenerse en cuenta, el sector presentaría una caída de -4,6% i.a.

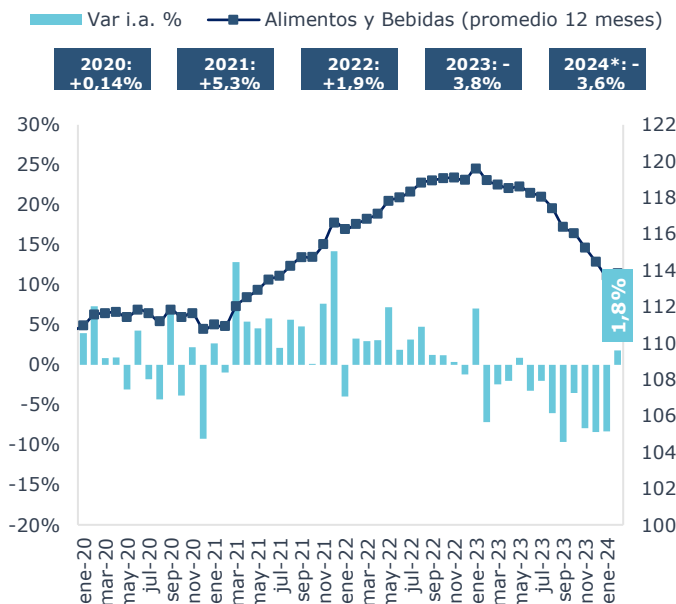
En los dos primeros meses de 2024 el sector acumula una baja de -3,6% en comparación al mismo periodo del 2022, mientras que sin el complejo de oleaginosas acumula -8,0%.

En cuanto a la **molienda de oleaginosas**, se observó en **febrero** su segunda suba interanual consecutiva. La **soja** presentó un incremento del +51,5 i.a, junto con la molienda de **girasol** que creció un +27,7% i.a. También, la molienda de **harina de trigo** registró una suba interanual del +2,4%. Para el mismo mes, la liquidación de **divisas** de la Cámara de la Industria Aceitera de la República Argentina (CIARA) **subió** un **+132,5%** en términos interanuales.

Finalmente, la **faena** presentó una dinámica dispar. La faena **aviar y porcina** registraron un crecimiento de +3,4% i.a y +0,1% i.a, respectivamente, mientras que la bovina cayó levemente (-0,1% i.a.)

## PRODUCCIÓN DE ALIMENTOS Y BEBIDAS

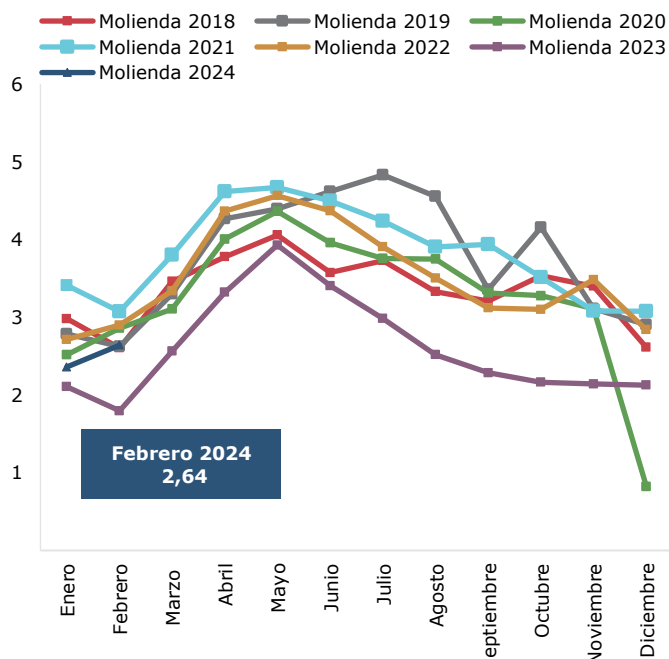
Índice enero 2017=100 y variación % interanual



Fuente: CEU-UIA en base a COPAL

## MOLIENDA GRANOS OLEAGINOSOS

Molienda mensual, en millones de tn.



Fuente: CEU-UIA en base a MAGYP y CIARA

# METALES BÁSICOS

VAR I.A.

VAR ACUM.



**-1,8%**

**+0,1%**

En **febrero** el sector de **Metales básicos** mostró una contracción interanual del -1,8%. La baja se dio en la producción de acero y hierro, mientras que aluminio presentó una dinámica de crecimiento.

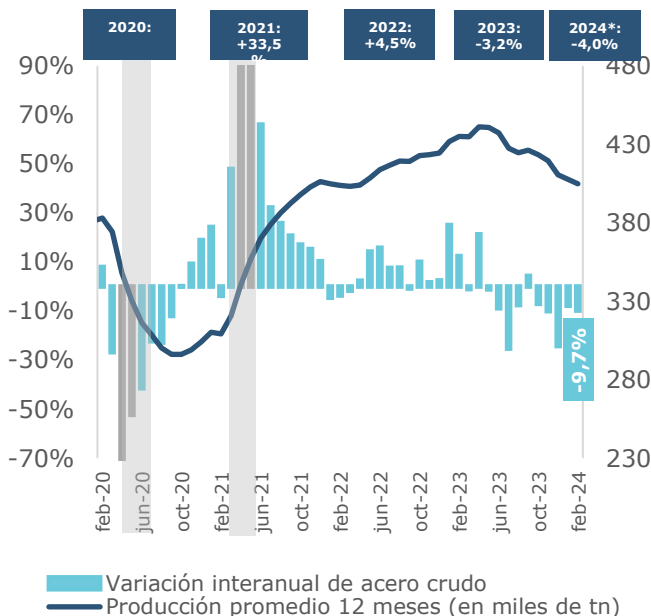
En el caso del **acero**, la caída se explica por la baja en la demanda de toda la cadena productiva a excepción del sector de la energía. De acuerdo a la cámara, al primer bimestre de 2024 no ven signos de recuperación por parte de la demanda de acero, sin embargo, se encuentran con expectativas de recuperación en maquinaria agrícola por la cosecha.

Por otra parte, la producción de **aluminio** creció respecto al mismo mes del año pasado (+14,2% i.a.), siendo la primera suba luego de dos meses consecutivos de caída interanual. Con estos datos, acumula en el primer bimestre del 2024 un crecimiento de 9,6% i.a.

feb-24	Producción	Var. i.a.	Var. Acumulada
	en toneladas	en %	en %
<b>Acero</b>	323.600	-9,7%	-8,7%
<b>Hierro</b>	261.400	-17,1%	-15,2%
<b>Laminados en Caliente</b>	186.800	-45,5%	-32,9%
<b>Laminados en Frío</b>	57.100	-32,3%	-32,6%
<b>Aluminio</b>	36.905	14,2%	9,6%

## PRODUCCIÓN DE ACERO CRUDO

Variación interanual y nivel promedio en miles de tn (eje der.)

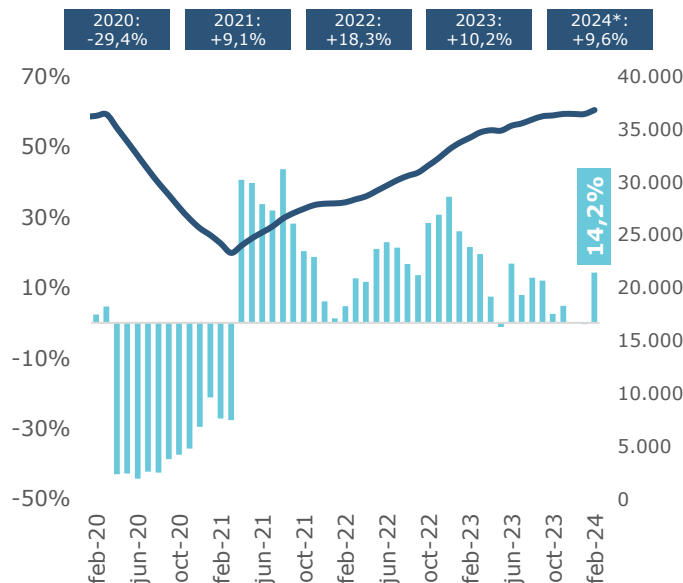


**Fuente:** CEU-UIA en base a CAA

**\*Nota:** acumulado a febrero 2024

## PRODUCCIÓN DE ALUMINIO PRIMARIO

Variación interanual y nivel promedio de los últimos 12 meses, en tn (eje der.)

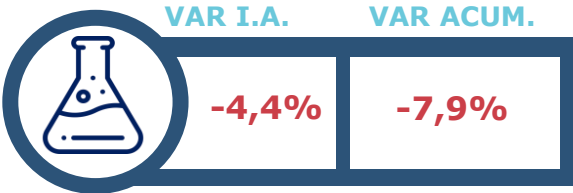


**Fuente:** CEU-UIA en base a CAIAMA y CAA

**\*Nota:** acumulado a febrero 2024



# SUSTANCIAS Y PRODUCTOS QUÍMICOS



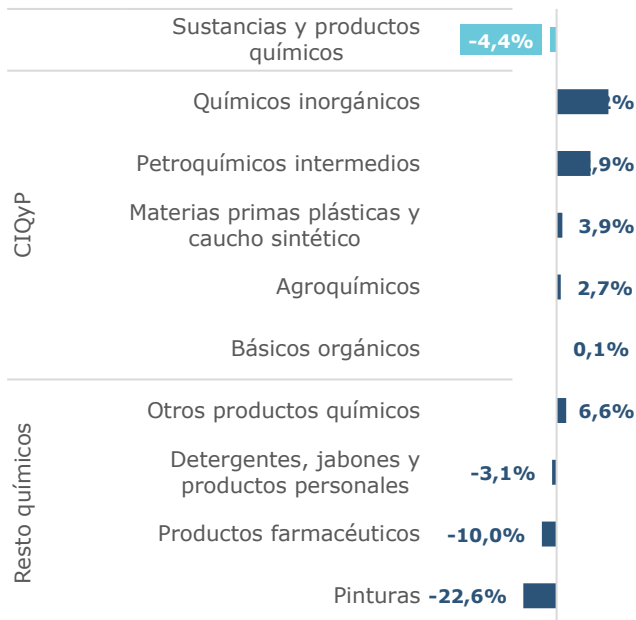
Durante el mes de **febrero** el sector de **Sustancias y productos químicos** marcó una caída interanual de -4,4%.

Al interior se dio un comportamiento mixto, dado que en el caso del **rubro CIQyP** se presentaron subas interanuales en los productos **Agroquímicos y Materias primas plásticas y caucho sintético**. Por el contrario, impulsaron a la baja del nivel general el **resto de químicos**, destacándose bajas en los productos **Pinturas, productos farmacéuticos, y Detergentes, jabones y productos personales**. Afectados por los menores niveles de demanda.

De esta manera, durante el primer bimestre la producción química y petroquímica acumuló una caída interanual de -7,9%.

## PRODUCCIÓN QUÍMICA Y PETROQUÍMICA

Variación interanual en %; febrero 2024



**Fuente:** CEU-UIA en base a CIQyP e INDEC.

# MINERALES NO METÁLICOS

VAR I.A.

VAR ACUM.

**-24,8%**

**-25,0%**

En el mes de febrero los **minerales no metálicos** registraron nuevamente una caída interanual (-24,8% i.a.).

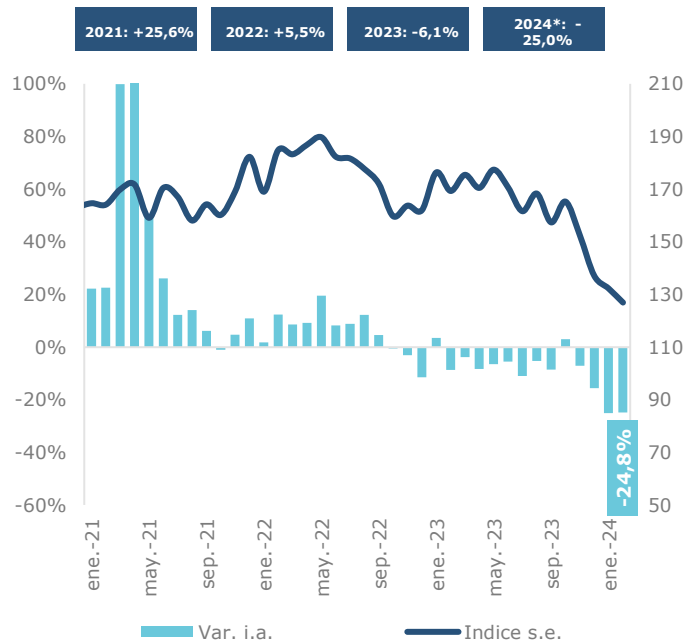
Al interior del sector, los **despachos de cemento** cayeron -23,4% i.a. En la misma tendencia, el **Índice Construya** (que releva la venta de insumos para la construcción) registró una caída de -25,6% i.a. Desde Construya afirman que la tendencia a la baja en los despachos de materiales y consumo final se debe a la incertidumbre económica que afecta al consumo de insumos para la construcción.

Los datos adelantados para el mes de **marzo** anticipan un menor desempeño del sector de minerales no metálicos (-41,2% i.a.).

feb-24	Var. Interanual	Var. Acumulada
Despachos de cemento	-23,4%	-21,6%
Índice Construya	-25,6%	-10,3%

## MINERALES NO METÁLICOS

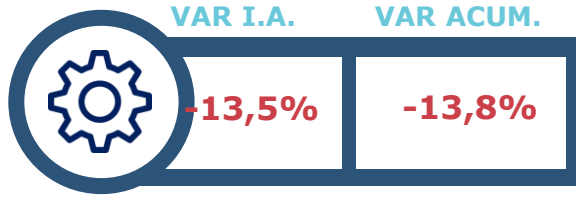
Variaciones interanual y nivel promedio 12 meses



**Fuente:** CEU-UIA en base a datos de Construya, INDEC y AFCP

Nota: \*acumulado a febrero de 2024

# METALMECÁNICA



En el mes de **febrero**, la producción metalúrgica registró una caída de -13,5% interanual, siendo así el noveno mes de caída consecutiva.

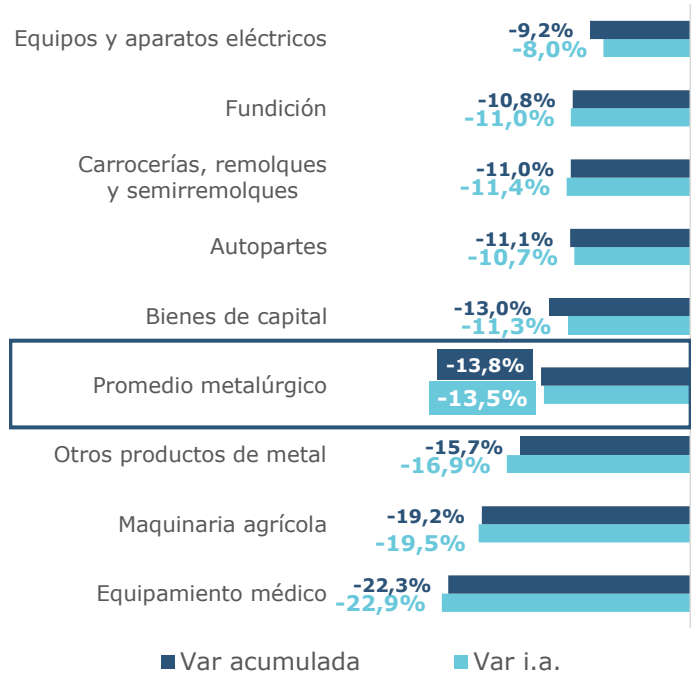
Asimismo, acumuló en el **primer bimestre del año** una caída de -13,8% con respecto al mismo período del año anterior.

Al interior del sector, los rubros que más impulsaron la baja fueron Equipamiento médico (-22,9%), seguido de Maquinaria agrícola (-19,5%) y Otros productos de metal (-16,9%).

Los datos adelantados para el mes de **marzo** anticipan una mayor caída interanual del sector (-17,7% i.a.).

## PRODUCCIÓN METALMECÁNICA

Variación interanual; febrero 2024



**Fuente:** CEU-UIA en base a ADIMRA

# ELECTRÓNICOS

VAR I.A.

VAR ACUM.



**-62,7%**

**-65,6%**

En **febrero**, la actividad de la **industria electrónica** registró una caída interanual del **-62,7%**, siendo el quinto mes de caída consecutiva..

La caída fue impulsada por una menor producción de todos los rubros. Dentro de estos, se destacan las bajas en celulares y aires acondicionados (-67,7% i.a. y -58,1% i.a.)

Con estos datos, durante el primer bimestre la industria electrónica acumuló una caída de **-65,6%** i.a.

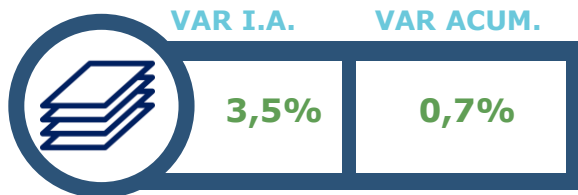
## PRODUCCIÓN DE ELECTRÓNICA DE CONSUMO

variación interanual en %

Fecha	Var. i.a.					Total industria electrónica
	Celulares	Televisores	Acondicionadores de aire	Microondas	Autorradios	
ene-23	-22,8%	98,9%	-11,5%	230,7%	35,8%	<b>-10,8%</b>
feb-23	16,9%	-21,3%	-23,3%	-54,2%	-25,8%	<b>4,8%</b>
mar-23	53,9%	-0,4%	9,1%	1,4%	57,0%	<b>37,4%</b>
abr-23	40,6%	-12,1%	-4,1%	-20,1%	-5,6%	<b>21,1%</b>
may-23	-1,7%	-15,1%	64,2%	-23,2%	1,7%	<b>-1,6%</b>
jun-23	-39,7%	-16,2%	14,7%	-34,9%	-12,8%	<b>-33,1%</b>
jul-23	-49,8%	-35,4%	11,9%	-52,3%	-15,4%	<b>-43,0%</b>
ago-23	75,9%	-20,1%	56,3%	-19,1%	53,8%	<b>40,3%</b>
sep-23	24,7%	-33,5%	69,2%	6,8%	29,7%	<b>12,8%</b>
oct-23	7,0%	-44,1%	24,7%	41,3%	43,9%	<b>-4,8%</b>
nov-23	-13,9%	-41,1%	-1,5%	45,2%	0,7%	<b>-17,8%</b>
dic-23	-68,9%	-56,0%	-21,5%	-3,5%	-39,4%	<b>-59,0%</b>
ene-24	-76,4%	-67,8%	-51,4%	-59,4%	-15,8%	<b>-70,1%</b>
feb-24	-67,7%	-41,6%	-58,1%	-49,6%	14,8%	<b>-62,7%</b>

**Fuente:** CEU-UIA en base a AFARTE

# PAPEL Y CARTÓN



Durante el mes de **febrero**, la producción de **papel y cartón** registró un aumento interanual, con heterogeneidades al interior del sector.

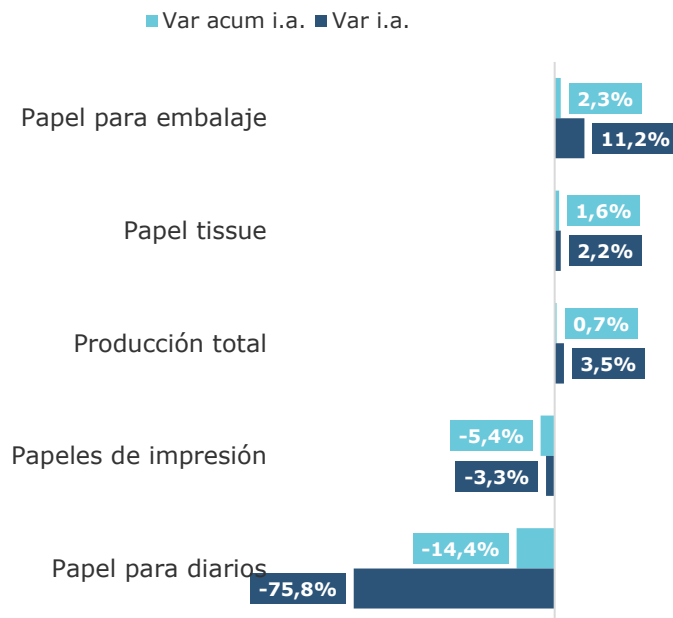
Traccionó la suba la producción papel para embalaje, seguido del papel tissue.

En cambio, se registró una caída interanual en la producción de papel para diarios y de papel de impresión.

Con estos datos, acumula para el primer bimestre un crecimiento de 0,7% i.a.

## PRODUCCIÓN DE PAPEL Y CARTÓN

variación interanual en porcentaje, febrero 2024



**Fuente:** CEU-UIA en base a AFCP

# ANEXO DE DATOS

## IPI-CEU

Variación acumulada en %

Sector	feb-24				
	Ponderación	Var 2024	Var 2024 vs 2019	Var 2024 vs 2015	Var 2024 vs 2011
<b>IPI-CEU</b>	<b>100,0%</b>	<b>-8,3%</b>	<b>0,7%</b>	<b>-10,2%</b>	<b>-12,5%</b>
Papel y Cartón	3,6%	0,7%	12,5%	11,1%	6,1%
Refinación del Petróleo	9,9%	-1,3%	5,6%	-4,3%	3,7%
Productos del Tabaco	0,8%	-1,6%	10,0%	-13,1%	-18,8%
Ind. Metálicas Básicas	11,0%	-3,8%	4,8%	-1,6%	1,2%
Alimentos y Bebidas	20,5%	-3,8%	2,1%	1,0%	0,1%
Edición e Impresión	6,0%	-5,7%	0,7%	-14,7%	-23,7%
Productos Textiles	2,2%	-7,8%	1,2%	-36,0%	-47,2%
Sus. y Prod. Químicos	16,3%	-7,9%	9,5%	-11,0%	-10,7%
Caucho y Plástico	4,1%	-10,6%	13,0%	-6,8%	-17,1%
Metalmecánica Exc. Automotores	14,3%	-13,7%	10,2%	-30,3%	-28,7%
Automotores	7,3%	-18,3%	85,6%	-13,5%	-28,6%
Minerales No Metálicos	4,0%	-25,0%	12,6%	-22,1%	-18,9%
Var. Población	-	1,8%	4,7%	9,1%	14,1%

Fuente: CEU-UIA en base a cámaras empresariales e INDEC

## VALOR AGREGADO BRUTO INDUSTRIAL

Variación del VAB en %

Ramas Industriales	IV 23					
	Participación sobre VAB Industrial	Var i.a.	VS. IV 19	VS. IV 17	VS. IV 15	VS. IV 11
<b>Total Industria manufacturera</b>	<b>100%</b>	<b>-6,0%</b>	<b>4,9%</b>	<b>-9,5%</b>	<b>-9,2%</b>	<b>-14,0%</b>
Alimentos y Bebidas	26,4%	-5,4%	0,8%	-1,2%	-2,4%	-0,7%
Tabaco	0,3%	-6,4%	1,1%	-1,9%	-16,3%	-19,0%
Textiles	2,0%	7,5%	6,2%	-15,3%	-30,6%	-32,5%
Prendas de vestir	3,1%	1,0%	9,1%	-14,2%	-28,2%	-38,9%
Curtido y cuero	1,7%	-6,8%	9,8%	-0,4%	-17,1%	-25,6%
Madera	1,1%	-6,1%	-19,9%	-28,9%	-27,1%	-39,2%
Papel	3,6%	2,1%	13,0%	7,6%	5,6%	-4,0%
Edición e Impresión	1,7%	-5,8%	-7,3%	-17,4%	-21,5%	-67,1%
Refinación de petróleo	3,6%	-1,1%	0,8%	-1,6%	-2,1%	5,2%
Productos químicos (incluye farmacéuticos)*	15,2%	-5,4%	4,2%	-6,8%	-4,4%	3,3%
Caucho y plástico	4,5%	-0,4%	9,8%	-7,5%	-17,9%	-12,0%
Minerales no metálicos	5,1%	-4,9%	14,3%	-2,8%	1,0%	1,4%
Metales básicos	7,0%	-12,0%	-2,6%	-10,1%	-8,0%	-16,7%
Productos de metal	4,3%	-6,9%	-2,6%	-22,3%	-14,1%	-28,7%
Maquinaria y equipo	7,7%	-12,7%	25,4%	-15,9%	-4,8%	-11,6%
Maquinaria de oficina	0,3%	-4,0%	14,2%	-15,3%	-38,7%	-40,9%
Aparatos eléctricos	1,2%	-18,9%	-8,0%	-33,3%	-40,2%	-36,7%
Radio y televisión	1,9%	-18,0%	8,7%	-20,6%	-22,3%	-0,6%
Instrumentos médicos	0,7%	2,5%	-6,2%	-8,9%	-30,7%	-29,7%
Vehículos automotores	4,7%	-2,3%	38,6%	-0,2%	15,0%	-17,6%
Equipos de transporte	0,3%	10,3%	45,2%	-34,1%	-25,7%	-42,0%
Muebles, colchones y otras industrias	2,3%	-11,2%	-19,3%	-46,7%	-38,7%	-37,1%
Reciclamiento	0,1%	-5,8%	4,3%	-9,4%	-9,4%	-14,8%
Reparación	1,0%	-5,7%	4,5%	-9,5%	-9,5%	-25,8%

Fuente: CEU-UIA en base a INDEC; \*Ponderación del 3,6% en el IPI INDEC