



# ACTUALIDAD INDUSTRIAL DE SANTA FE

Año XVI | Informe N° 137 | Junio de 2024



Federación Industrial  
de Santa Fe

# Resumen ejecutivo

## LA PRODUCCIÓN INDUSTRIAL EN SANTA FE RETROCEDIÓ UN 9,5% EN EL MES DE MAYO

I. El nivel de actividad industrial en la provincia de Santa Fe registró en el **mes de mayo de 2024 una disminución de 9,5% interanual**, acumulando en cinco meses una caída de 13,2% en relación al mismo período del año pasado. En mayo de 2024 el índice de producción industrial de FISFE se ubicó por debajo del nivel alcanzado en 2021, 2022 y 2023, incluso es inferior al registro de 2018 y 2019.

II. El **87% de las ramas industriales analizadas en la provincia de Santa Fe enfrentó en el mes de mayo de 2024 una caída interanual** de su producción. Reiterando el panorama de los anteriores cinco meses la menor actividad fue generalizada y pronunciada. Las ramas de actividad de mayor contribución al producto industrial en la provincia de Santa Fe presentaron en mayo de 2024 los siguientes resultados en relación al mismo mes del año anterior: Productos metálicos para uso estructural (+21,9%), Molienda de oleaginosas (+14,6%), Molienda de cereales (+3,5%), Fiambres y embutidos (-2,4%), Maq. de uso especial (-4,3%), Prendas de vestir (-5,9%), Autopartes (-7,3%), Carne vacuna (-8,0%), Maq. de uso general (-11,7%), Productos lácteos (-12,4%), Edición e impresión (-17,5%), Productos de metal y servicios de trabajo metales (-18,4%), Papel y productos papel (-20,1%), Manufacturas de plástico (-25,2%), Maquinaria agropecuaria (-28,6%), Muebles y colchones (-37,4%), Industria siderúrgica (-39,5%), Carrocerías-Remolques (-42,1%), y Vehículos automotores (-46,5%).



# Resumen ejecutivo

III. Cinco actividades fabriles registraron en mayo de 2024 importantes mermas de producción, dando cuenta de gran parte de la caída de -9,5% observada por el conjunto de la industria manufacturera en la provincia de Santa Fe. Industria siderúrgica (-3,5 p.p.), Maquinaria agropecuaria (-1,5 p.p.), vehículos automotores (-1.0 p.p.), productos lácteos (-0,8 p.p.), y productos de metal y servicios de trabajo de metales (-0,8 p.p.), fueron **las actividades de mayor incidencia negativa en la variación interanual** del índice de producción industrial de FISFE. En el otro extremo, la molienda de oleaginosas fue la actividad sectorial de mayor contribución positiva (+3,0 p.p.). Descontando esta particular situación ligada a la baja base de comparación que representó el año 2023 por efecto de la sequía, la producción industrial en Santa Fe hubiese registrado en mayo una baja de 13,3% interanual.

IV. Por quinto mes consecutivo en mayo de 2024 el procesamiento de **porotos de soja** en la provincia de Santa Fe registró una mejora de 14,6% interanual, mientras que la producción de aceite de soja creció un 14,5% frente a 2023. En cinco meses de 2024 el nivel de actividad del complejo industrial soja presentó una recuperación respecto del año anterior como resultado de la mejor campaña agrícola. En la medición acumulada la industrialización de soja superó las 13,8 millones de toneladas; es decir, 3,1 millones de toneladas por encima de 2023. Además, la elaboración de aceite de soja, que alcanzó a 2,77 millones de toneladas, acumuló un alza de 670 mil toneladas frente al año anterior. De manera complementaria, al mes de mayo de 2024 la producción santafesina de biodiesel de soja creció un 15,2% respecto al año anterior, tanto por mayores ventas destinadas al corte y al mercado internacional. Las exportaciones fueron de 103 mil toneladas, mientras que la producción total alcanzó a 273 mil toneladas.



# Resumen ejecutivo

V. La **faena bovina** en la provincia de Santa Fe presentó en abril y mayo de 2024 sendas caídas de 12,9% y 8,0% interanual respectivamente. En cinco meses el indicador sectorial arrojó un retroceso de 6,8% respecto al mismo período del año pasado, equivalente a disminución de 68 mil cabezas procesadas. La menor actividad sectorial se explica por la caída del consumo interno de carne bovina, que en cuatro meses disminuyó un 17,7%, alcanzando a solo 43,5 kilogramos por persona por año. En Santa Fe la faena de porcinos registró en mayo de 2024 un incremento de 1,4% interanual. En cinco meses se procesaron 600 mil cabezas de ganado porcino, representando una caída de 2,0% respecto al mismo período del año pasado. En el plano nacional en el período enero-mayo la faena y producción de carne de cerdo creció un 1,4% y 3,2% respectivamente.

VI. La **producción de acero** en Santa Fe enfrentó en mayo de 2024 una disminución de 39,5% interanual, acumulando en cinco meses un descenso de 47,0% en relación al mismo período del año pasado. Además, en mayo la producción de laminados se redujo un 44,6% interanual, y un 52,0% tras cinco meses. En los últimos seis meses la reducción de la demanda de productos siderúrgicos derivada de la paralización de la obra pública nacional coarta de manera significativa la producción sectorial en nuestra provincia. El volumen producido en los primeros cinco meses de 2024 es el más bajo de al menos los últimos 16 años, ubicándose incluso por debajo de los mínimos de 2009 y 2020.



# Resumen ejecutivo

VIII. El nivel de actividad de la **industria metalúrgica** en Santa Fe presentó en el mes de mayo de 2024 una nueva caída de 22,2% interanual. Desde fines de 2023 y hasta la actualidad la producción sectorial enfrenta bajas intensas en torno a un 30% interanual. De acuerdo al índice de producción sectorial de FISFE en cinco meses de 2024 la producción metalúrgica santafesina acumuló una contracción de 29,7% en relación al mismo período del año anterior. La menor demanda interna de bienes de consumo y de inversión, la caída de la actividad de construcción afectada por la paralización de la obra pública nacional, y los mayores costos de los insumos básicos, logísticos y de la energía se encuentran afectando a la industria metalúrgica santafesina. Al interior del complejo metalúrgico en mayo se observó los siguientes resultados: fundición (-25,3%); productos metálicos p/uso estructural (+21,9%); otros productos de metal y servicios de trabajo (-18,4%); maquinaria de uso general (-11,7%); maquinaria agropecuaria (-28,6%); maquinaria de uso especial (-4,3%); aparatos de uso doméstico (-27,8%); equipos y aparatos eléctricos (+0,6%); carrocerías y remolques (-38,1%); autopartes (-7,3%), y motocicletas (-12,7%). El 80% de los sectores metalúrgicos analizados mostró menor actividad frente al año anterior.



# Resumen ejecutivo

IX. En cinco meses de 2024 las **exportaciones de manufacturas** de origen agropecuario (MOA) con origen en Santa Fe presentaron una mejora de 37,1% en volumen, pero un incremento de solo 7,5% en valor. La cadena de valor soja aporta gran parte de esa recuperación en términos de peso neto, harinas +44,0% y aceites +33,1%, sumado al rubro carnes +13,1% y productos lácteos +6,7%. No obstante, en todos estos segmentos los menores precios medios de exportación limitó el efecto positivo en términos monetarios. La comercialización internacional de harinas y aceites creció 2,2 millones de toneladas. El mayor esfuerzo exportador fue de 9.500 toneladas en carnes y de 3.700 toneladas en lácteos. La ventas externas de manufacturas de origen industrial (MOI) con origen en Santa Fe presentaron un incremento de 11,6% en volumen pero una baja de 30,9% en valor, también como resultado de los menores precios. Al mes de mayo contribuyeron positivamente las operaciones ligadas a productos químicos (+13,8%), caucho (+46,9%) y metales comunes (84,5%). En valor, la caída fue de 32 millones de dólares, mostrando una desaceleración respecto al comienzo del año.

X. La **demanda de energía eléctrica** por parte de un grupo importante de grandes usuarios industriales con actividad en Santa Fe registró en abril y mayo de 2024 una disminución de 21,7% y 18,2% interanual respectivamente. En los cinco primeros meses de 2024 el consumo de energía eléctrica acumuló un retroceso de 17,3% en relación al mismo período del año anterior, ratificando así la caída de la actividad fabril. Desde la perspectiva sectorial, en cuatro grandes plantas siderúrgicas con actividad en Santa Fe en mayo de 2024 la demanda de energía eléctrica se contrajo un 37,5% interanual, y un 38,5% en la medición acumulada al quinto mes del año. Además, la demanda de energía en once plantas integrantes del complejo oleaginoso, mostró en mayo de 2024 un crecimiento de 22,6% interanual, y una mejora de 29,3% en cinco meses. En el resto de las actividades industriales se verificó en el período enero-mayo una caída de la demanda de energía eléctrica cercana a un 5,0% respecto del año anterior.



# Resumen ejecutivo

XI. Desde inicios de 2024 el total de **trabajadores asalariados registrados** en el conjunto de actividades económicas del sector privado en Santa Fe muestra caídas. Por cuarto mes consecutivo, en abril el empleo formal en nuestra provincia se contrajo 1,5% interanual, equivalente a 8.397 trabajadores asalariados menos respecto a igual mes de 2023. El empleo industrial, que acusa caídas interanuales desde febrero de 2024, presentó en el mes de abril una baja 2,2% interanual, equivalente a 3 mil trabajadores asalariados menos en relación al mismo mes del año anterior. La actividad de la construcción enfrenta un menor nivel de ocupación desde el último tramo de 2023, acelerando su caída en marzo y abril al registrar bajas de 14,1% y 13,05 respectivamente, equivalente a 5 mil trabajadores asalariados menos en relación a 2023.



## SEMAFORIZACIÓN DE RESULTADOS

## Síntesis de indicadores (en %) de enero 2023 a mayo 2024.

INDICADOR / PERÍODO	ene-23	feb-23	mar-23	abr-23	may-23	jun-23	jul-23	ago-23	sep-23	oct-23	nov-23	dic-23	ene-24	feb-24	mar-24	abr-24	may-24
ÍNDICE FISFE	5.2	-10.3	-1.7	-6.9	-5.9	-10.4	-12.5	-10.2	-12.0	-8.8	-14.2	-21.3	-11.9	-5.8	-18.9	-11.1	-9.5
DEMANDA ENERGÍA ELÉCTRICA INDUSTRIAL	31.3	-9.6	-2.6	-9.2	-7.6	-11.2	-19.4	1.6	-8.5	-14.1	-16.3	-17.3	-5.5	-0.7	-34.3	-21.7	-18.2
EMPLEO INDUSTRIAL	3.6	3.2	3.1	2.8	2.3	2.2	1.9	1.8	1.5	1.2	0.8	0.6	0.1	-0.5	-1.7	-2.2	S/D
PRODUCCIÓN DE ACERO	185.5	0.2	0.1	-2.8	-5.7	-24.9	-41.3	5.0	0.2	-10.8	-15.8	-26.7	-14.7	-37.3	-82.1	-57.4	-39.5
PRODUCCIÓN METALÚRGICA	8.3	-0.1	10.1	-1.4	-3.3	-8.6	-15.4	-3.8	-11.1	3.7	-5.7	-33.9	-31.0	-29.8	-37.5	-27.8	-22.2
MOLIENDA DE SOJA	-28.1	-43.8	-25.8	-25.1	-17.4	-22.9	-21.6	-36.5	-33.8	-33.0	-41.2	-29.5	19.3	64.7	33.8	32.4	14.6
PORCIÓN DE ACTIVIDADES FABRILES CON EVOLUCIÓN NEGATIVA	23.0	58.0	38.0	52.0	47.0	57.0	58.0	65.0	65.0	50.0	62.0	77.0	77.0	63.0	90.0	90.0	87.0

Fuente: FISFE en base a datos de empresas asociadas, referentes calificados de la industria santafesina y organismos públicos.

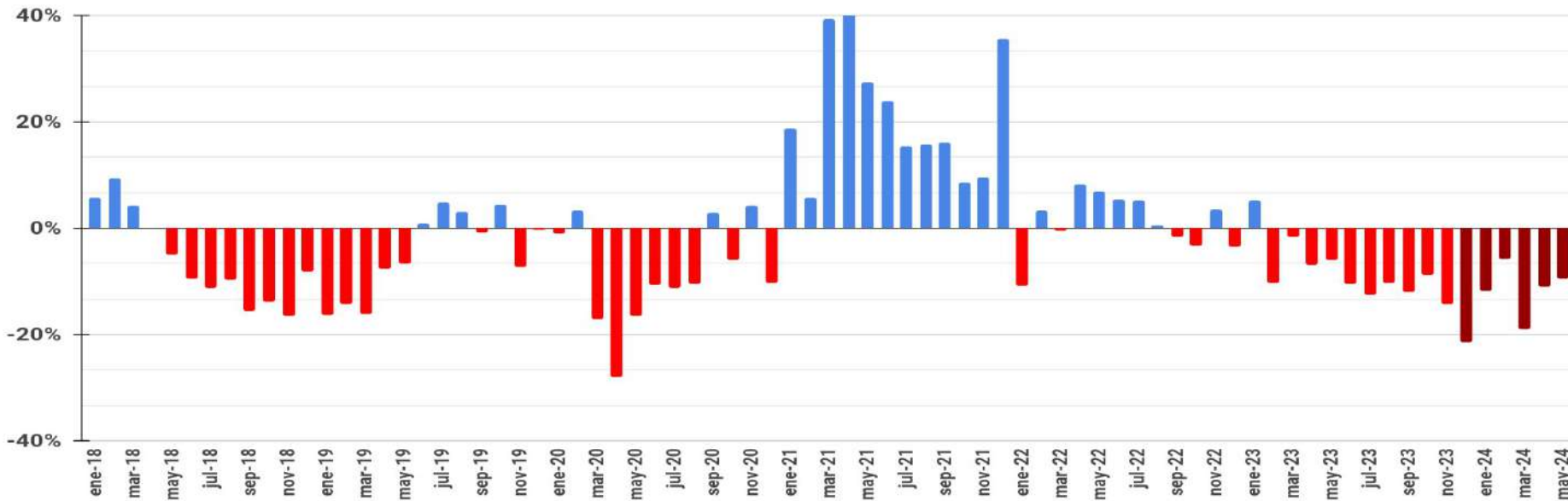




## PANORAMA INDUSTRIAL EN SANTA FE

El nivel de actividad industrial en la provincia de Santa Fe registró en el mes de mayo de 2024 una disminución de 9,5% interanual, acumulando en cinco meses una caída de 13,2% en relación al mismo período del año pasado.

2018: -6,6%    2019: -4,7%    2020: -8,9%    2021: +21,1%    2022: +1,3%    2023: -9,2%    Mayo 2024: -9,5%



ÍNDICE DE  
PRODUCCIÓN  
INDUSTRIAL  
FISFE  
NIVEL GENERAL

Mayo 2024:

**131,4**

Mayo 2023:

**145,2**

### Evolución de la Producción Industrial en Santa Fe

variación porcentual interanual

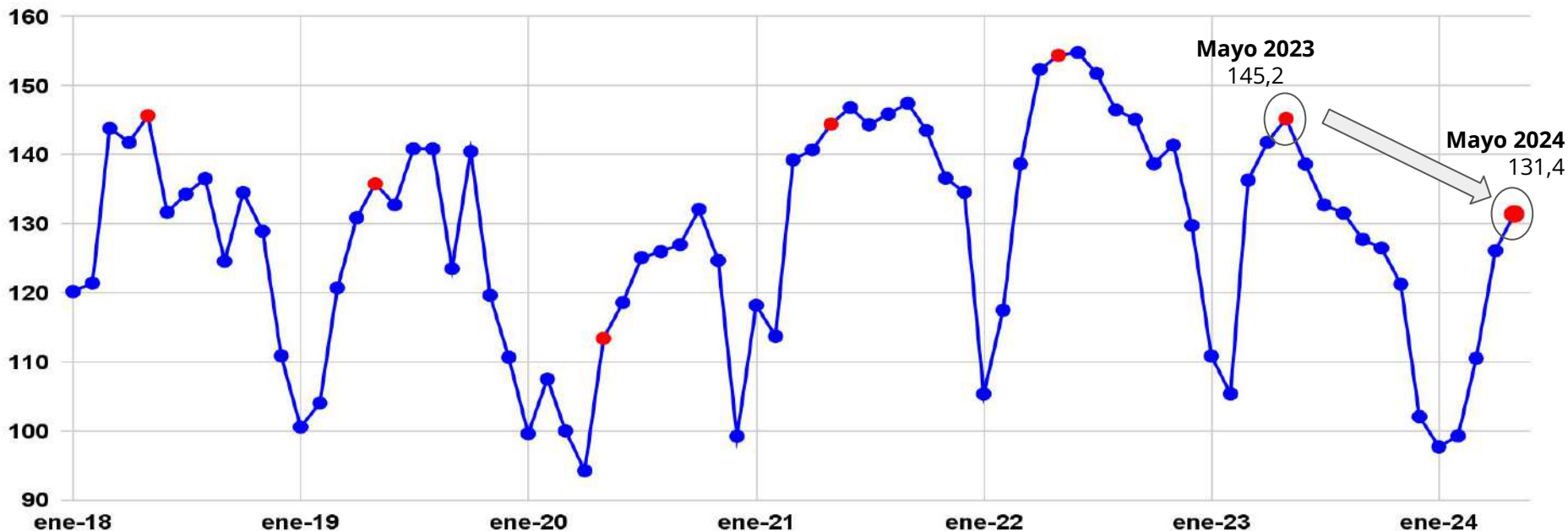
Fuente: FISFE en base datos de INDEC, Ministerio de Economía, cámaras sectoriales y empresas.



Federación Industrial  
de Santa Fe

## PANORAMA INDUSTRIAL EN SANTA FE

En mayo de 2024 el índice de producción industrial de FISFE se ubicó por debajo del nivel alcanzado en 2021, 2022 y 2023, incluso es inferior al registro de 2018 y 2019. La devaluación de diciembre de 2023, y sus efectos sobre la menor demanda interna y los mayores costos, sumado al recorte de la obra pública nacional, obstruyen la producción fabril en la provincia de Santa Fe.



### Producción Industrial en Santa Fe

índice base 2004=100

Fuente: FISFE en base datos de INDEC, Ministerio de Economía, cámaras sectoriales y empresas.

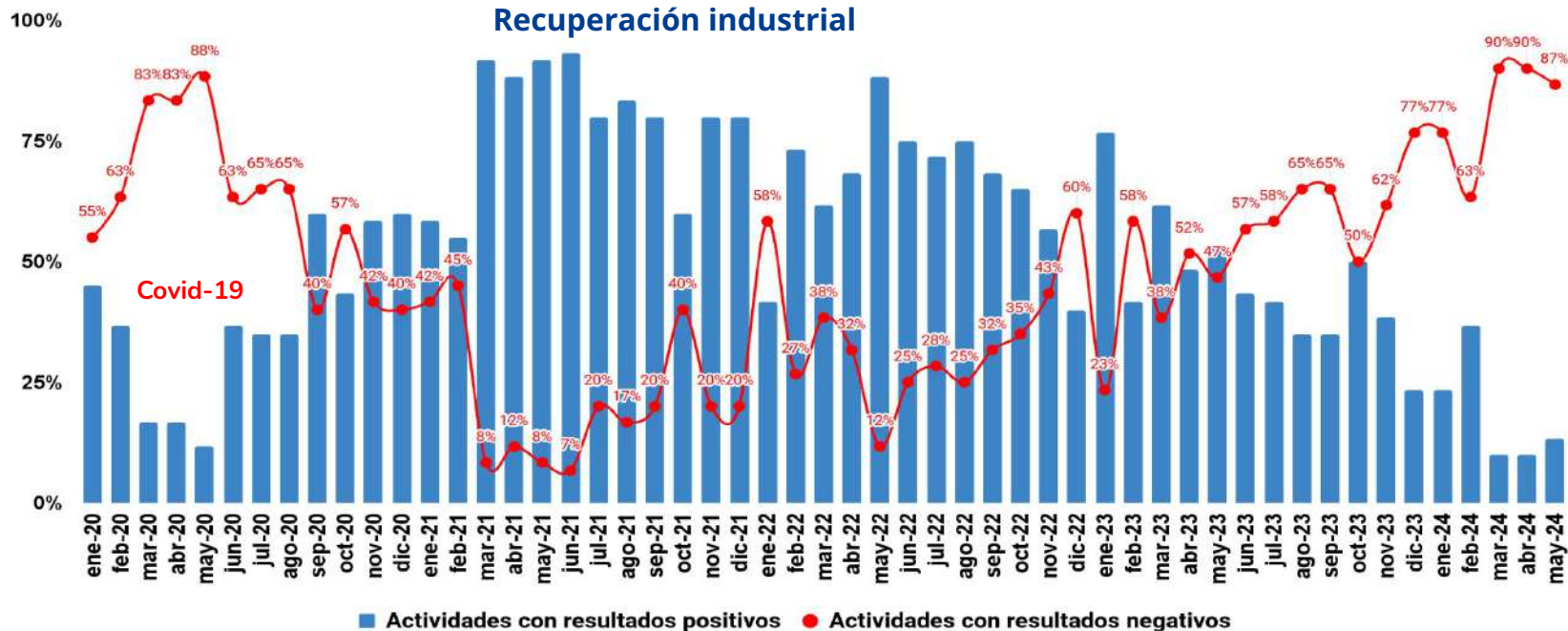


Federación Industrial  
de Santa Fe

## PANORAMA INDUSTRIAL EN SANTA FE

El 87% de las ramas industriales analizadas en la provincia de Santa Fe enfrentó en el mes de mayo de 2024 una caída interanual de su producción. Reiterando el panorama de los anteriores cinco meses la menor actividad fue generalizada y pronunciada.

### Actividades fabriles según reciente desempeño

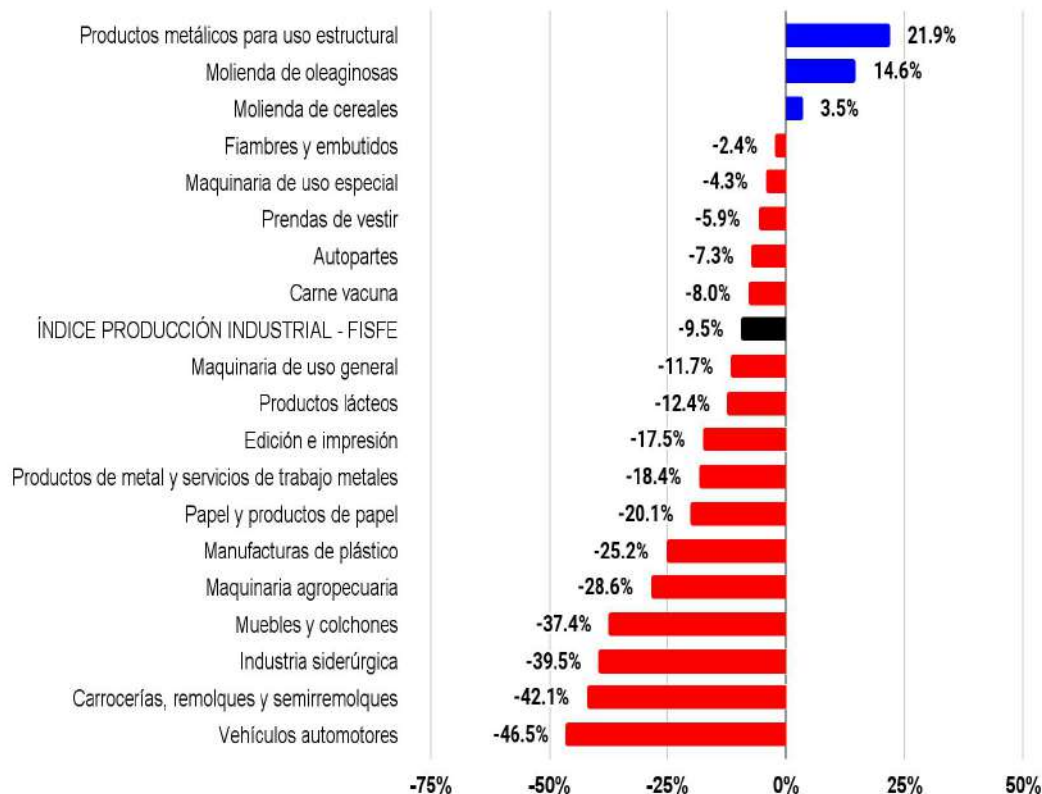


Fuente: FISFE en base datos de INDEC, Ministerio de Economía, cámaras sectoriales y empresas.

## PANORAMA INDUSTRIAL EN SANTA FE

### Desempeño general y sectorial, mayo de 2024

variación porcentual respecto al año anterior



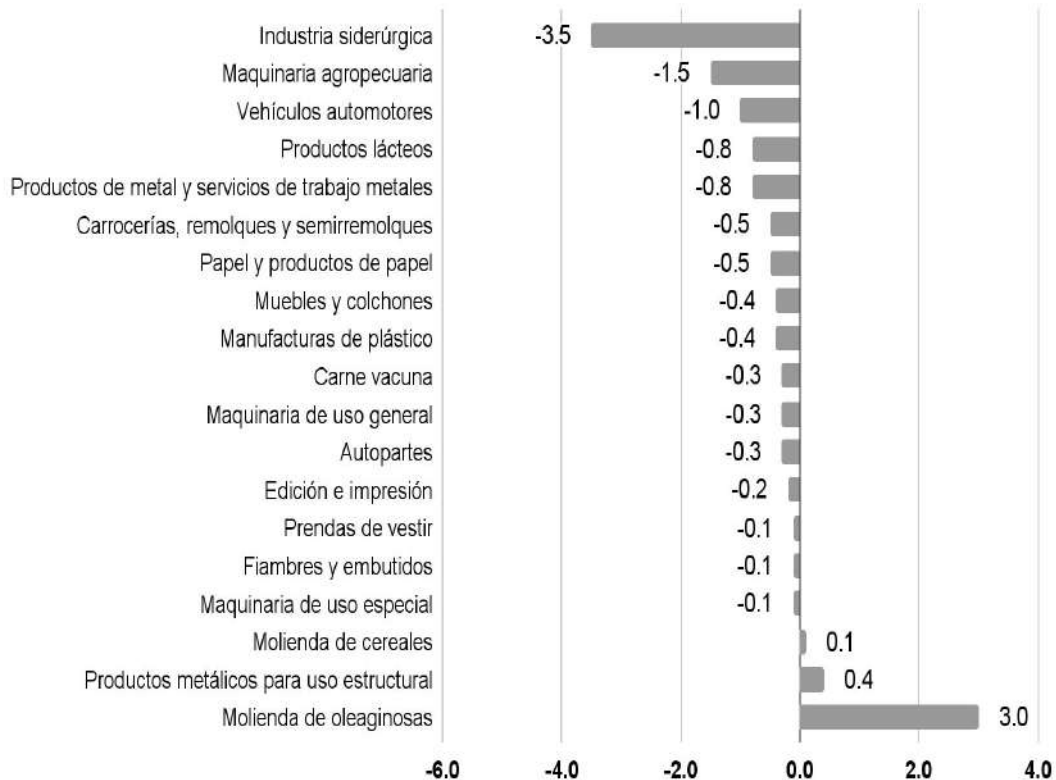
Las ramas de actividad de mayor contribución al producto industrial en la provincia de Santa Fe presentaron en mayo de 2024 los siguientes resultados en relación al mismo mes del año anterior:

Productos metálicos para uso estructural (+21,9%),  
 Molienda de oleaginosas (+14,6%),  
 Molienda de cereales (+3,5%),  
 Fiambres y embutidos (-2,4%),  
 Maq. de uso especial (-4,3%),  
 Prendas de vestir (-5,9%),  
 Autopartes (-7,3%),  
 Carne vacuna (-8,0%),  
 Maq. de uso general (-11,7%),  
 Productos lácteos (-12,4%),  
 Edición e impresión (-17,5%),  
 Productos de metal y servicios de trabajo metales (-18,4%),  
 Papel y productos papel (-20,1%),  
 Manufacturas de plástico (-25,2%),  
 Maquinaria agropecuaria (-28,6%),  
 Muebles y colchones (-37,4%),  
 Industria siderúrgica (-39,5%),  
 Carrocerías-Remolques (-42,1%), y  
 Vehículos automotores (-46,5%).

## PANORAMA INDUSTRIAL EN SANTA FE

### Contribución a la variación interanual

mayo de 2024, en puntos porcentuales



Cinco actividades fabriles registraron en el mes de mayo de 2024 importantes mermas de producción, dando cuenta de gran parte de la caída de -9,5% observada por el conjunto de la industria manufacturera en la provincia de Santa Fe.

Industria siderúrgica (-3,5 p.p.), Maquinaria agropecuaria (-1,5 p.p.), vehículos automotores (-1.0 p.p.), productos lácteos (-0,8 p.p.), y productos de metal y servicios de trabajo de metales (-0,8 p.p.), fueron las actividades de mayor incidencia negativa en la variación interanual del índice de producción industrial de FISFE.

En el otro extremo, la molienda de oleaginosas fue la actividad sectorial de mayor contribución positiva (+3,0 p.p.). Descontando esta particular situación ligada a la baja base de comparación que representó el año 2023 por efecto de la sequía, la producción industrial en Santa Fe hubiese registrado en mayo una baja de 13,3% interanual.

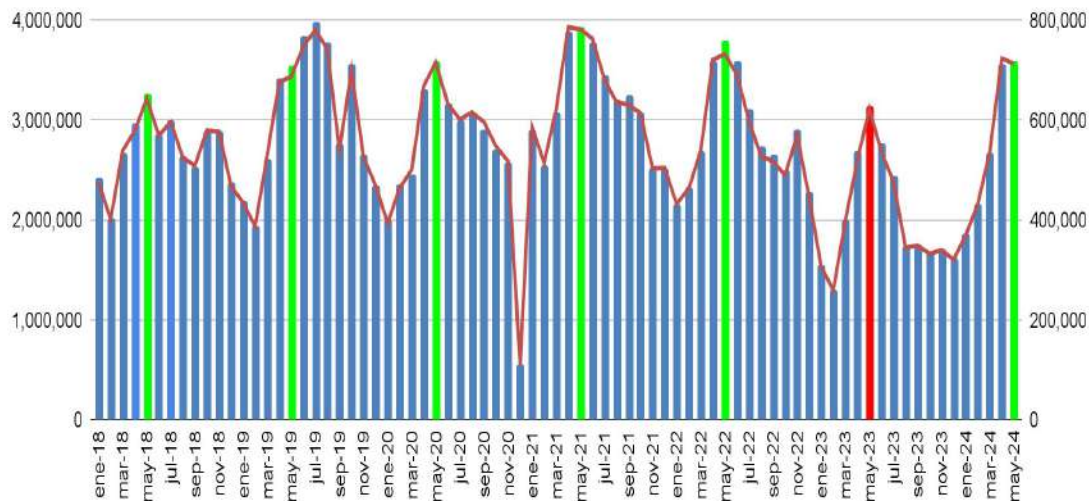
## COMPLEJO SOJA

Por quinto mes consecutivo en mayo de 2024 el procesamiento de porotos de soja en la provincia de Santa Fe registró una mejora de 14,6% interanual, mientras que la producción de aceite de soja creció un 14,5% frente a 2023.

En cinco meses de 2024 el nivel de actividad del complejo industrial soja presentó una recuperación respecto del año anterior como resultado de la mejor campaña agrícola. En la medición acumulada la industrialización de soja superó las 13,8 millones de toneladas; es decir, 3,1 millones de toneladas por encima de 2023. Además, la elaboración de aceite de soja, que alcanzó a 2,77 millones de toneladas, acumuló un alza de 670 mil toneladas frente al año anterior.

De manera complementaria, al mes de mayo de 2024 la producción santafesina de biodiesel de soja creció un 15,2% respecto al año anterior, tanto por mayores ventas destinadas al corte y al mercado internacional. Las exportaciones fueron de 103 mil toneladas, mientras que la producción total alcanzó a 273 mil toneladas.

### Evolución de la actividad industrial en el complejo soja en Santa Fe



■ Industrialización de semillas de soja, eje izquierdo, en toneladas ■ Producción de aceite de soja, eje derecho, en toneladas

### Molienda de soja

<b>Mayo 2024:</b>	<b>+14,6% i.a.</b>
<b>Ene Mayo 2024:</b>	<b>+29,5% a.a.</b>
<b>Año 2023:</b>	<b>-29,2%</b>
<b>Año 2022:</b>	<b>-9,9%</b>

### Aceite de soja

<b>Mayo 2024:</b>	<b>+14,5% i.a.</b>
<b>Ene Mayo 2024:</b>	<b>+31,9% a.a.</b>
<b>Año 2023:</b>	<b>-28,4%</b>
<b>Año 2022:</b>	<b>-11,8%</b>

Fuente: FISFE en base a datos de IPEC-INDEC, Secretaría de Agricultura, Ganadería y Pesca, Secretaría de Energía y consulta a referentes sectoriales.



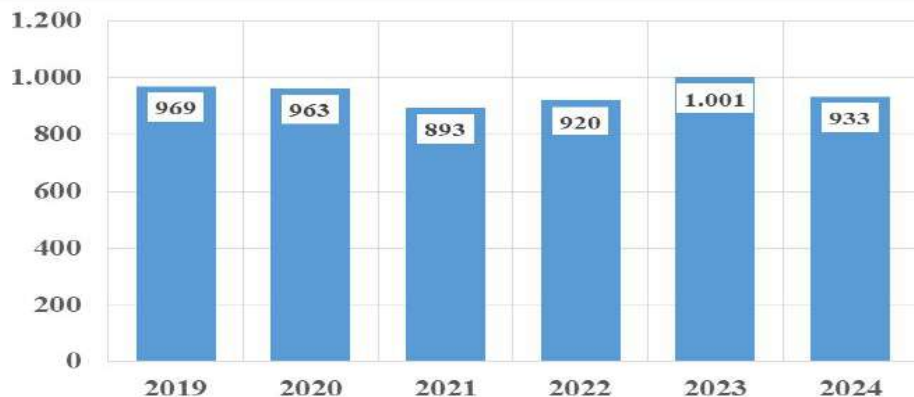


## INDUSTRIA FRIGORÍFICA

La faena bovina en la provincia de Santa Fe presentó en abril y mayo de 2024 sendas caídas de 12,9% y 8,0% interanual respectivamente. En cinco meses el indicador sectorial arrojó un retroceso de 6,8% respecto al mismo período del año pasado, equivalente a disminución de 68 mil cabezas procesadas. La menor actividad sectorial se explica por la caída del consumo interno de carne bovina, que en cuatro meses disminuyó un 17,7%, alcanzando a solo 43,5 kilogramos por persona por año.

### Faena bovina en Santa Fe

enero-mayo, en miles de cabezas



**May. 2024 -8,0% i.a.**

**Año 2023 +3,0%**

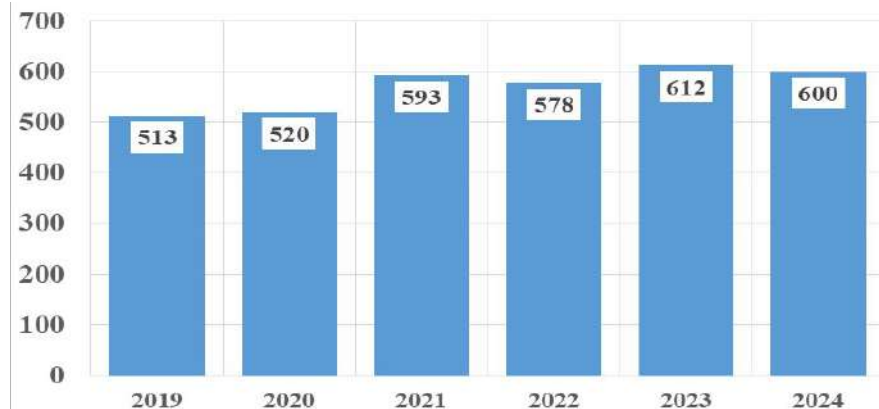
**Ene.-May. 2024/23 -6,8% a.a.**

**Año 2022 +3,7%**

En Santa Fe la faena de porcinos registró en mayo de 2024 un incremento de 1,4% interanual. En cinco meses se procesaron 600 mil cabezas de ganado porcino, representando una caída de 2,0% respecto al mismo período del año pasado. En el plano nacional en el período enero-mayo la faena y producción de carne crecieron 1,4% y 3,2% respectivamente.

### Faena porcina en Santa Fe

enero-mayo en miles de cabezas



**Mayo 2024 +1,4% i.a.**

**Año 2023 +4,2%**

**Ene.-Mayo 2024/23 -2,0% a.a.**

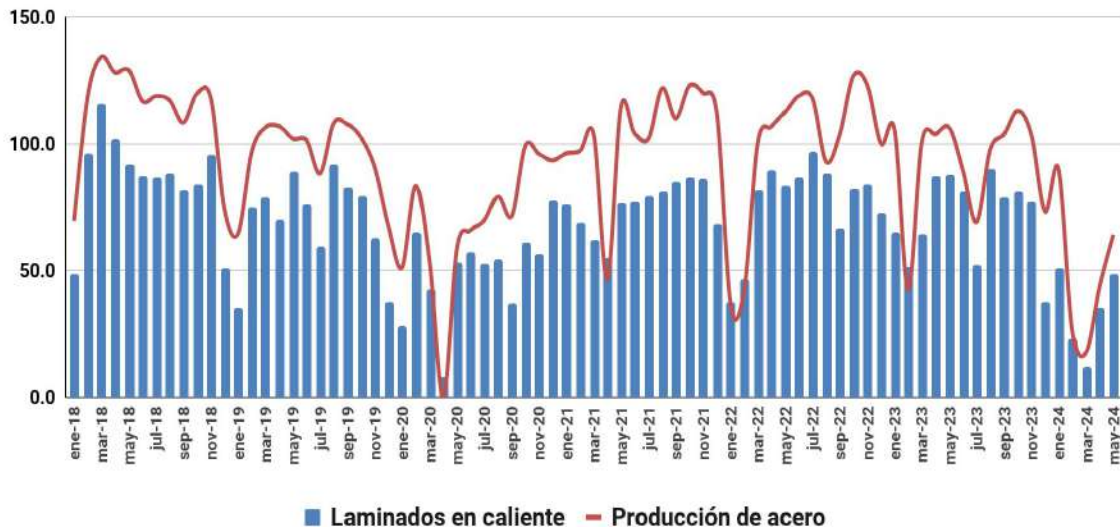
**Año 2022 -0,2%**



## INDUSTRIA SIDERÚRGICA

La producción de acero en Santa Fe enfrentó en mayo de 2024 una disminución de 39,5% interanual, acumulando en cinco meses un descenso de 47,0% en relación al mismo período del año pasado. Además, en mayo la producción de laminados se redujo un 44,6% interanual, y un 52,0% tras cinco meses. En los últimos seis meses la reducción de la demanda de productos siderúrgicos derivada de la paralización de la obra pública nacional coarta de manera significativa la producción sectorial en nuestra provincia. El volumen producido en los primeros cinco meses de 2024 es el más bajo de al menos los últimos 16 años, ubicándose incluso por debajo de los mínimos de 2009 y 2020.

### Producción siderúrgica de Santa Fe (miles de toneladas)



Fuente: FISFE en base a Acindar, Cámara Argentina del Acero, CAMMESA y referentes sectoriales.

**La producción nacional de acero crudo alcanzó en mayo de 2024 a 312 mil toneladas, registrando una caída de 29,4% interanual. Por su parte, la producción de laminados fue de 250 mil toneladas un 40,9% por debajo respecto al mismo mes de 2023.**

#### Análisis sectorial:

**Construcción:** mostró algo más de actividad durante mayo como muestran los despachos de cemento, los cuales crecieron un 18.7% en relación al mes anterior. Frente al mismo mes de 2023 el descenso fue de 27.1%.

**Automotriz:** la producción de mayo registró una baja del -10.6% respecto de abril, y un descenso del -27.9% con relación a igual mes del año pasado. Comparando los cinco meses de 2024 con respecto al 2023 se registró una caída de -23.8%.

**Maquinaria e implementos agrícolas:** con expectativas positivas por la nueva cosecha. **Energía:** mantiene expectativas favorables para 2024. **Electrodomésticos:** no mostró signos de recuperación; sin embargo, hay mejores perspectivas por el aumento del consumo para los próximos meses por el regreso de la financiación en cuotas.

#### Producción de acero en Santa Fe

<b>Mayo 2024:</b>	<b>-39,5% i.a.</b>
<b>Ene - Mayo 2024:</b>	<b>-47,0% a.a.</b>
<b>Año 2023:</b>	<b>-6,2%</b>
<b>Año 2022:</b>	<b>-5,5%</b>



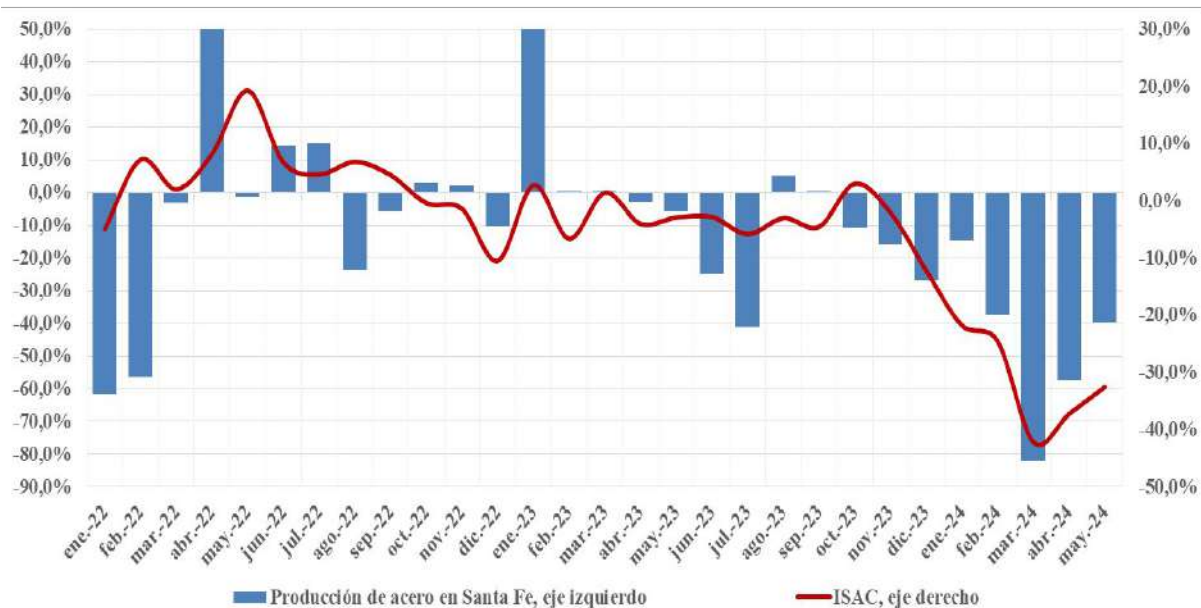


## INDUSTRIA SIDERÚRGICA - SECTOR DE LA CONSTRUCCIÓN

En el orden nacional el indicador sintético de la actividad de la construcción registra desde diciembre de 2023 bajas interanuales de dos dígitos, y en cinco meses de 2024 acumula una caída de 32,2% respecto al mismo período del año anterior. En ese lapso la producción de acero en Santa Fe cayó un 47,0% revelando así su estrecha relación con la particular dinámica del sector de la construcción.

### Producción de acero en Santa Fe y actividad de la construcción

enero 2022-mayo 2024, variación interanual



La superficie a construir, autorizada por los permisos de edificación otorgados para la ejecución de obras privadas en 59 municipios de Santa Fe, registró en cinco meses de 2024 una baja de 38,6% con respecto al mismo período del año anterior. El indicador da cuenta de la menores intenciones de construcción por parte del sector privado, y anticipa además, de manera aproximada, el nivel de actividad que se espera para los próximos meses.

**Los resultados obtenidos por una encuesta reciente realizada por INDEC a grandes empresas del sector de la construcción muestran expectativas desfavorables con respecto al nivel de actividad esperado para el período junio-agosto de 2024. El 62,5% de las empresas que realizan principalmente obras privadas prevé que el nivel de actividad del sector no cambiará durante los próximos tres meses, mientras que 25,9% estima que disminuirá y 11,6% que aumentará. Entre las empresas dedicadas a la obra pública, 50,0% opina que el nivel de actividad disminuirá en el período junio-agosto de 2024, el 42,3% cree que no cambiará y 7,7% que aumentará.**



## INDUSTRIA METALÚRGICA

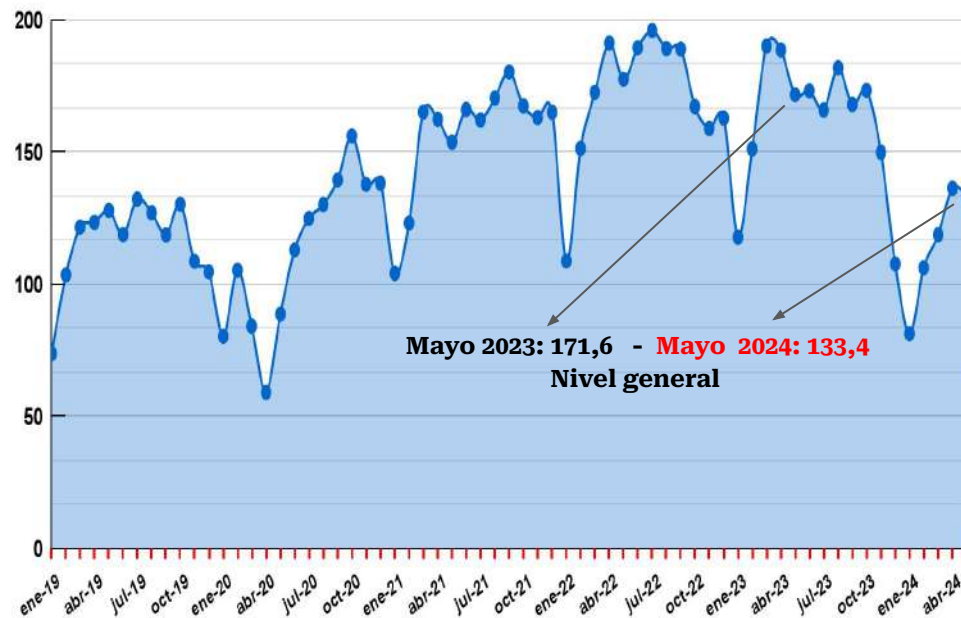
El nivel de actividad de la industria metalúrgica en Santa Fe presentó en el mes de mayo de 2024 una nueva caída de 22,2% interanual. Desde fines de 2023 y hasta la actualidad la producción sectorial enfrenta bajas intensas en torno a un 30% interanual. De acuerdo al índice de producción sectorial de FISFE en cinco meses de 2024 la producción metalúrgica santafesina acumuló una contracción de 29,7% en relación al mismo período del año anterior.

La menor demanda interna de bienes de consumo y de inversión, la caída de la actividad de construcción afectada por la paralización de la obra pública nacional, y los mayores costos de los insumos básicos, logísticos y de la energía se encuentran afectando a la industria metalúrgica santafesina.

Al interior del complejo metalúrgico en mayo de 2024 se observó los siguientes resultados: fundición (-25,3%); productos metálicos p/uso estructural (+21,9%); otros productos de metal y servicios de trabajo (-18,4%); maquinaria de uso general (-11,7%); maquinaria agropecuaria (-28,6%); maquinaria de uso especial (-4,3%); aparatos de uso doméstico (-27,8%); equipos y aparatos eléctricos (+0,6%); carrocerías y remolques (-38,1%); autopartes (-7,3%), y motocicletas (-12,7%). El 80% de los sectores metalúrgicos analizados mostró menor actividad frente al año anterior.

## Nivel de producción de la industria metalúrgica en la provincia de Santa Fe

Índice base 2004=100, período enero 2019 - mayo 2024



<b>Mayo 2024</b>	<b>-22,2% i.a.</b>	<b>Ene-Mayo 2024/23</b>	<b>-29,7% a.a.</b>
<b>Año 2023</b>	<b>-5,6%</b>	<b>Año 2022</b>	<b>+9,1%</b>



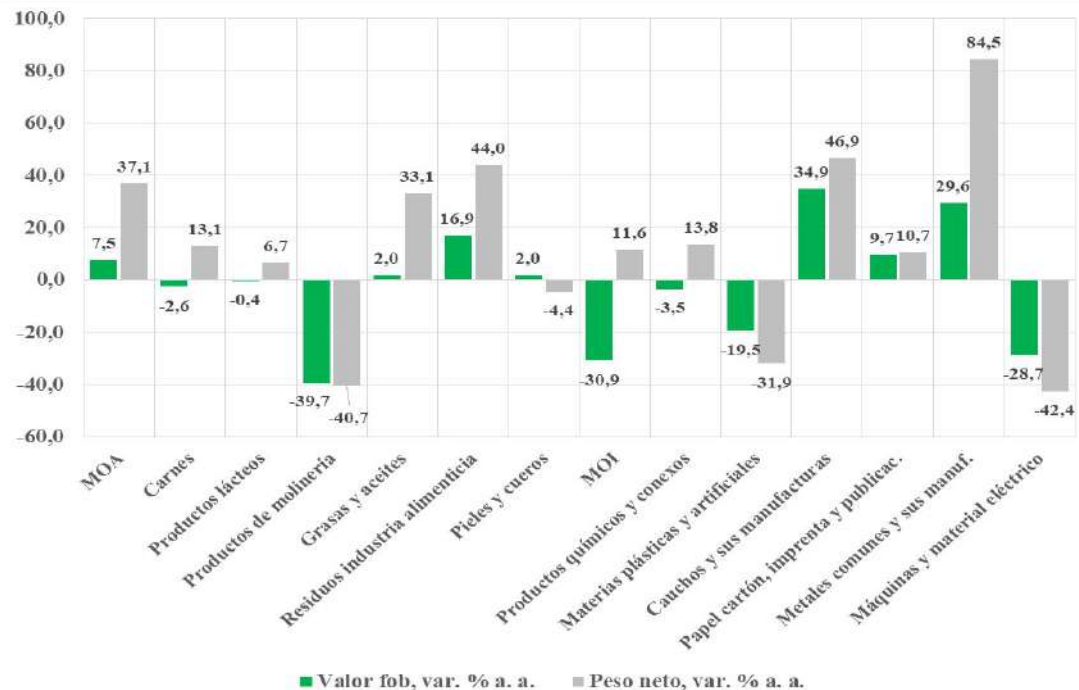
## EXPORTACIONES INDUSTRIALES SANTA FE

En cinco meses de 2024 las exportaciones de manufacturas de origen agropecuario (MOA) con origen en Santa Fe presentaron una mejora de 37,1% en volumen, pero un incremento de solo 7,5% en valor. La cadena de valor soja aporta gran parte de esa recuperación en términos de peso neto, harinas +44,0% y aceites +33,1%, sumado al rubro carnes +13,1% y productos lácteos +6,7%. No obstante, en todos estos segmentos los menores precios medios de exportación limitó el efecto positivo en términos monetarios. La comercialización internacional de harinas y aceites creció 2,2 millones de toneladas. El mayor esfuerzo exportador fue de 9.500 toneladas en carnes y de 3.700 toneladas en lácteos.

La ventas externas de manufacturas de origen industrial (MOI) con origen en Santa Fe presentaron un incremento de 11,6% en volumen pero una baja de 30,9% en valor, también como resultado de los menores precios. Al mes de mayo contribuyeron positivamente las operaciones ligadas a productos químicos (+13,8%), caucho (+46,9%) y metales comunes (84,5%). En valor, la caída fue de 32 millones de dólares, mostrando una desaceleración respecto al comienzo del año.

## Evolución de las exportaciones de manufacturas con origen en Santa Fe

enero-mayo 2024 / enero-mayo 2023, variación porcentual



**VALOR FOB:** MOA: **+7,5%**  
**PESO NETO:** MOA: **+37,1%**

**MOI:** **-30,9%**  
**MOI:** **+11,6%**

Fuente: FISFE en base a datos de INDEC-IPEC.



Federación Industrial de Santa Fe

## EMPLEO EN SANTA FE

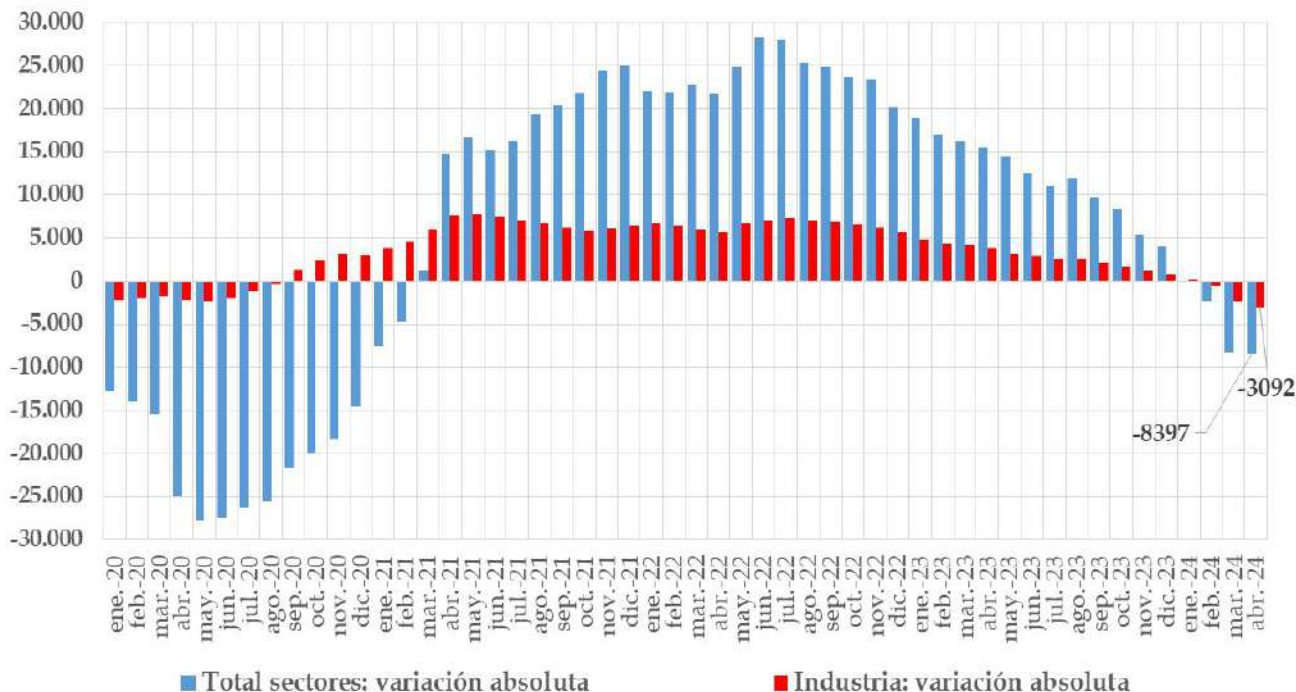
Desde inicios de 2024 el total de trabajadores asalariados registrados en el conjunto de actividades económicas del sector privado en Santa Fe muestra caídas. Por cuarto mes consecutivo, en abril el empleo formal en nuestra provincia se contrajo 1,5% interanual, equivalente a 8.397 trabajadores asalariados menos respecto a igual mes de 2023.

El **empleo industrial**, que acusa caídas interanuales desde febrero de 2024, **presentó en el mes de abril una baja 2,2% interanual, equivalente a 3 mil trabajadores asalariados menos** en relación al mismo mes del año anterior.

La actividad de la construcción enfrenta un menor nivel de ocupación desde el último tramo de 2023, acelerando su caída en marzo y abril al registrar bajas de 14,1% y 13,05 respectivamente, equivalente a 5 mil trabajadores asalariados menos en relación a 2023.

### Trabajadores registrados en Santa Fe: industria y total sectores

enero 2020-abril 2024, variación interanual absoluta



## ENERGÍA ELÉCTRICA

La demanda de energía eléctrica por parte de un grupo importante de grandes usuarios industriales con actividad en Santa Fe registró en abril y mayo de 2024 una disminución de 21,7% y 18,2% interanual respectivamente. En los cinco primeros meses de 2024 el consumo de energía eléctrica acumuló un retroceso de 17,3% en relación al mismo período del año anterior, ratificando así la caída de la actividad fabril.

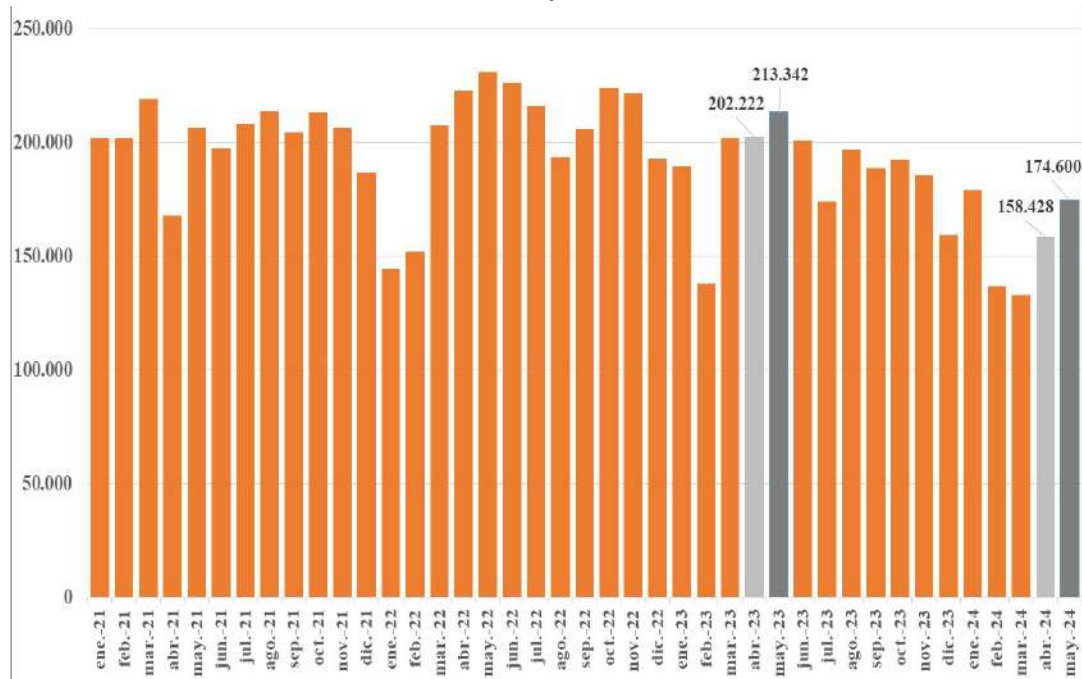
Desde la perspectiva sectorial, en cuatro grandes plantas siderúrgicas con actividad en Santa Fe en mayo de 2024 la demanda de energía eléctrica se contrajo un 37,5% interanual, y un 38,5% en la medición acumulada al quinto mes del año.

Por su parte, la demanda de energía en once plantas integrantes del complejo oleaginoso, mostró en el mes de mayo de 2024 un crecimiento de 22,6% interanual, y una mejora de 29,3% en cinco meses.

En el resto de las actividades industriales se verificó en el período enero-mayo de 2024 una caída de la demanda de energía eléctrica cercana a un 5,0% respecto del año anterior.

### Demanda de energía eléctrica en Santa Fe

enero 2021-mayo 2024, en MWh



## PANORAMA INDUSTRIAL EN LA ARGENTINA

- De acuerdo un reciente informe publicado por la Unión Industrial Argentina en abril de 2024 la actividad industrial registró una caída en la comparación anual (-14,2% i.a) y un repunte mensual (+4,5%, sin estacionalidad) luego del bajo desempeño registrado en marzo. Los datos de abril se explican por la mayor cantidad de días hábiles y la normalización luego de cuestiones puntuales que habían atravesado algunos sectores en marzo. Los datos anticipados de mayo reflejan que persiste la caída interanual y un amesetamiento en el nivel de producción con respecto a los datos de abril. Predominó la tendencia a la baja en todos los rubros que componen el índice.
- Si bien la actividad podría estar cerca de un piso, el sector industrial enfrenta dificultades por la baja demanda, así como aumentos de costos. Será importante que, en la medida que haya una recuperación del mercado interno, la misma no sea canalizada únicamente en mayores importaciones, sino que traccione una recuperación de la producción local y el empleo.
- En marzo, el empleo asalariado registrado en la industria aceleró su caída. Se perdieron 4.881 puestos en el mes y ya se acumula una baja de 15.357 respecto de agosto de 2023.
- De acuerdo a la II Encuesta UIA - 2024, el 53% de las empresas tuvo caídas de la producción, el 60% en las ventas, el 37% en las exportaciones y el 24% caídas en el empleo. Esto muestra un peor escenario en comparación al mismo mes del año pasado.
- Las empresas consideraron que su situación económica está peor que hace un año. Esto se observó en las percepciones sobre la empresa (58,4%), en la situación del sector (77,2%) y el país (67,2%).



## NOTAS METODOLÓGICAS

El Índice de Producción Industrial elaborado por la Federación Industrial de Santa Fe utiliza datos de organismos públicos, cámaras sectoriales y empresas del sector privado. Para cada división industrial se construye un índice que refleja el volumen físico de su producción. La estimación del nivel de actividad industrial provincial surge del promedio ponderado de estos índices, y tiene como base la estructura industrial santafesina, contemplando la participación relativa de cada división en el valor agregado, calculada sobre la base de los datos del último Censo Nacional Económico 2004/2005.

### Valor agregado de la industria manufacturera en Santa Fe según divisiones

Alimentos y bebidas	38,4%	Industrias metálicas básicas	10,3%
Productos textiles	1,1%	Productos de metal	6,2%
Prendas de vestir	1,1%	Maquinaria y equipo	9,2%
Curtido y artículos de cuero	1,5%	Otros equipos, aparatos e instrumentos	0,6%
Madera, papel, edición e impresión	0,7%	Equipos y aparatos eléctricos	0,8%
Papel y productos de papel	2,7%	Instrumentos médicos, ópticos y de precisión	0,4%
Edición e impresión	1,3%	Vehículos automotores, carrocerías, remolques y autopartes	6,9%
Refinación de petróleo	6,4%	Otro equipo de transporte	0,4%
Sustancias y productos químicos	5,7%	Muebles y colchones, y otras industrias manufactureras	1,4%
Productos de caucho y plástico	2,2%	Reciclamiento y reparación, instalaciones y mantenimiento	1,7%
Productos minerales no metálicos	1,0%		





Federación Industrial  
de Santa Fe

**Javier Martín**

*Presidente*

**Walter Andreozzi**

*Secretario*



@fisfeindustria



@fisfeindustria



fisfe@fisfe.org.ar



fisfe.com.ar

Entre Ríos 1464 | Rosario (S2000CSB) | Santa Fe, Argentina  
Tel / Fax: 54 0341 4262585 / 4247293