



# ACTUALIDAD INDUSTRIAL DE SANTA FE

Año XVI | Informe N° 138 | Julio de 2024



Federación Industrial  
de Santa Fe

# Resumen ejecutivo

## LA PRODUCCIÓN INDUSTRIAL EN SANTA FE SE CONTRAJÓ UN 10,9 EN EL MES DE JUNIO

I. El nivel de producción industrial en la provincia de Santa Fe presentó en junio de 2024 una nueva y pronunciada **caída de 10,9 interanual**, acumulando en el primer semestre del año una disminución de 13,0 en relación al mismo período del año pasado. El Índice de Producción Industrial de FISFE correspondiente a junio de 2024 se posicionó por debajo de los últimos tres años, siendo también inferior a los registros de 2018 y 2019. En el primer semestre del año la industria santafesina enfrentó de manera acentuada la caída de la demanda interna, la paralización de la obra pública nacional y los mayores costos de producción.

II. En Santa Fe y durante junio de 2024 la caída de la actividad fabril resultó generalizada: un **93 de las ramas industriales enfrentó una disminución interanual de su producción**. En los últimos cuatro meses la crisis fabril es sectorialmente más extendida que la verificada en el período de mayores restricciones por la pandemia por covid-19. Las ramas de actividad de mayor contribución al producto industrial en la provincia de Santa Fe presentaron en junio de 2024 los siguientes resultados en relación al mismo mes del año anterior: Molienda de oleaginosas (+30,9), Productos metálicos para uso estructural (+12,5), Molienda de cereales (-13,4), Productos lácteos (-13,8), Maq. de uso especial (-16,2), Fiambres y embutidos (-16,6), Carne vacuna (-16,9), Prendas de vestir (-18,2), Autopartes (-20,0), Papel y productos papel (-20,5), Maq. de uso general (-28,3), Productos de metal y servicios de trabajo metales (-28,6), Manufacturas de plástico (-29,1), Edición e impresión (-29,5), Carrocerías-Remolques (-32,5), Muebles y colchones (-34,5), Maquinaria agropecuaria (-35,9), Vehículos automotores (-37,6), y Industria siderúrgica (-49,9).



# Resumen ejecutivo

III. Cinco actividades fabriles registraron en el mes de junio de 2024 **importantes mermas de producción**, dando cuenta de gran parte de la caída de -10,9 observada por el conjunto de la industria manufacturera en la provincia de Santa Fe. En el mes de junio de 2024 la industria siderúrgica (-4,5 p.p.), maquinaria agropecuaria (-1,8 p.p.), productos de metal y servicios de trabajo de metales (-1,3 p.p.), productos lácteos (-0,9 p.p.), y vehículos automotores (-0,7 p.p.), fueron las actividades de mayor incidencia negativa en la variación interanual del Índice de Producción Industrial de FISFE. Como en los últimos meses y prácticamente de manera exclusiva, la molienda de oleaginosas se posicionó como la actividad fabril de mayor contribución positiva (+6,2 p.p.). Descontando este desempeño sectorial, asociado a la baja base de comparación que representó el año 2023 por efecto de la sequía, la producción industrial en la provincia de Santa Fe hubiese enfrentado en junio de 2024 una disminución de 18,3 interanual.

IV. El **complejo industrial soja** radicado en Santa Fe registró en junio de 2024, y por sexto mes consecutivo, una importante mejora interanual fenómeno asociado al mejor ciclo agrícola. En el sexto mes del año el procesamiento de porotos de soja creció un 30,9 interanual, al tiempo que la elaboración de aceite de soja se incrementó un 33,4 respecto al mismo mes de 2023. En el primer semestre de 2024 la industrialización de porotos de soja superó las 17,4 millones de toneladas; es decir, 4,0 millones de toneladas por encima de 2023. Por su parte, la elaboración de aceite de soja, que alcanzó a prácticamente 3,5 millones de toneladas, mostró un incremento de 850 mil toneladas frente al año anterior. Alentada por mayores ventas destinadas al corte, y por las exportaciones a partir del segundo trimestre, la producción santafesina de biodiesel de soja creció en seis meses de 2024 un 34,8 respecto al año anterior. La producción semestral trepó a 354 mil toneladas, mientras que las ventas al mercado interno fueron de 152 mil toneladas.



# Resumen ejecutivo

V. La **faena bovina** en la provincia de Santa Fe presentó en el período enero-julio de 2024 una baja de 7,4 en relación al año pasado, cifra que representó una disminución de 107 mil cabezas procesadas. La menor actividad sectorial se explica por la caída del consumo interno de carne bovina: en el primer semestre de 2024 registró una baja de 17,9 respecto del año anterior. En Santa Fe la faena de porcinos registró en julio de 2024 un alza de 10,9 interanual. En siete meses se procesaron 854 mil cabezas de ganado porcino, representando una caída de 0,8 respecto al mismo período de 2023. A nivel nacional entre los meses de enero y julio la faena y la producción de carne crecieron un 1,0 y 2,7 respectivamente.

VI. La industrialización de materia prima en las principales **usinas lácteas** en la provincia de Santa Fe presentó en el primer semestre de 2024 un importante retroceso como resultado de dificultades que afectaron la producción primaria y la caída de la demanda interna de productos lácteos. En la medición acumulada en seis meses la estimación de producción de leche registró una disminución de 19,3 en relación al mismo periodo de 2023. En junio de 2024 la producción sectorial alcanzó registros mínimos históricos. En el orden nacional la elaboración de productos lácteos acusó un claro retroceso en la primera mitad de 2024: leche fluida (-13,6), leche en polvo (-3,1), quesos (-6,4), y otros productos (-24,3). En junio de 2024 la utilización de la capacidad de recibo industrial instalada alcanzó a 41,9, inferior al 45,6 de junio del año anterior.

VII. La **actividad siderúrgica** en Santa Fe registró en el primer semestre de 2024 el menor volumen de producción de al menos los últimos diez años. En el período enero-junio de 2024 la producción de acero se contrajo un 47,5, y la elaboración de productos laminados cayó un 52,0 en relación al mismo período del año anterior. Desde fines de 2023 la menor actividad fabril y la paralización de la obra pública nacional contrae de manera particular y acentuada la producción siderometalúrgica santafesina.



# Resumen ejecutivo

VIII. La **actividad metalúrgica** en la provincia de Santa Fe acusó una caída de 31,1 interanual. Según el Índice de Producción Metalúrgica de FISFE en el primer semestre de 2024 la producción sectorial santafesina acumuló una contracción de 30,0 en relación al mismo período del año anterior. La menor demanda interna de bienes de consumo y de inversión, la paralización de la obra pública nacional, y los mayores costos de los insumos básicos, logísticos y de la energía, se encuentran afectando a la producción sectorial. Al interior del complejo metalúrgico en junio de 2024 se observó los siguientes resultados: fundición (-36,9); productos metálicos p/uso estructural (+12,5); otros productos de metal y servicios de trabajo (-28,6); maquinaria de uso general (-28,3); maquinaria agropecuaria (-35,9); maquinaria de uso especial (-16,2); aparatos de uso doméstico (-41,2); equipos y aparatos eléctricos (-23,3); carrocerías y remolques (-41,4); autopartes (-20,9), y motocicletas (-19,1). El 93 de los sectores metalúrgicos analizados mostró en junio de 2024 una menor actividad frente al año anterior.

IX. La **superficie a construir**, autorizada por los permisos de edificación otorgados para la ejecución de obras privadas en 59 municipios de Santa Fe, registró en seis meses de 2024 una baja de 41,5 con respecto al mismo período del año anterior.

X. En el primer semestre de 2024 las **exportaciones de manufacturas** de origen agropecuario (MOA) con origen en Santa Fe presentaron una mejora de 39,4 en volumen y de 10,8 en valor. El complejo industrial soja aportó buena parte de la recuperación anual con importantes subas en harinas y aceites (2,9 millones de toneladas y 580 millones de dólares). También carnes y productos lácteos mostraron mayores colocaciones externas aunque no plasmadas en valor a causa de los menores precios de exportación. Contrariamente, productos de molinería acusó una fuerte caída. La comercialización internacional de manufacturas de origen industrial (MOI) con origen en Santa Fe registró una suba de 26,1 en volumen pero una baja de 24,8 en valor, también debido a los menores precios. Las exportaciones de los rubros productos químicos, caucho y metales comunes evolucionaron positivamente tanto en valor como en peso neto. En el otro extremo, las operaciones ligadas a bienes de capital, plásticos y otras MOI continuaron enfrentando caídas frente a 2023.



# Resumen ejecutivo

XI. Desde inicios de 2024 el total de trabajadores asalariados registrados en el conjunto de actividades económicas del sector privado en Santa Fe muestra caídas. Por cuarto mes consecutivo, en abril el empleo formal en nuestra provincia se contrajo 1,5 interanual, equivalente a 8.397 trabajadores asalariados menos respecto a igual mes de 2023. El **empleo industrial**, que acusa caídas interanuales desde febrero de 2024, presentó en el mes de abril una baja 2,2 interanual, equivalente a 3 mil trabajadores asalariados menos en relación al mismo mes del año anterior. La actividad de la construcción enfrenta un menor nivel de ocupación desde el último tramo de 2023, acelerando su caída en marzo y abril al registrar bajas de 14,1 y 13,05 respectivamente, equivalente a 5 mil trabajadores asalariados menos en relación a 2023. *En el orden nacional, en mayo de 2024 y por tercer mes consecutivo, el empleo asalariado registrado en la industria manufacturera disminuyó un 1,5 interanual. En mayo se perdieron 4.607 puestos y se acumula una baja de 25.358 respecto de agosto de 2023.*

XII. La **demanda de energía eléctrica** por parte de un grupo importante de grandes usuarios industriales con actividad en la provincia de Santa Fe mostró en junio y julio de 2024 caídas de 25,9 y 14,7 interanual respectivamente. En siete meses de 2024 el consumo de energía eléctrica acumuló un retroceso de 18,3 en relación al mismo período del año anterior, revelando la generalizada menor actividad fabril. Análisis sectorial: -En cuatro grandes plantas siderúrgicas con actividad en nuestra provincia, en junio y julio de 2024 la demanda de energía eléctrica cayó un 48,8 y 41,2 interanual respectivamente, y un 40,4 en la medición acumulada en siete meses del año. -La demanda de energía eléctrica en once plantas integrantes del complejo oleaginoso registró en junio y julio de 2024 un incremento de 21,9 y 37,5 interanual respectivamente, y una mejora de 29,4 acumulada al séptimo mes del año. -La demanda de energía eléctrica en el resto de las actividades industriales observó en el período enero-julio de 2024 una disminución de 9,3 respecto del año anterior.



## SEMAFORIZACIÓN DE RESULTADOS

## Síntesis de indicadores, variación porcentual interanual, junio 2023-julio 2024. En %.

INDICADOR / PERÍODO	jun-23	jul-23	ago-23	sep-23	oct-23	nov-23	dic-23	ene-24	feb-24	mar-24	abr-24	may-24	jun-24	jul-24
ÍNDICE DE PRODUCCIÓN INDUSTRIAL-FISFE	-10.4	-12.5	-10.2	-12	-8.8	-14.2	-21.3	-11.9	-5.8	-18.9	-11.1	-9.5	-10.9	
PORCIÓN DE ACTIVIDADES FABRILES CON EVOLUCIÓN NEGATIVA	57	58	65	65	50	62	77	77	63	90	90	87	93	
DEMANDA ENERGÍA ELÉCTRICA INDUSTRIAL	-11.2	-19.4	1.6	-8.5	-14.1	-16.3	-17.3	-5.5	-0.7	-34.3	-21.7	-18.2	-25.9	-14.7 %
EMPLEO INDUSTRIAL	2.2	1.9	1.8	1.5	1.2	0.8	0.6	0.1	-0.5	-1.7	-2.2			
PRODUCCIÓN DE ACERO	-24.9	-41.3	5	0.2	-10.8	-15.8	-26.7	-14.7	-37.3	-82.1	-57.4	-39.5	-49.9	
PRODUCCIÓN METALÚRGICA	-8.6	-15.4	-3.8	-11.1	3.7	-5.7	-33.9	-31	-29.8	-37.5	-27.8	-22.2	-31.1	
MOLIENDA DE SOJA	-22.9	-21.6	-36.5	-33.8	-33	-41.2	-29.5	19.3	64.7	33.8	32.4	14.6	30.9	



## PANORAMA INDUSTRIAL EN SANTA FE

El nivel de producción industrial en la provincia de Santa Fe presentó en junio de 2024 una nueva y pronunciada caída de 10,9 interanual, acumulando en el primer semestre del año una disminución de 13,0 en relación al mismo período del año pasado.

2018: -6,6

2019: -4,7

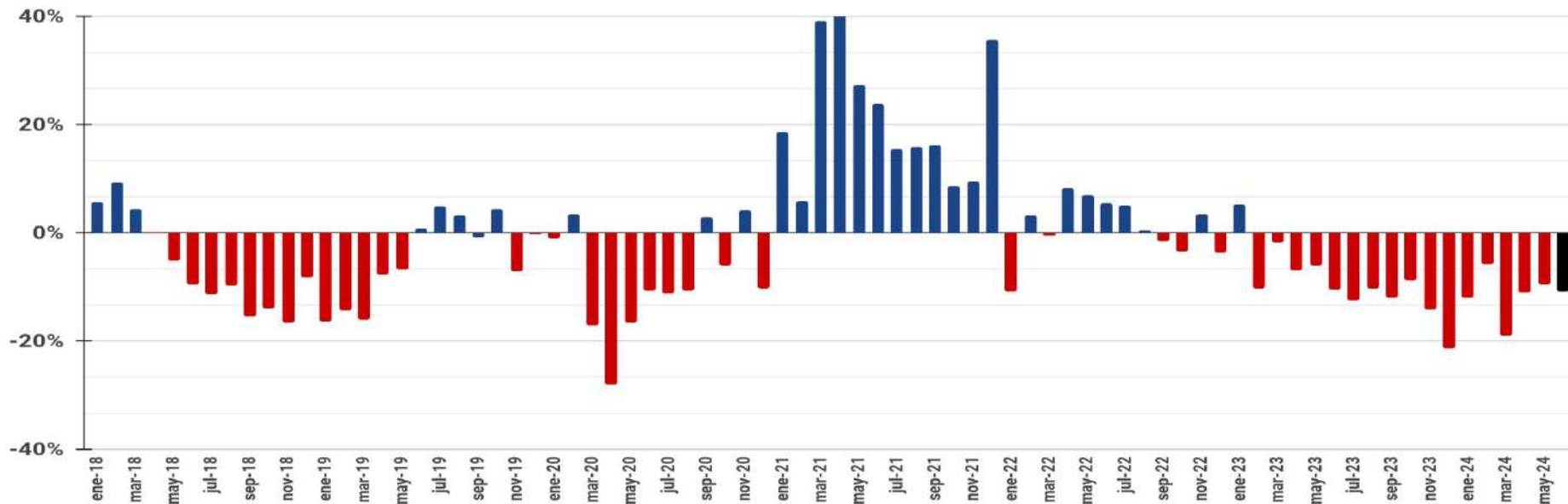
2020: -8,9

2021: +21,1

2022: +1,3

2023: -9,2

Junio 2024: -10,9



### Evolución de la Producción Industrial en Santa Fe

variación porcentual interanual

Fuente: FISFE en base datos de INDEC, Ministerio de Economía, cámaras sectoriales y empresas.

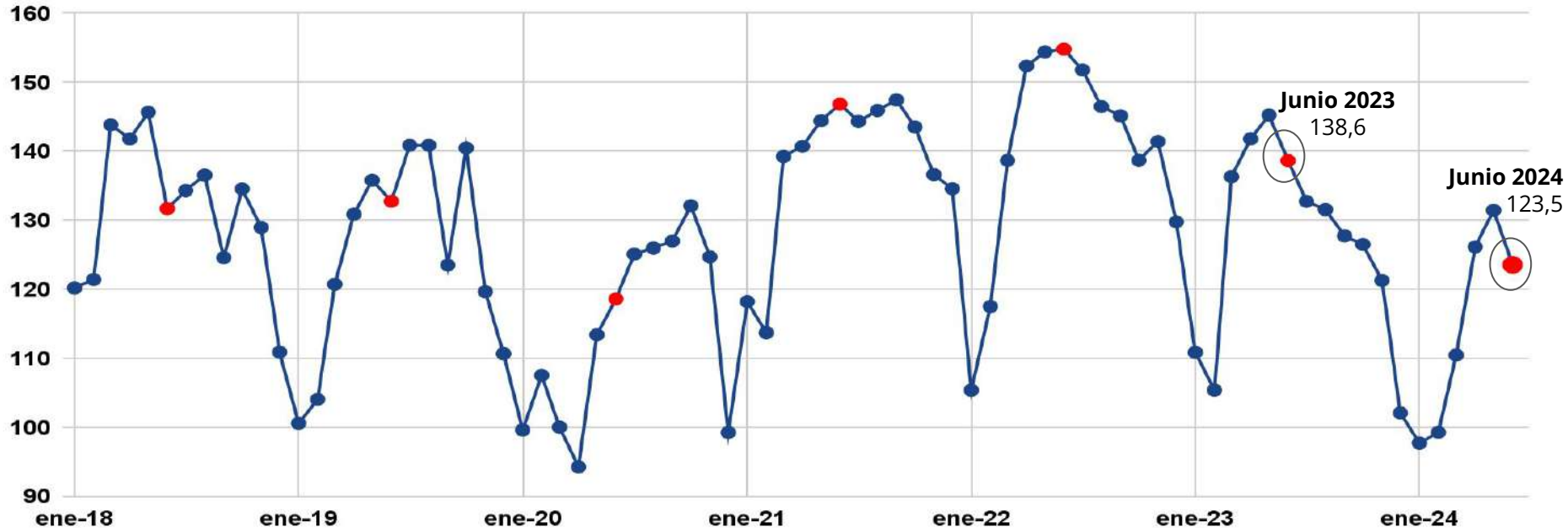


Federación Industrial  
de Santa Fe



## PANORAMA INDUSTRIAL EN SANTA FE

El Índice de Producción Industrial de FISFE correspondiente a junio de 2024 se posicionó por debajo de los últimos tres años, siendo también inferior a los registros de 2018 y 2019. En el primer semestre del año la industria santafesina enfrentó de manera acentuada la caída de la demanda interna, la paralización de la obra pública nacional y los mayores costos de producción.



ÍNDICE DE PRODUCCIÓN  
INDUSTRIAL FISFE  
NIVEL GENERAL

Junio 2024: **123,5**

Junio 2023: **138,6**

### Producción Industrial en Santa Fe

índice base 2004=100

Fuente: FISFE en base datos de INDEC, Ministerio de Economía, cámaras sectoriales y empresas.

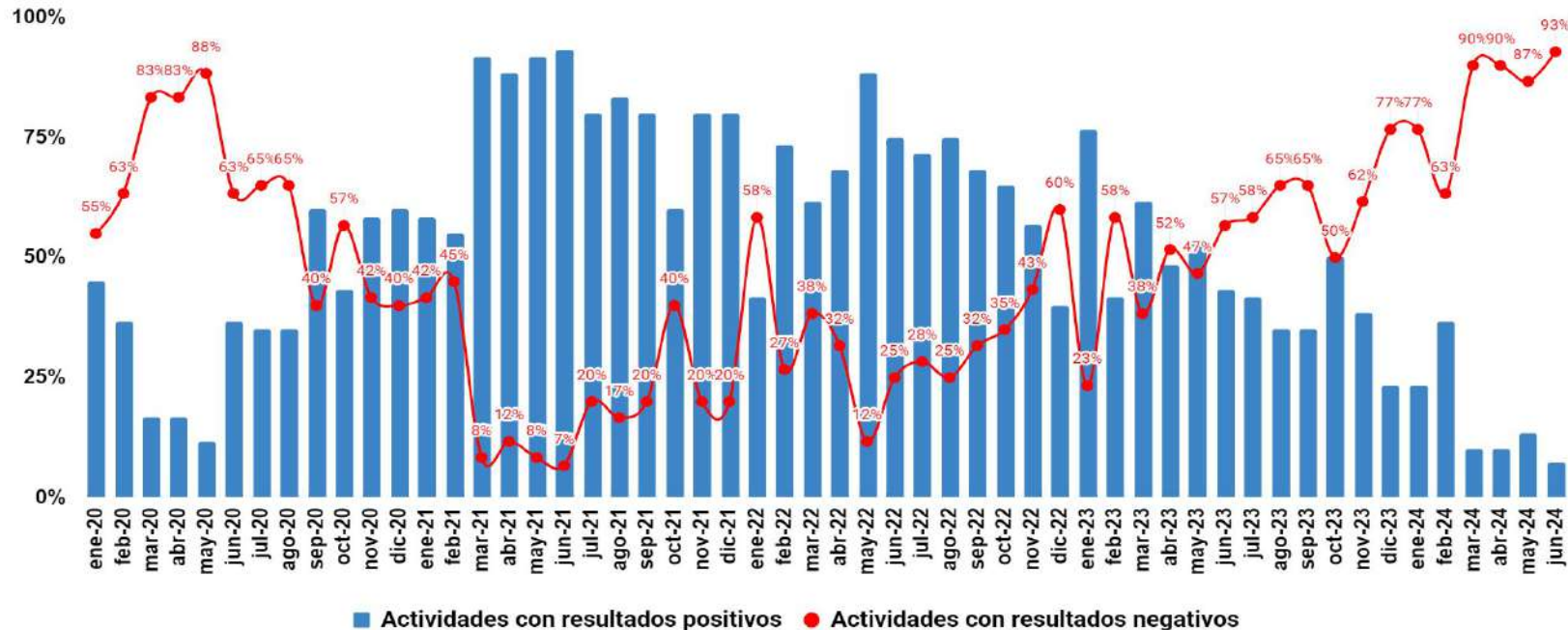


Federación Industrial  
de Santa Fe

## PANORAMA INDUSTRIAL EN SANTA FE

En Santa Fe y durante junio de 2024 la caída de la actividad fabril resultó generalizada: un inédito 93 de las ramas industriales enfrentó una disminución interanual de su producción. En los últimos cuatro meses la crisis fabril es sectorialmente más extendida que la verificada en el período de mayores restricciones por la pandemia por covid-19.

### Actividades fabriles según reciente desempeño



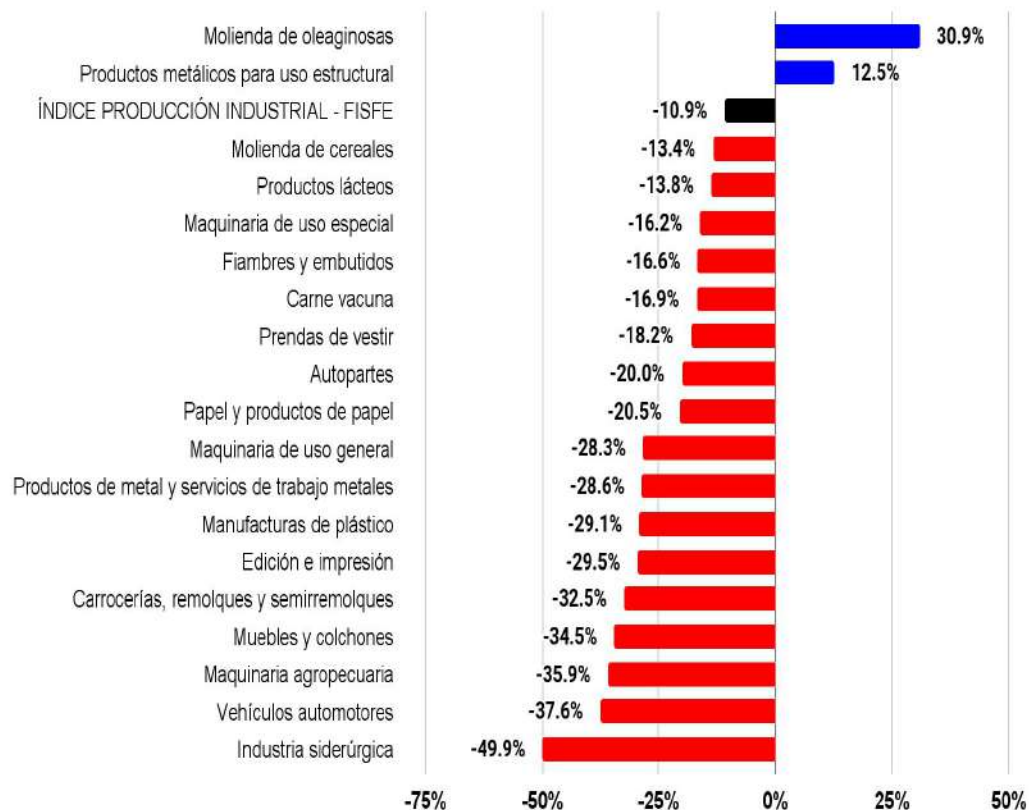
Fuente: FISFE en base datos de INDEC, Ministerio de Economía, cámaras sectoriales y empresas.



## PANORAMA INDUSTRIAL EN SANTA FE

### Desempeño general y sectorial, junio de 2024

variación porcentual respecto al año anterior



Las ramas de actividad de mayor contribución al producto industrial en la provincia de Santa Fe presentaron en junio de 2024 los siguientes resultados en relación al mismo mes del año anterior:

Molienda de oleaginosas (+30,9),  
 Productos metálicos para uso estructural (+12,5),  
 Molienda de cereales (-13,4),  
 Productos lácteos (-13,8),  
 Maq. de uso especial (-16,2),  
 Fiambres y embutidos (-16,6),  
 Carne vacuna (-16,9),  
 Prendas de vestir (-18,2),  
 Autopartes (-20,0),  
 Papel y productos papel (-20,5),  
 Maq. de uso general (-28,3),  
 Productos de metal y servicios de trabajo metales (-28,6),  
 Manufacturas de plástico (-29,1),  
 Edición e impresión (-29,5),  
 Carrocerías-Remolques (-32,5),  
 Muebles y colchones (-34,5),  
 Maquinaria agropecuaria (-35,9),  
 Vehículos automotores (-37,6), y  
 Industria siderúrgica (-49,9).

## PANORAMA INDUSTRIAL EN SANTA FE

### Contribución a la variación interanual

junio de 2024, en puntos porcentuales



Cinco actividades fabriles registraron en el mes de junio de 2024 importantes mermas de producción, dando cuenta de gran parte de la caída de -10,9 observada por el conjunto de la industria manufacturera en la provincia de Santa Fe.

En el mes de junio de 2024 la industria siderúrgica (-4,5 p.p.), maquinaria agropecuaria (-1,8 p.p.), productos de metal y servicios de trabajo de metales (-1,3 p.p.), productos lácteos (-0,9 p.p.), y vehículos automotores (-0,7 p.p.), fueron las actividades de mayor incidencia negativa en la variación interanual del Índice de Producción Industrial de FISFE.

Como en los últimos meses y prácticamente de manera exclusiva, la molienda de oleaginosas se posicionó como la actividad fabril de mayor contribución positiva (+6,2 p.p.). Descontando este desempeño sectorial, asociado a la baja base de comparación que representó el año 2023 por efecto de la sequía, la producción industrial en la provincia de Santa Fe hubiese enfrentado en junio de 2024 una disminución de 18,3 interanual.

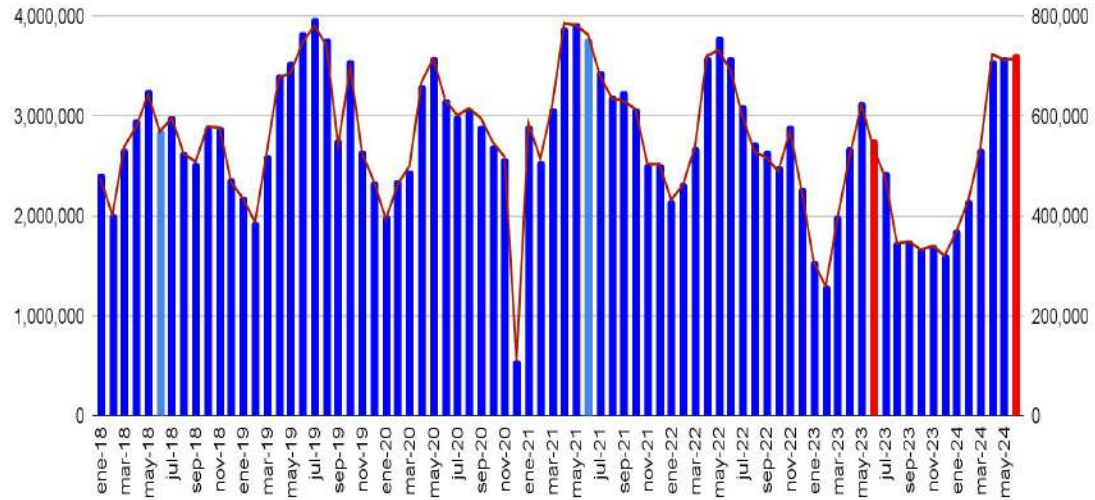
## COMPLEJO SOJA

El complejo industrial soja radicado en Santa Fe registró en junio de 2024, y por sexto mes consecutivo, una importante mejora interanual fenómeno asociado al mejor ciclo agrícola. En el sexto mes del año el procesamiento de porotos de soja creció un 30,9 interanual, al tiempo que la elaboración de aceite de soja se incrementó un 33,4 respecto al mismo mes de 2023.

En el primer semestre de 2024 la industrialización de porotos de soja superó las 17,4 millones de toneladas; es decir, 4,0 millones de toneladas por encima de 2023. Por su parte, la elaboración de aceite de soja, que alcanzó a prácticamente 3,5 millones de toneladas, mostró un incremento de 850 mil toneladas frente al año anterior.

Alentada por mayores ventas destinadas al corte, y por las exportaciones a partir del segundo trimestre, la producción santafesina de biodiesel de soja creció en seis meses de 2024 un 34,8 respecto al año anterior. La producción semestral trepó a 354 mil toneladas, mientras que las ventas al mercado interno fueron de 152 mil toneladas.

### Evolución de la actividad industrial en el complejo soja en Santa Fe



■ Industrialización de semillas de soja, eje izquierdo, en toneladas ■ Producción de aceite de soja, eje derecho, en toneladas

#### Molienda de soja

<b>Junio 2024:</b>	<b>+30,9 i.a.</b>
<b>Ene-Jun 24/23:</b>	<b>+29,8 a.a.</b>
<b>Año 2023:</b>	<b>-29,2</b>
<b>Año 2022:</b>	<b>-9,9</b>

#### Aceite de soja

<b>Junio 2024:</b>	<b>+33,4 i.a.</b>
<b>Ene-Jun 24/23:</b>	<b>+32,2 a.a.</b>
<b>Año 2023:</b>	<b>-28,4</b>
<b>Año 2022:</b>	<b>-11,8</b>

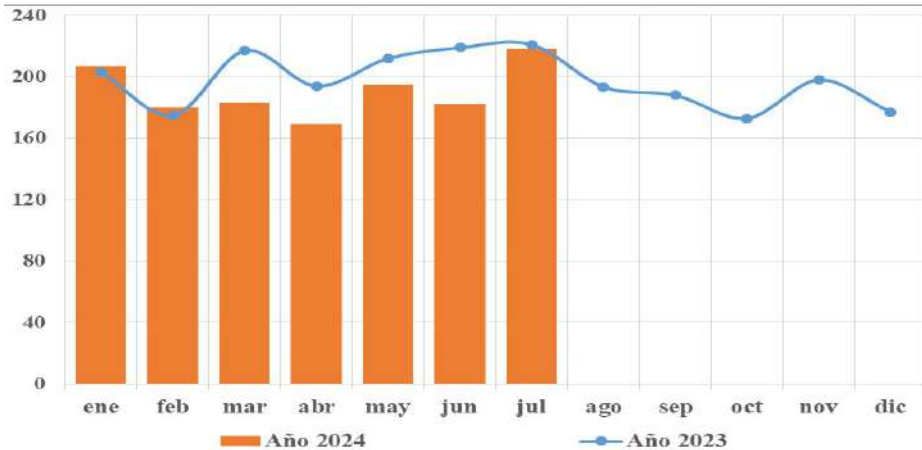
Fuente: FISFE en base a datos de IPEC-INDEC, Secretaría de Agricultura, Ganadería y Pesca, Secretaría de Energía y consulta a referentes sectoriales.



## INDUSTRIA FRIGORÍFICA

La faena bovina en la provincia de Santa Fe presentó en el período enero-julio de 2024 una baja de 7,4 en relación al año pasado, cifra que representó una disminución de 107 mil cabezas procesadas. La menor actividad sectorial se explica por la caída del consumo interno de carne bovina: en el primer semestre de 2024 registró una baja de 17,9 respecto del año anterior.

**Faena bovina en Santa Fe** en miles de cabezas



**Jul. 2024** -1,4 i.a.  
**Año 2023** +3,0

**Ene.-Jul. 2024/23** -7,4 a.a.  
**Año 2022** +3,7

En Santa Fe la faena de porcinos registró en julio de 2024 un alza de 10,9 interanual. En siete meses se procesaron 854 mil cabezas de ganado porcino, representando una caída de 0,8 respecto al mismo período de 2023. A nivel nacional entre los meses de enero y julio la faena y la producción de carne crecieron un 1,0 y 2,7 respectivamente.

**Faena porcina en Santa Fe** en miles de cabezas



**Jul 2024** +10,9 i.a.  
**Año 2023** +4,2

**Ene.-Ju 2024/23** -0,8 a.a.  
**Año 2022** -0,2

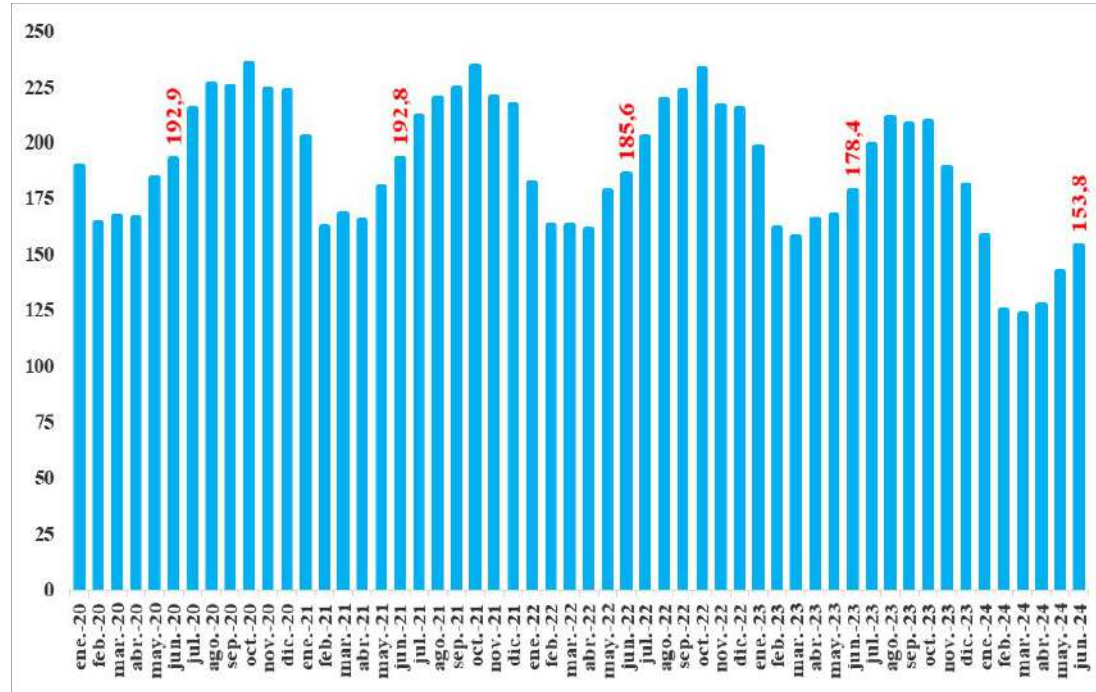
## INDUSTRIA LÁCTEA

La industrialización de materia prima en las principales usinas lácteas en la provincia de Santa Fe presentó en el primer semestre de 2024 un importante retroceso como resultado de dificultades que afectaron la producción primaria y la caída de la demanda interna de productos lácteos. En la medición acumulada en seis meses la estimación de producción de leche registró una disminución de 19,3 en relación al mismo periodo de 2023. En junio de 2024 la producción sectorial alcanzó registros mínimos históricos.

En el orden nacional la elaboración de productos lácteos acusó un claro retroceso en la primera mitad de 2024: leche fluida (-13,6), leche en polvo (-3,1), quesos (-6,4), y otros productos (-24,3). En junio de 2024 la utilización de la capacidad de recibo industrial instalada alcanzó a 41,9, inferior al 45,6 de junio del año anterior.

### Producción de leche en la provincia de Santa Fe

enero 2020-junio 2024, en millones de litros



**Jun. 2024: -13,8 i.a. Ene-Jun 2024: -19,3 a.a.**

**Año 2022: -2,3**

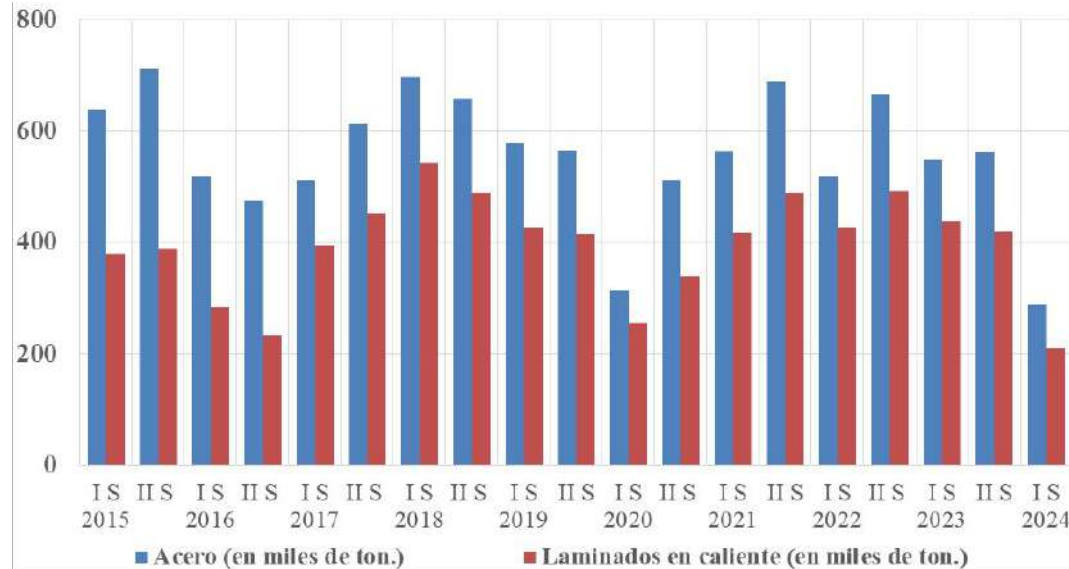
**Año 2023: -5,0**



## INDUSTRIA SIDERÚRGICA

La actividad siderúrgica en Santa Fe registró en el primer semestre de 2024 el menor volumen de producción de al menos los últimos diez años. En el período enero-junio de 2024 la producción de acero se contrajo un 47,5, y la elaboración de productos laminados cayó un 52,0 en relación al mismo período del año anterior. Desde fines de 2023 la menor actividad fabril y la paralización de la obra pública nacional contrae de manera particular y acentuada la producción siderometalúrgica santafesina.

### Producción siderúrgica de Santa Fe (miles de toneladas)



Fuente: FISFE en base a Acindar, Cámara Argentina del Acero, CAMMESA y referentes sectoriales.

La producción nacional de acero crudo alcanzó en junio de 2024 a 312 mil toneladas, registrando una caída de 35,0 interanual. Los valores de junio fueron afectados por las paradas debido a la baja de actividad de plantas industriales de productos largos, las cuales volverán a la actividad total o parcialmente durante julio. Continúa sin verse una clara recuperación de la actividad siderúrgica con la excepción del segmento de energía.

**Petróleo y gas:** continúa su proceso de expansión, alcanzando récords de fracturas en Vaca Muerta. **Construcción:** la demanda de cemento experimentó una disminución del 7,4 en junio versus mes anterior, afectado por la menor cantidad de días hábiles debido a los feriados del mes. Sin embargo, al observar el índice Construya de junio (desestacionalizado), se registra una variación mensual positiva del 9,7. **Automotriz:** la producción registró una baja del 16,7 durante junio respecto al mes de mayo y un descenso del 40,2 respecto al mismo mes del año pasado. Comparando los seis primeros meses del año con el mismo período del año anterior se registra una baja del 26,7. **Maquinaria e implementos agrícolas:** con expectativas positivas por la nueva cosecha, aunque aún no se observa un aumento en los despachos debido al atraso cambiario y la amenaza de La Niña. **Electrodomésticos:** los despachos a los fabricantes no mostraron signos de recuperación en junio. Sin embargo, se mantiene la perspectiva para el aumento del consumo para los próximos meses con el regreso de la financiación en cuotas.

### Producción de acero en Santa Fe

<b>Junio 2024:</b>	<b>-49,9 i.a.</b>
<b>Ene-Jun 2024/23</b>	<b>-47,5 a.a.</b>
<b>Año 2023:</b>	<b>-6,2</b>
<b>Año 2022:</b>	<b>-5,5</b>





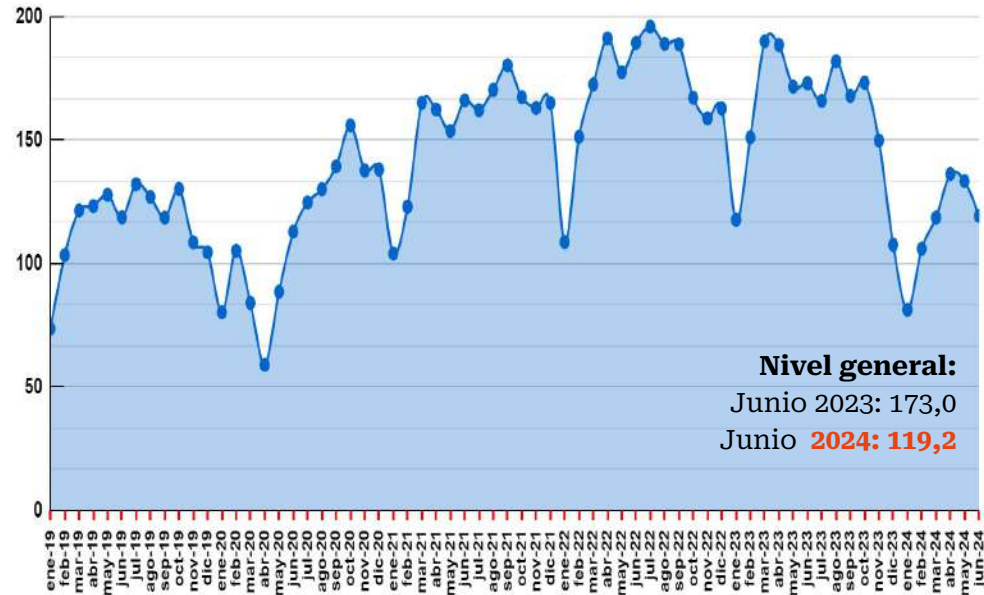
## INDUSTRIA METALÚRGICA

La actividad metalúrgica en la provincia de Santa Fe acusó una caída de 31,1 interanual. Según el Índice de Producción Metalúrgica de FISFE en el primer semestre de 2024 la producción sectorial santafesina acumuló una contracción de 30,0 en relación al mismo período del año anterior. La menor demanda interna de bienes de consumo y de inversión, la paralización de la obra pública nacional, y los mayores costos de los insumos básicos, logísticos y de la energía, se encuentran afectando a la producción sectorial.

Al interior del complejo metalúrgico en junio de 2024 se observó los siguientes resultados: fundición (-36,9); productos metálicos p/uso estructural (+12,5); otros productos de metal y servicios de trabajo (-28,6); maquinaria de uso general (-28,3); maquinaria agropecuaria (-35,9); maquinaria de uso especial (-16,2); aparatos de uso doméstico (-41,2); equipos y aparatos eléctricos (-23,3); carrocerías y remolques (-41,4); autopartes (-20,9), y motocicletas (-19,1). El 93 de los sectores metalúrgicos analizados mostró en junio de 2024 una menor actividad frente al año anterior.

### Nivel de producción de la industria metalúrgica en la provincia de Santa Fe

Índice base 2004=100, período enero 2019 - junio 2024



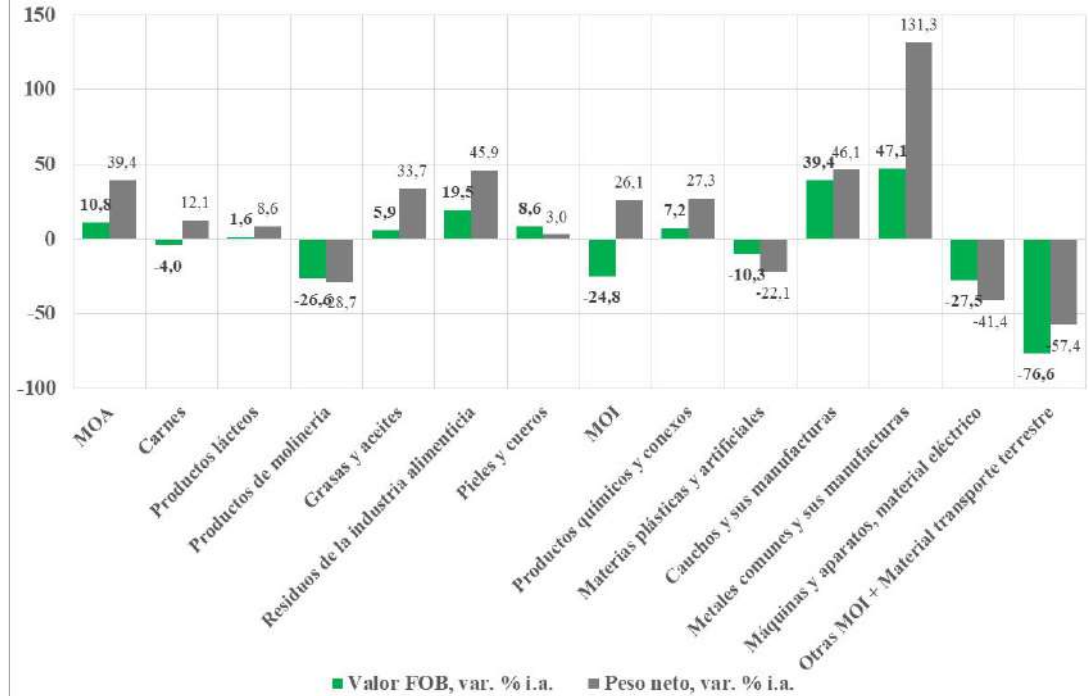
<b>Junio 2024</b>	<b>-31,1 i.a.</b>	<b>Ene-Jun 2024/23</b>	<b>-30,0 a.a.</b>
<b>Año 2023</b>	<b>-5,6</b>	<b>Año 2022</b>	<b>+9,1</b>

## EXPORTACIONES INDUSTRIALES SANTA FE

En el primer semestre de 2024 las exportaciones de manufacturas de origen agropecuario (MOA) con origen en Santa Fe presentaron una mejora de 39,4 en volumen y de 10,8 en valor. El complejo industrial soja aportó buena parte de la recuperación anual con importantes subas en harinas y aceites (2,9 millones de toneladas y 580 millones de dólares). También carnes y productos lácteos mostraron mayores colocaciones externas aunque no plasmadas en valor a causa de los menores precios de exportación. Contrariamente, productos de molinería acusó una fuerte caída.

La comercialización internacional de manufacturas de origen industrial (MOI) con origen en Santa Fe registró una suba de 26,1 en volumen pero una baja de 24,8 en valor, también debido a los menores precios. Las exportaciones de los rubros productos químicos, caucho y metales comunes evolucionaron positivamente tanto en valor como en peso neto. En el otro extremo, las operaciones ligadas a bienes de capital, plásticos y otras MOI continuaron enfrentando caídas frente a 2023.

### Evolución de las exportaciones de manufacturas con origen en Santa Fe enero-junio 2024 / enero-junio 2023, variación porcentual



**VALOR FOB:** MOA: **+10,8**  
**PESO NETO:** MOA: **+39,4**

**MOI:** **-24,8**  
**MOI:** **+26,1**

## EMPLEO EN SANTA FE

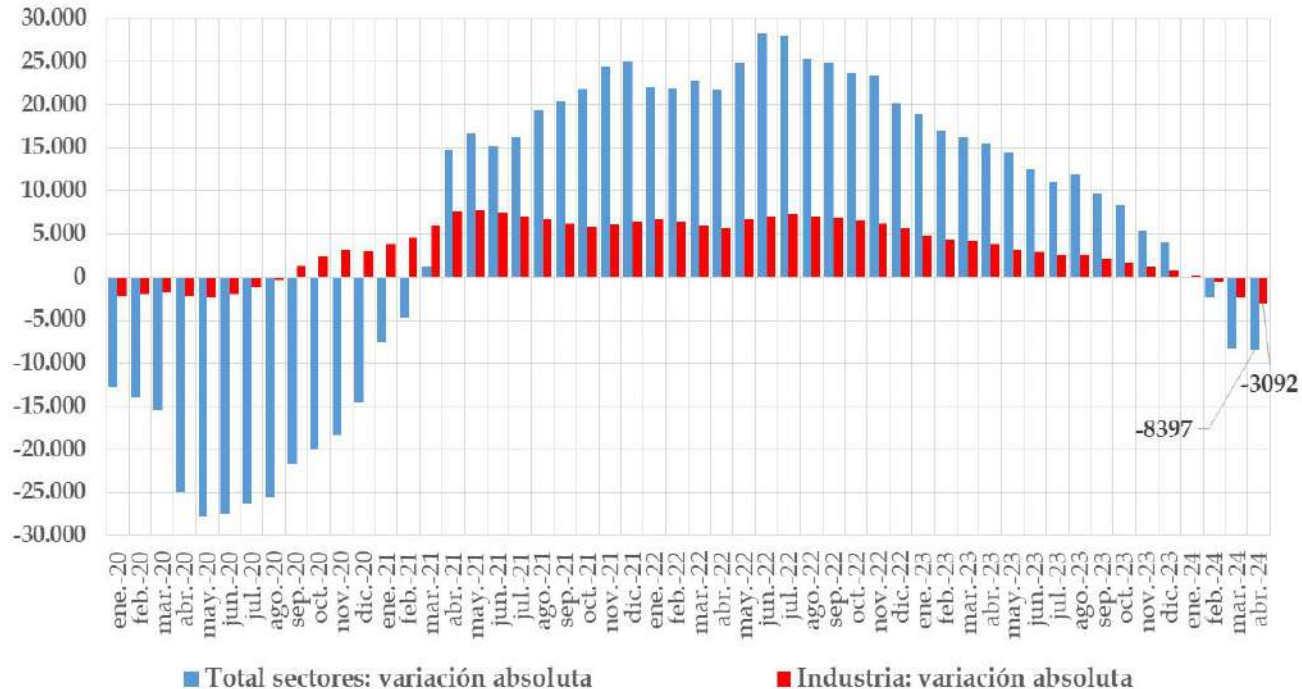
Desde inicios de 2024 el total de trabajadores asalariados registrados en el conjunto de actividades económicas del sector privado en Santa Fe muestra caídas. Por cuarto mes consecutivo, en abril el empleo formal en nuestra provincia se contrajo 1,5 interanual, equivalente a 8.397 trabajadores asalariados menos respecto a igual mes de 2023.

El **empleo industrial**, que acusa caídas interanuales desde febrero de 2024, **presentó en el mes de abril una baja 2,2 interanual, equivalente a 3 mil trabajadores asalariados menos** en relación al mismo mes del año anterior.

La actividad de la construcción enfrenta un menor nivel de ocupación desde el último tramo de 2023, acelerando su caída en marzo y abril al registrar bajas de 14,1 y 13,05 respectivamente, equivalente a 5 mil trabajadores asalariados menos en relación a 2023.

### Trabajadores registrados en Santa Fe: industria y total sectores

enero 2020-abril 2024, variación interanual absoluta



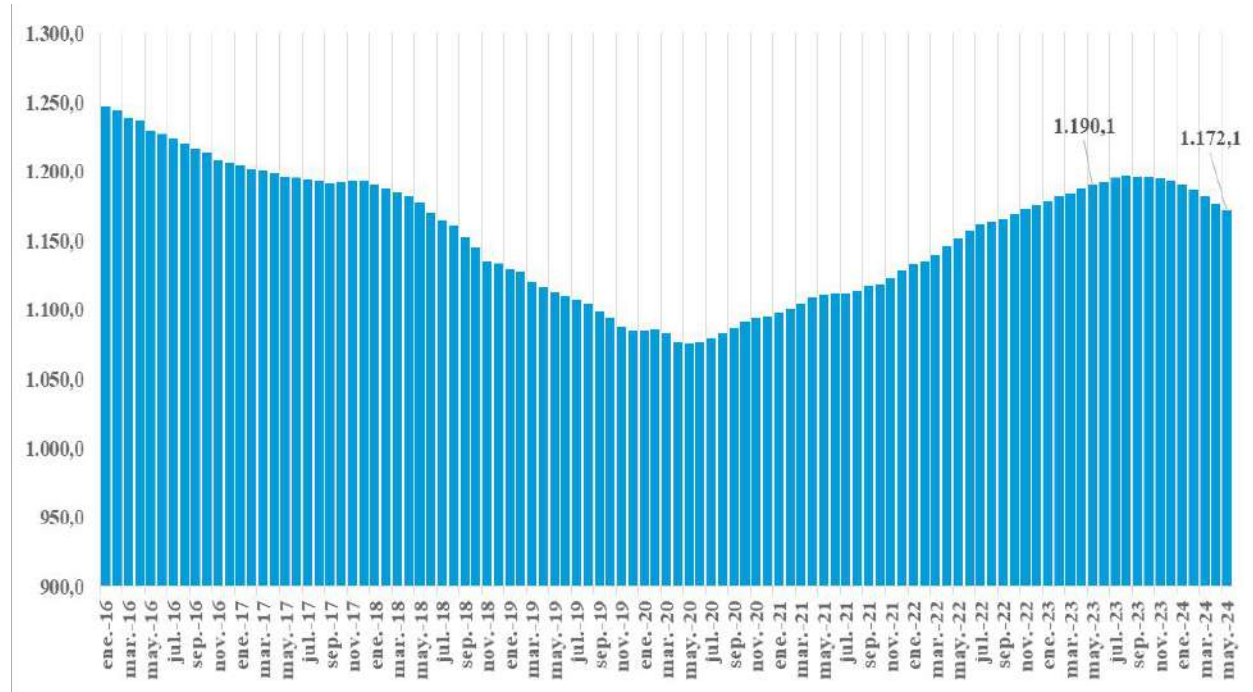
## EMPLEO INDUSTRIAL

En el orden nacional, en mayo de 2024 y por tercer mes consecutivo, el empleo asalariado registrado en la industria manufacturera disminuyó un 1,5 interanual.

En mayo se perdieron 4.607 puestos y se acumula una baja de 25.358 respecto de agosto de 2023.

### Industria manufacturera: trabajadores registrados

sin estacionalidad, en miles, enero 2016-mayo 2024



## ENERGÍA ELÉCTRICA

La demanda de energía eléctrica por parte de un grupo importante de grandes usuarios industriales con actividad en la provincia de Santa Fe mostró en junio y julio de 2024 caídas de 25,9 y 14,7 interanual respectivamente. En siete meses de 2024 el consumo de energía eléctrica acumuló un retroceso de 18,3 en relación al mismo período del año anterior, revelando la generalizada menor actividad fabril.

### Análisis sectorial:

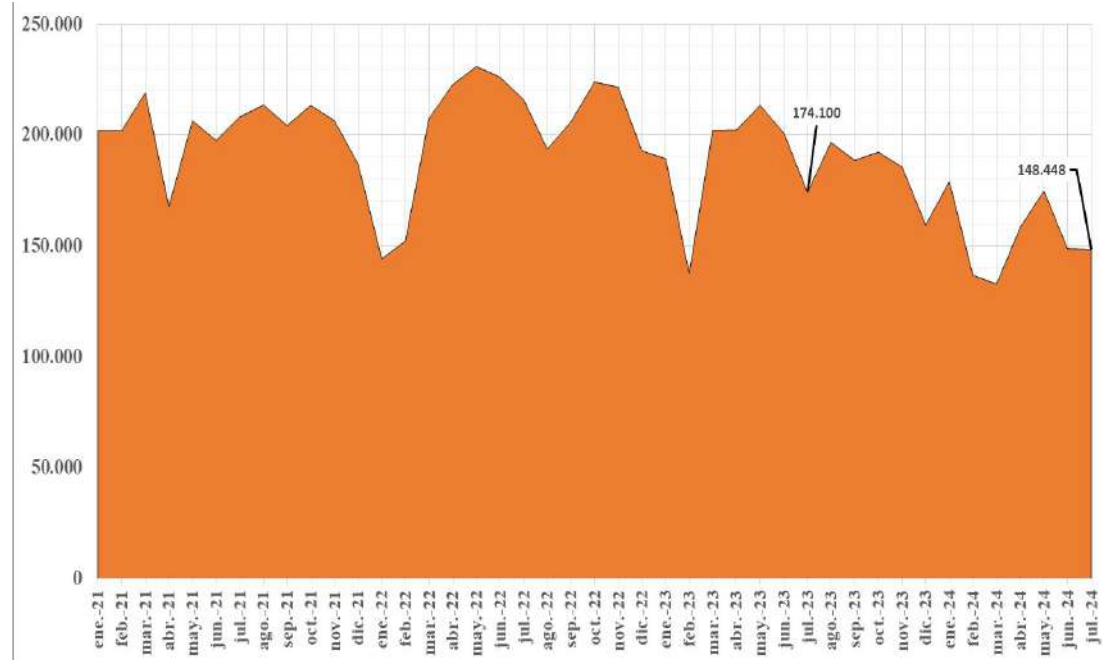
-En cuatro grandes plantas **siderúrgicas** con actividad en nuestra provincia, en junio y julio de 2024 la demanda de energía eléctrica cayó un 48,8 y 41,2 interanual respectivamente, y un 40,4 en la medición acumulada en siete meses del año.

-La demanda de energía eléctrica en once plantas integrantes del **complejo oleaginoso** registró en junio y julio de 2024 un incremento de 21,9 y 37,5 interanual respectivamente, y una mejora de 29,4 acumulada al séptimo mes del año.

-La demanda de energía eléctrica en el **resto de las actividades industriales** observó en el período enero-julio de 2024 una disminución de 9,3 respecto del año anterior.

## Demanda de energía eléctrica en Santa Fe

enero 2021-julio 2024, en MWh



**Julio 2024** -14,7 i.a.  
**Año 2023** -8,0

**Ene-Jul 2024/23** -18,3 a.a.  
**Año 2022** +0,4

## PANORAMA INDUSTRIAL EN LA ARGENTINA

- De acuerdo un reciente informe publicado por la Unión Industrial Argentina en junio de 2024 la actividad industrial registró una caída anual (-19,5 i.a) y mensual (-5,7, sin estacionalidad). El mes se vio afectado por menos días hábiles y paradas de planta. Con estos datos, el sector industrial acumula trece meses de caída interanual consecutiva y cerró el primer semestre del año con una baja de -14,1 i.a.
- Los datos anticipados de julio indican que se habrían moderado las bajas interanuales y que hubo una mejora heterogénea desde los bajos niveles del mes anterior, con una mayor cantidad de días hábiles (22 contra 17). En dicho mes se observó una desaceleración de las caídas interanuales en los sectores, en algunos casos con caídas a un dígito. Tal es el caso de la demanda de energía eléctrica de Grandes Usuarios Industriales (-2 i.a.), aunque con un comportamiento heterogéneo al interior del rubro, Patentamientos de maquinaria agrícola (-5,8 i.a.), y en el sector Automotor (-9,8 i.a.). Igualmente, prevalecen las caídas a dos dígitos en los despachos de Cemento (-14,4 i.a.), en las importaciones desde Brasil que disminuyeron (-27,9 i.a.). Por el contrario, se registraron subas en las exportaciones hacia Brasil (+20 i.a.) y en la liquidación de divisas que creció (+35,9 i.a.) tras dos meses en baja. Si bien el desempeño mensual se vio en parte favorecido por el bajo nivel de comparación de junio, en julio la industria presentó una desaceleración de la caída respecto al primer semestre del año.
- En virtud de la evolución de diferentes factores -como el contexto macroeconómico, los costos y la competitividad industrial-, se estima que el tercer trimestre podría exhibir una morigeración en la caída anual y una mejora en comparación con el segundo trimestre.

## NOTAS METODOLÓGICAS

El Índice de Producción Industrial elaborado por la Federación Industrial de Santa Fe utiliza datos de organismos públicos, cámaras sectoriales y empresas del sector privado. Para cada división industrial se construye un índice que refleja el volumen físico de su producción. La estimación del nivel de actividad industrial provincial surge del promedio ponderado de estos índices, y tiene como base la estructura industrial santafesina, contemplando la participación relativa de cada división en el valor agregado, calculada sobre la base de los datos del último Censo Nacional Económico 2004/2005.

### Valor agregado de la industria manufacturera en Santa Fe según divisiones

Alimentos y bebidas	38,4	Industrias metálicas básicas	10,3
Productos textiles	1,1	Productos de metal	6,2
Prendas de vestir	1,1	Maquinaria y equipo	9,2
Curtido y artículos de cuero	1,5	Otros equipos, aparatos e instrumentos	0,6
Madera, papel, edición e impresión	0,7	Equipos y aparatos eléctricos	0,8
Papel y productos de papel	2,7	Instrumentos médicos, ópticos y de precisión	0,4
Edición e impresión	1,3	Vehículos automotores, carrocerías, remolques y autopartes	6,9
Refinación de petróleo	6,4	Otro equipo de transporte	0,4
Sustancias y productos químicos	5,7	Muebles y colchones, y otras industrias manufactureras	1,4
Productos de caucho y plástico	2,2	Reciclamiento y reparación, instalaciones y mantenimiento	1,7
Productos minerales no metálicos	1,0		





Federación Industrial  
de Santa Fe

**Javier Martín**

*Presidente*

**Walter Andreozzi**

*Secretario*



@fisfeindustria



@fisfeindustria



fisfe@fisfe.org.ar



fisfe.com.ar

Entre Ríos 1464 | Rosario (S2000CSB) | Santa Fe, Argentina  
Tel / Fax: 54 0341 4262585 / 4247293