



Federación Industrial
de Santa Fe



ACTUALIDAD INDUSTRIAL

DE SANTA FE

AÑO XVI | INFORME N°143 | DICIEMBRE DE 2024

Resumen ejecutivo

LA ACTIVIDAD INDUSTRIAL EN SANTA FE EN NOVIEMBRE SE EXPANDIÓ UN 10,7% DE FORMA INTERANUAL, AUNQUE CAYÓ -1,2% RESPECTO AL MES ANTERIOR Y -2,4% ACUMULADO EN 11 MESES.

El nivel de actividad de la industria manufacturera en la provincia de Santa Fe presentó en el mes de noviembre de 2024 una suba de 10,7% interanual. Por quinto mes consecutivo este resultado se alcanzó principalmente por la marcada recuperación de la molienda de soja. Sin embargo, tras once meses la producción industrial enfrentó una caída de 2,4%, a pesar del bajo nivel de comparación que representa el año 2023.

Además, el indicador desestacionalizado del mes de noviembre disminuyó un 1,2% respecto a octubre de 2024. La industria manufacturera en Santa Fe se encamina a cerrar en 2024 su segundo año consecutivo de caída de la producción.

ACTIVIDAD INDUSTRIAL - NOVIEMBRE 2024

+10,7%

Var. interanual

-2,4%

Var. acumulada
anual

-1,2%

Var. mensual
desestacionalizada

70%

Ramas con caída



-5,0%

Vehículos
automotores



+1,9%

Carrocerías
Remolques



-35,4%

Industria
Siderúrgica



+7,8%

Muebles y
colchones



+4,5%

Maquinaria
Agropecuaria



-13,6%

Manufacturas
de plástico

Resumen ejecutivo

En noviembre de 2024 la Industria siderúrgica (-3,18 p.p.), productos de metal y servicios de trabajo de metales (-0,87 p.p.), papel y productos de papel (-0,32 p.p.) y productos lácteos (-0,30 p.p.), fueron las cuatro actividades de mayor incidencia negativa en la variación interanual del índice de producción industrial de FISFE.



-3,18 p.p.

Industria Siderúrgica



-0,87 p.p.

Productos de metal



-0,32 p.p.

Papel y productos de
papel



-0,30 p.p.

Productos lácteos

En el otro extremo y de igual manera que durante gran parte del año, la molienda de oleaginosa fue la actividad de mayor contribución positiva (+17,79 p.p.), debido a su acentuada recuperación interanual (+87,9%) y a su elevada participación en el valor agregado industrial.



+17,79 p.p.

Molienda de oleaginosas

Descontando el desempeño del complejo oleaginoso, la producción industrial en Santa Fe hubiese registrado en noviembre de 2024 una disminución de un 4,4% interanual.

Resumen ejecutivo

Procesamiento de porotos de soja

+87,9%

INTERANUAL NOV.

Faena bovina

-6,6%

INTERANUAL NOV.

Producción de acero

-35,4%

INTERANUAL NOV.

Industria metalúrgica

+0,3%

INTERANUAL NOV.

Exportaciones de manufacturas
de origen industrial

-3,9%

ACUMULADO NOV.

Demanda de energía
eléctrica industrial

-7,9%

INTERANUAL NOV.

Empleo Formal
Santa Fe

-2,1%

INTERANUAL
OCTUBRE 2024

-11.100

Trabajadores
Asalariados
(INTERANUAL)



Semaforización de Resultados

Síntesis de indicadores, enero-noviembre de 2024.

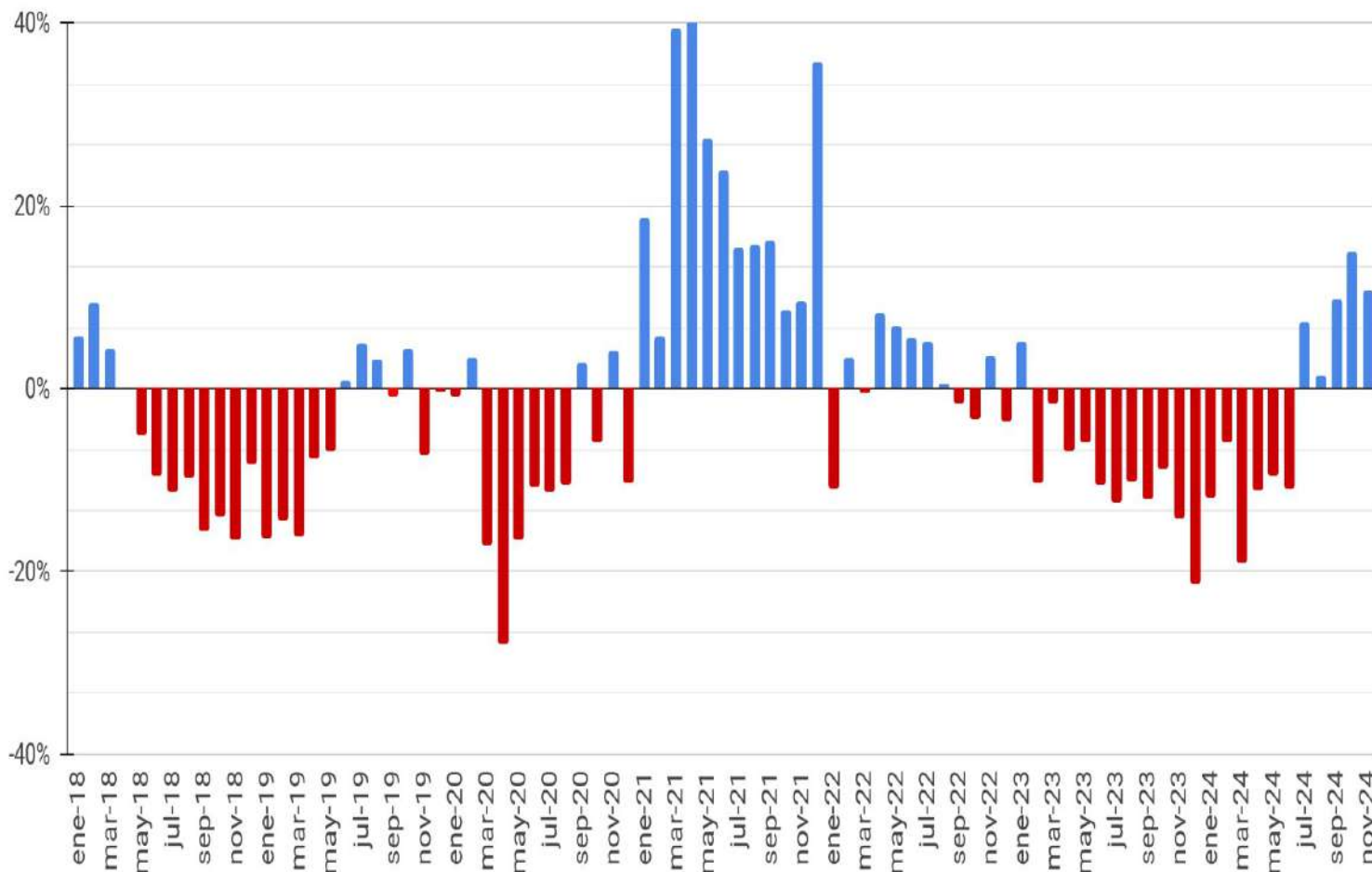
INDICADOR / PERÍODO	ene-24	feb-24	mar-24	abr-24	may-24	jun-24	jul-24	ago-24	sep-24	oct-24	nov-24
ÍNDICE DE PRODUCCIÓN INDUSTRIAL - FISFE - SERIE ORIGINAL	-11,8%	-5,9%	-19,0%	-11,0%	-9,5%	-10,8%	7,3%	1,4%	9,8%	14,9%	10,7%
ACTIVIDADES CON EVOLUCIÓN NEGATIVA	77%	63%	90%	90%	87%	93%	73%	78%	73%	58%	70%
DEMANDA ENERGÍA ELÉCTRICA INDUSTRIAL	-5,5%	-0,7%	-34,3%	-21,7%	-18,2%	-25,9%	-14,7%	-15,6%	-2,3%	1,2%	-7,9%
EMPLEO INDUSTRIAL	0,1%	-0,4%	-1,6%	-2,4%	-3,2%	-3,9%	-4,2%	3,9%	s/d	s/d	s/d
PRODUCCIÓN DE ACERO	-14,7%	-37,3%	-82,1%	-57,4%	-39,5%	-49,9%	-29,2%	-26,1%	-19,5%	-24,6%	-35,4%
PRODUCCIÓN METALÚRGICA	-30,9%	-29,8%	-37,6%	-27,7%	-22,4%	-31,0%	-8,1%	-14,2%	-14,0%	-8,7%	0,3%
MOLIENDA DE SOJA	19,3%	64,7%	33,8%	32,4%	14,6%	30,9%	62,0%	65,0%	111,4%	121,9%	87,9%

Panorama Industrial de Santa Fe

El nivel de actividad de la industria manufacturera en la provincia de Santa Fe presentó en noviembre de 2024 una suba de 10,7% interanual. Por quinto mes consecutivo este resultado se alcanzó principalmente por la marcada recuperación de la molienda de soja. Sin embargo, tras once meses la producción industrial enfrentó una caída de 2,4%, a pesar del bajo nivel de comparación que representa el año 2023.

Evolución de la Producción Industrial en Santa Fe

serie original, variación porcentual interanual



NOVIEMBRE 2024: +10,7% Var. I.A.

ENERO-NOVIEMBRE 2024: -2,4% Var. A.A.

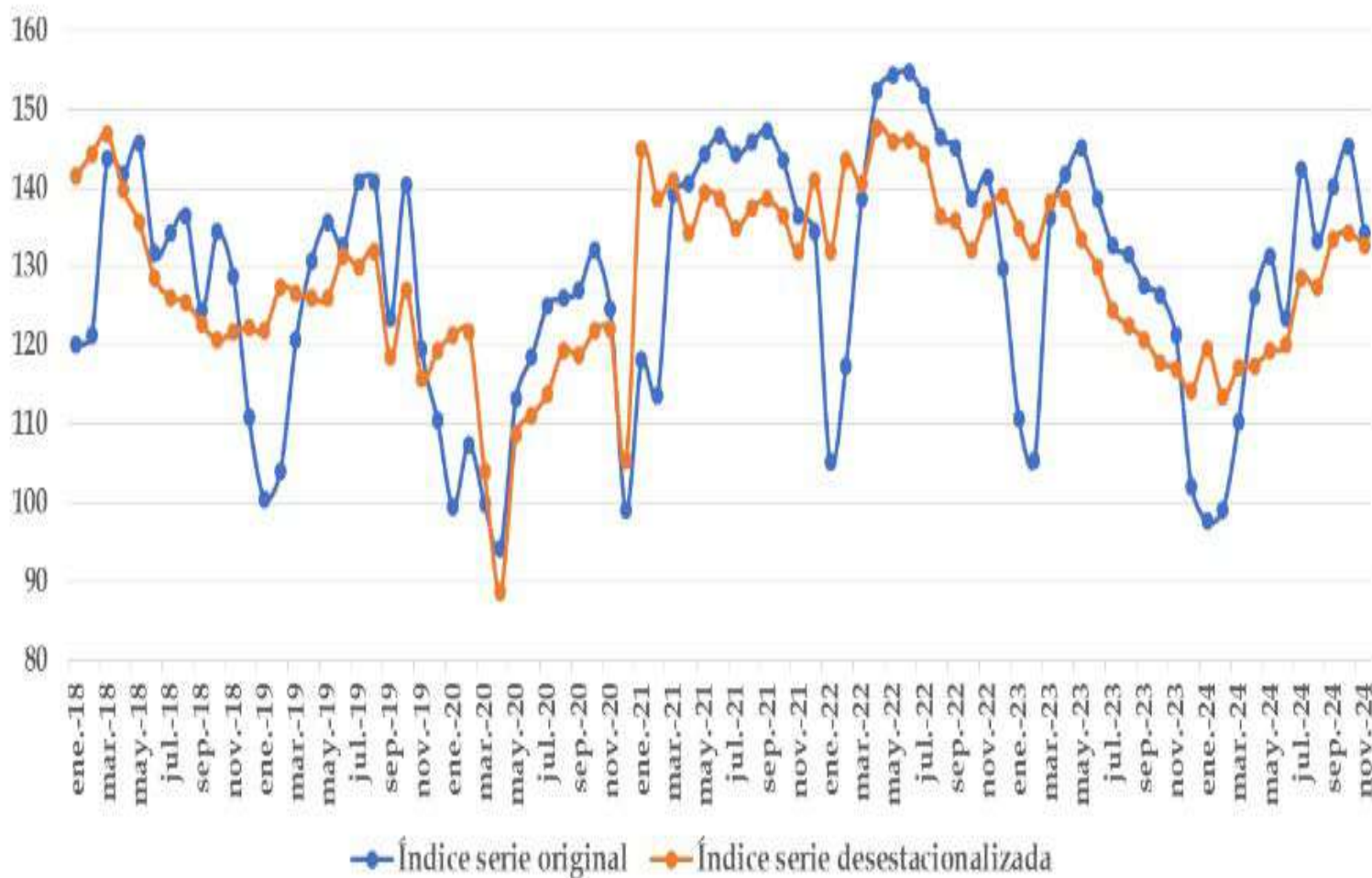
2018: -6,6% 2019: -4,7% 2020: -8,9% 2021: +21,1% 2022: +1,3% 2023: -9,3%

Panorama Industrial de Santa Fe

Además, el indicador desestacionalizado del mes de noviembre disminuyó un 1,2% respecto a octubre de 2024.

Evolución de la Producción Industrial en Santa Fe

Serie original y desestacionalizada, en números índice, base 2004=100



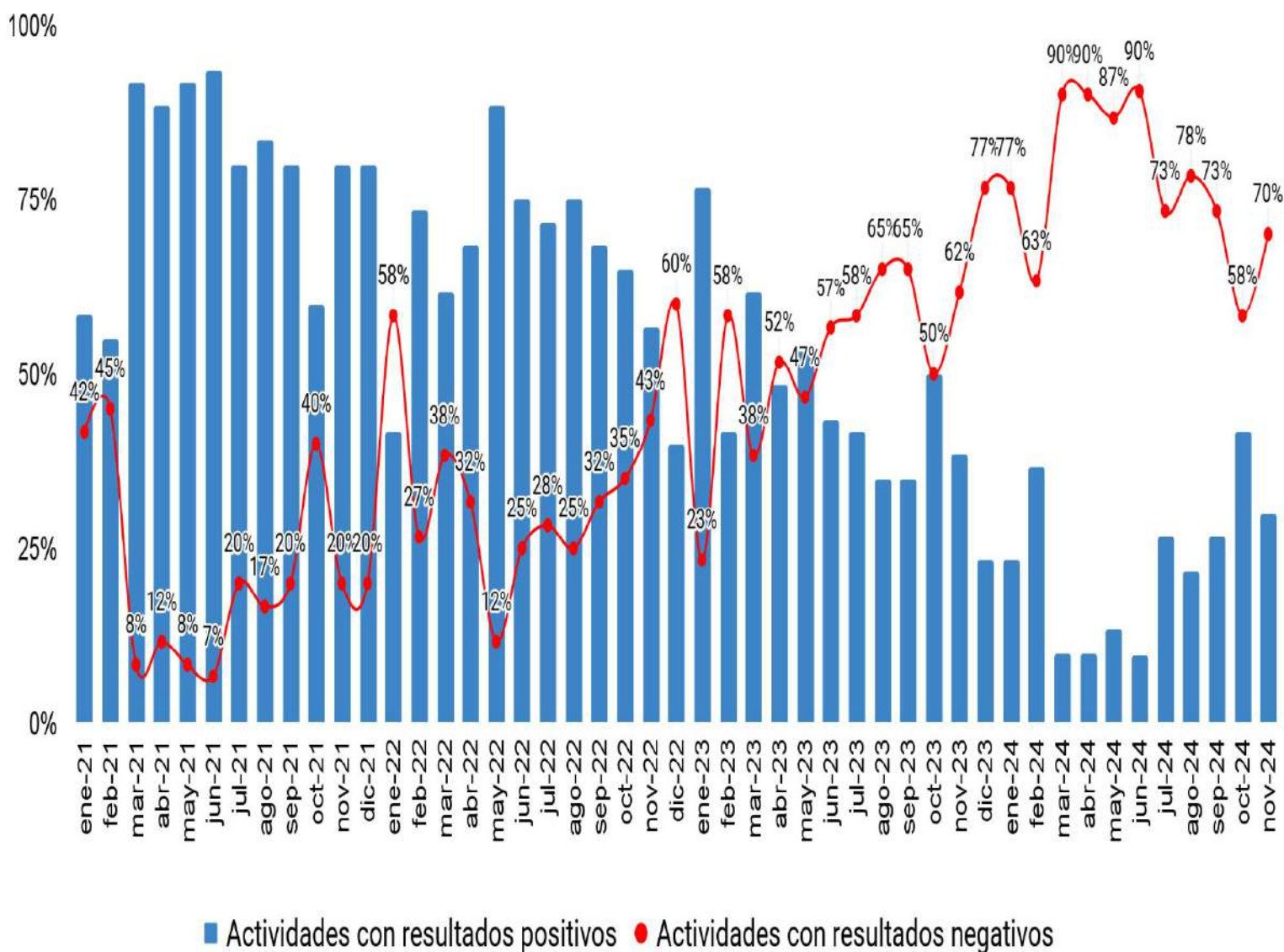
El Índice FISFE de Producción Industrial correspondiente al mes de noviembre de 2024 se ubicó por debajo del registro de 2022 y en un plano de igualdad al nivel alcanzado en 2021.

La industria en Santa Fe se encamina a cerrar en 2024 su segundo año consecutivo de caída de la producción.

Panorama Industrial de Santa Fe

Desde la perspectiva sectorial la caída de la actividad fabril continuó siendo mayoritaria: el 70% de las ramas industriales analizadas en Santa Fe enfrentó en noviembre de 2024 una disminución interanual de su nivel de producción. En los últimos doce meses la disminución de la producción involucró en promedio al 77% de las actividades industriales.

Actividades fabriles según desempeño reciente



Panorama Industrial de Santa Fe

Las ramas de actividad de mayor contribución al producto industrial en la provincia de Santa Fe presentaron en noviembre de 2024 los siguientes resultados en relación al mismo mes del año anterior: Molienda de oleaginosas (+87,9%), Maquinaria de uso general (+25,8%), Muebles y colchones (+7,8%), Maquinaria agropecuaria (+4,5%), Prendas de vestir (+3,4%), Carrocerías-Remolques (+1,9%), Autopartes (+0,4%), Molienda de cereales (0,0%), Edición e impresión (-3,0%), Productos metálicos para uso estructural (-3,3%), Fiambres y embutidos (-3,7%), Productos lácteos (-4,7%), Vehículos automotores (-5,0%), Carne vacuna (-6,6%), Maquinaria de uso especial (-9,1%), Papel y productos papel (-12,0%), Manufacturas de plástico (-13,6%), Productos de metal y servicios de trabajo metales (-19,7%), e Industria siderúrgica (-35,4%).

Dinámica general y sectorial, noviembre de 2024 variación porcentual respecto al año anterior

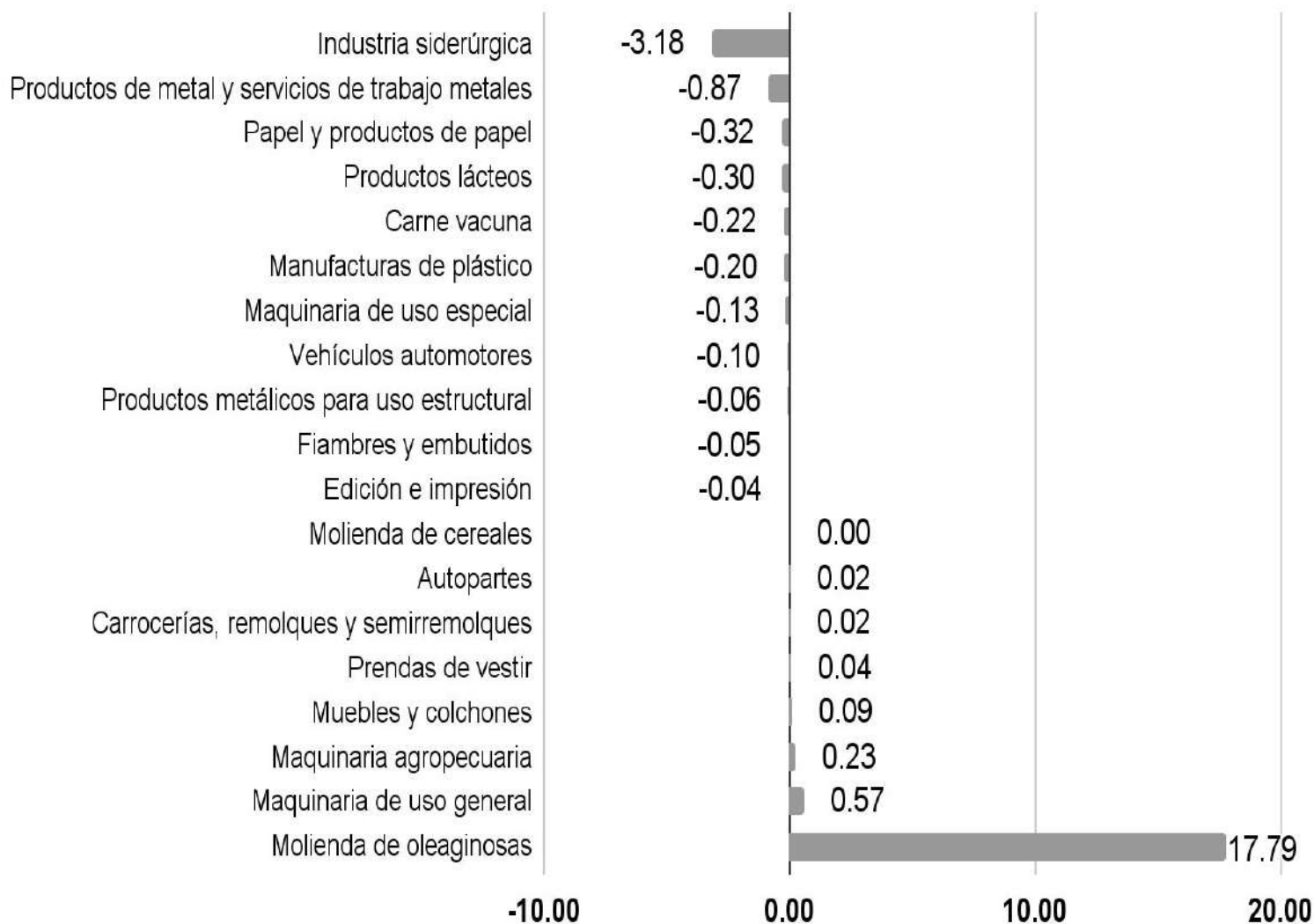


Panorama Industrial de Santa Fe

En noviembre de 2024 la Industria siderúrgica (-3,18 p.p.), productos de metal y servicios de trabajo de metales (-0,87 p.p.), papel y productos de papel (-0,32 p.p.), y productos lácteos (-0,30 p.p.) fueron las actividades de mayor incidencia negativa en la variación interanual del índice de producción industrial de FISFE. De igual manera que durante gran parte del año la molienda de oleaginosa fue por lejos la actividad de mayor contribución positiva (+17,79 p.p.), debido a su acentuada recuperación interanual (+87,9%) y a su elevada participación en el valor agregado industrial. Descontando el desempeño del complejo soja, la producción industrial agregada en Santa Fe hubiese registrado una disminución de 4,1% interanual.

Contribución a la variación interanual

noviembre de 2024, en puntos porcentuales



Complejo Soja

El procesamiento de semillas de soja en la provincia de Santa Fe registró en noviembre de 2024 una reiterada y fuerte suba de 87,9% interanual, siendo similar el incremento observado en el caso de aceite de soja. Al considerar los once meses la industrialización de la oleaginosa superó las 34,8 millones de toneladas; es decir, 12,1 millones de toneladas por encima de 2023. Además, la elaboración de aceite de soja, que trepó a prácticamente 7,0 millones de toneladas, acumuló un alza de 2,5 millones de toneladas. De esta manera, el nivel de producción sectorial de 2024 retornó a la zona de registros máximos verificados en la última década (2016/17, 2019 y 2021).

Evolución de la actividad industrial en el complejo soja en Santa Fe período enero-noviembre de cada año, en millones de toneladas



La producción santafesina de biodiesel de soja registró en once meses de 2024 una suba de 31,7% respecto al año anterior, impulsada por mayores ventas al corte (+12,4%) y al mercado mundial (+42,2%). Al mes de noviembre la producción fue de 657 mil toneladas.

Industria Frigorífica

La faena bovina en la provincia de Santa Fe registró en noviembre de 2024 un retroceso de 6,6% interanual. En once meses el indicador sectorial muestra una disminución de 2,9% en relación al mismo período del año anterior.

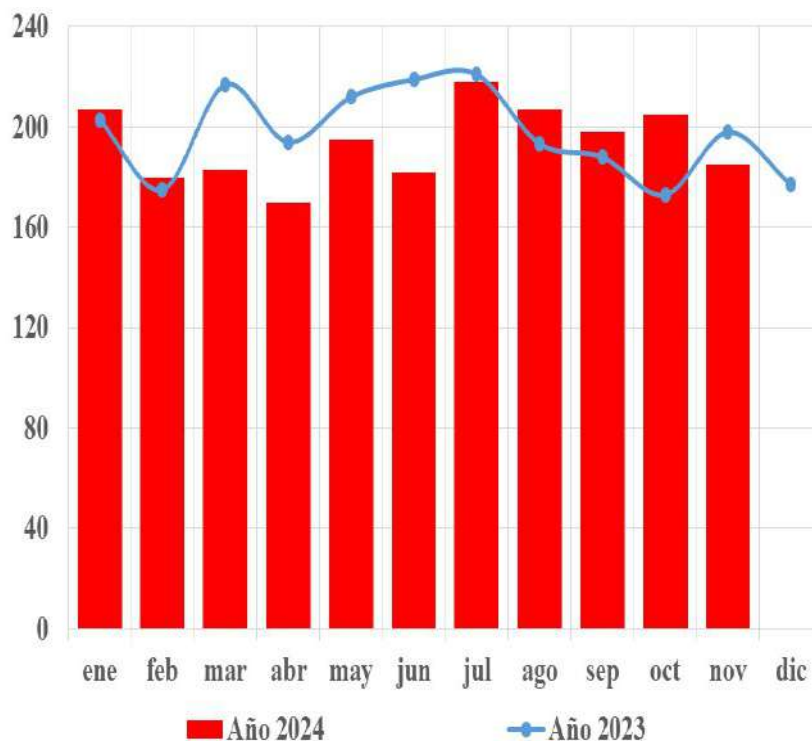
En el plano nivel nacional el consumo interno por persona mostró en noviembre de 2024 una nueva caída de 12,5% interanual, mientras que la producción de carne bajó un 4,8% en once meses.

En la provincia de Santa Fe la faena de porcinos presentó en noviembre de 2024 una caída de 8,4% interanual. En once meses se procesó algo más de 1,3 millón de cabezas, representando una baja de 2,2% respecto al año 2023.

Entre los meses de enero y noviembre de 2024 la faena y la producción nacional de carne subieron un 1,8% y 2,2% respectivamente.

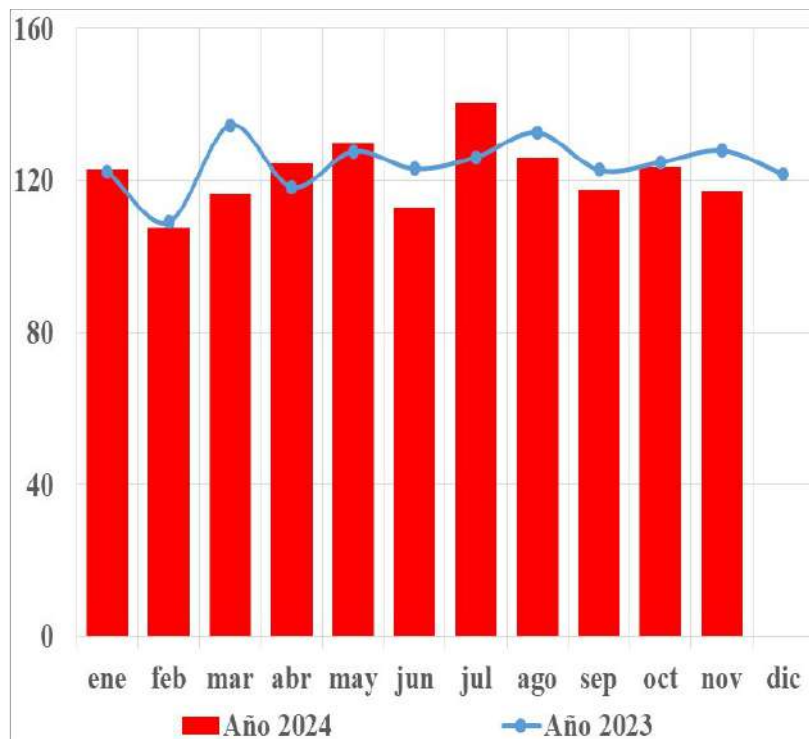
Faena bovina en Santa Fe

enero-noviembre, en miles de cabezas



Faena porcina en Santa Fe

enero-noviembre, en miles de cabezas

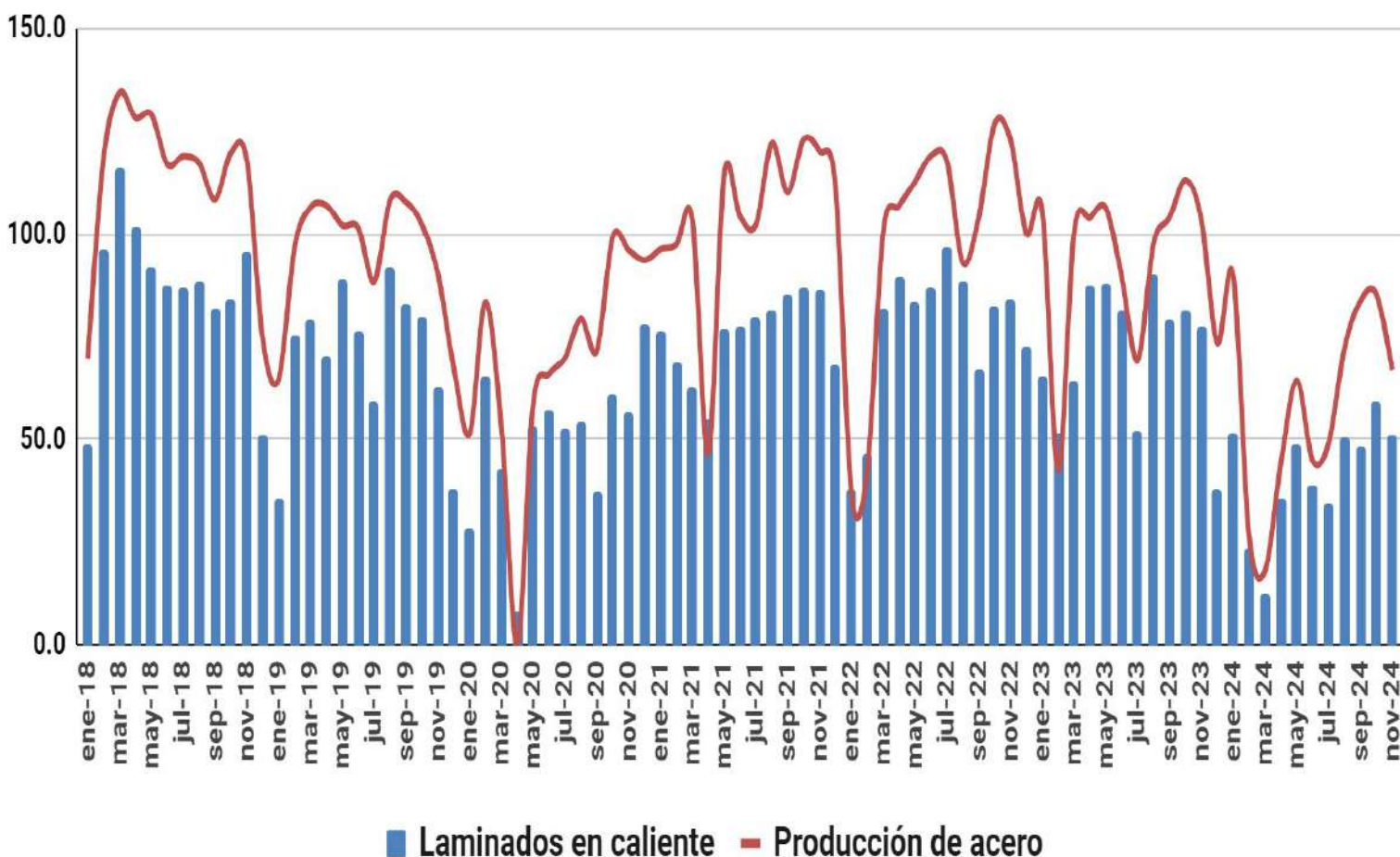


Industria Siderúrgica

El sector siderúrgico en Santa Fe registró en noviembre de 2024 una nueva y fuerte caída de actividad. La producción de acero acusó una disminución de 35,4% interanual, acumulando en once meses un descenso de 37,7% en relación al mismo período de 2023. Por su parte, la elaboración de laminados cayó un 34,4% interanual, y un 44,5% en el período enero-noviembre. Desde comienzos de 2024 la menor de la demanda de productos siderúrgicos derivada de la paralización de la obra pública nacional impactó específicamente sobre la producción sectorial en nuestra provincia. El volumen producido tras once meses de 2024 es el más bajo de al menos los últimos 16 años, siendo incluso inferior a los mínimos históricos enfrentados en los años 2009 y 2020.

Producción siderúrgica en Santa Fe

período enero-noviembre, en miles de toneladas

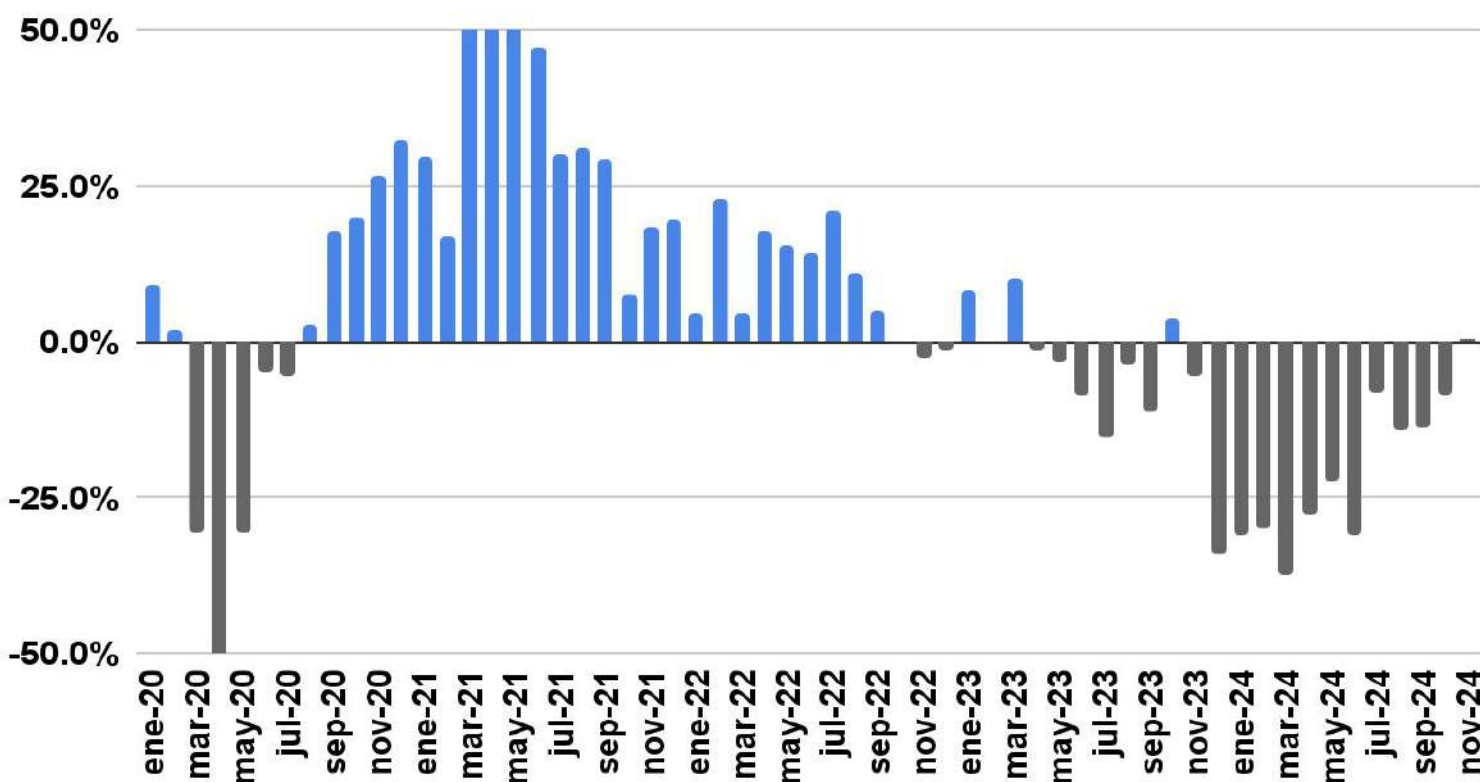


Industria Metalúrgica

El nivel de actividad de la industria metalúrgica en la provincia de Santa Fe registró en noviembre de 2024 una mejora de 0,3% interanual. No obstante, según el índice de producción sectorial elaborado por FISFE en once meses la producción metalúrgica santafesina acumuló una marcada disminución de 20,5% en relación al mismo período de 2023. Considerando los últimos 26 meses, en 22 de ellos se verificaron resultados negativos. Al interior del complejo metalúrgico en noviembre de 2024 se observó los siguientes resultados: fundición (-7,8%); productos metálicos p/uso estructural (-3,3%); otros productos de metal y servicios de trabajo (-19,7%); maquinaria de uso general (+25,8%); maquinaria agropecuaria (+4,5%); maquinaria de uso especial (-9,1%); aparatos de uso doméstico (-1,1%); equipos y aparatos eléctricos (+31,6%); carrocerías y remolques (+1,9%); autopartes (+0,4%), y motocicletas (+15,6%). El 58% de los sectores metalúrgicos analizados mostró menor actividad respecto de noviembre de 2023.

Producción de la industria metalúrgica en Santa Fe

variaciones interanuales, enero 2020 - noviembre 2024



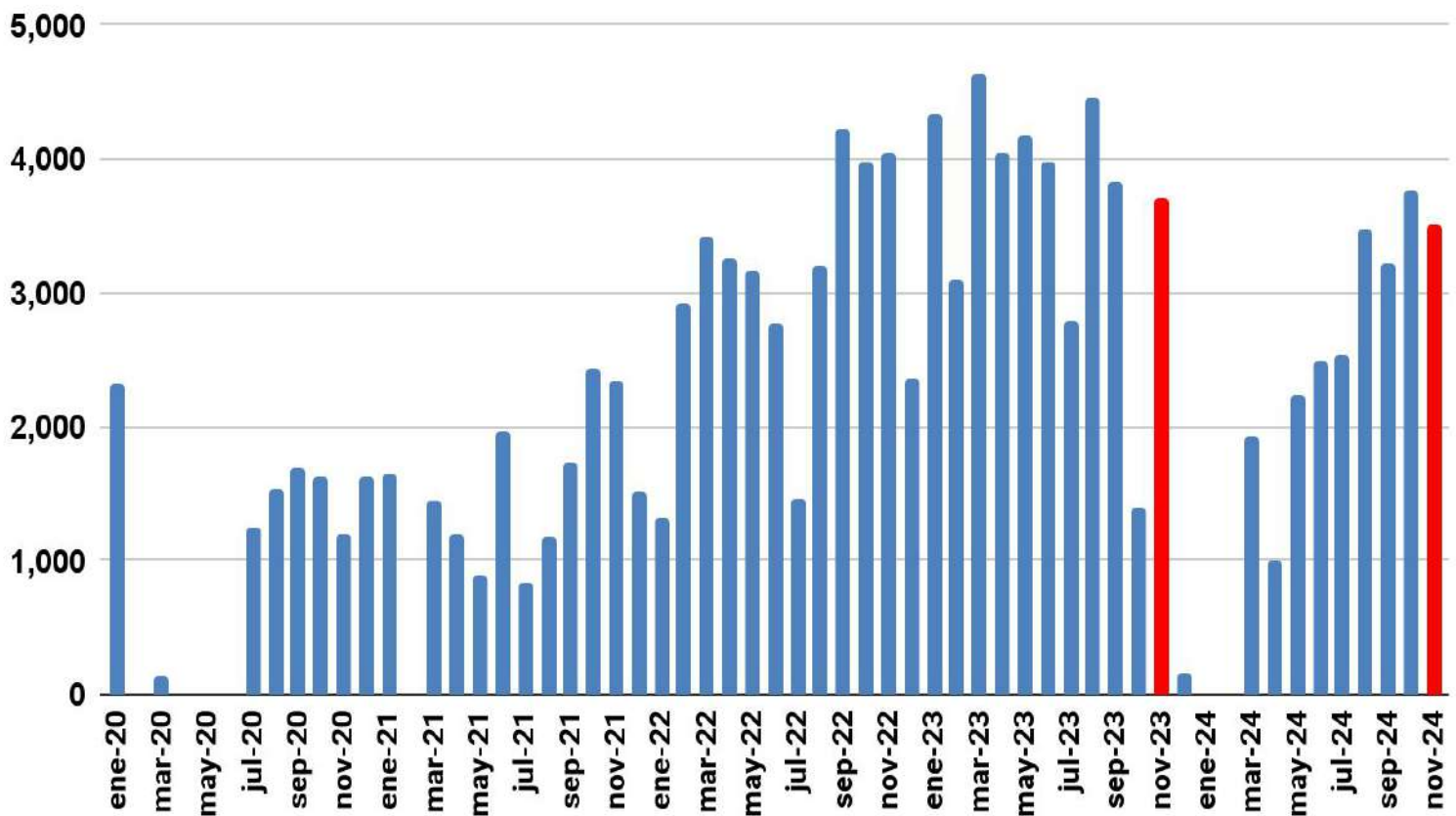
Fuente: FISFE en base a datos de INDEC y consulta a referentes sectoriales.

Industria Automotriz

La producción de automóviles en la provincia de Santa Fe registró en noviembre de 2024 una disminución de 5,0% interanual. Además, en once meses la actividad sectorial acusó una caída de 40,2% frente al mismo período de 2023.

Producción de automóviles en Santa Fe

en unidades



La producción nacional de vehículos de pasajeros y utilitarios de 2024 alcanzó a 506 mil unidades, representando una baja de 17,1% en relación al año anterior. Durante 2024 las terminales automotrices exportaron 314 mil unidades, un 3,4% menos respecto de 2023. La comercialización de vehículos nacionales fue de 200 mil unidades, cifra equivalente a caída de 26,9% respecto del año 2023.

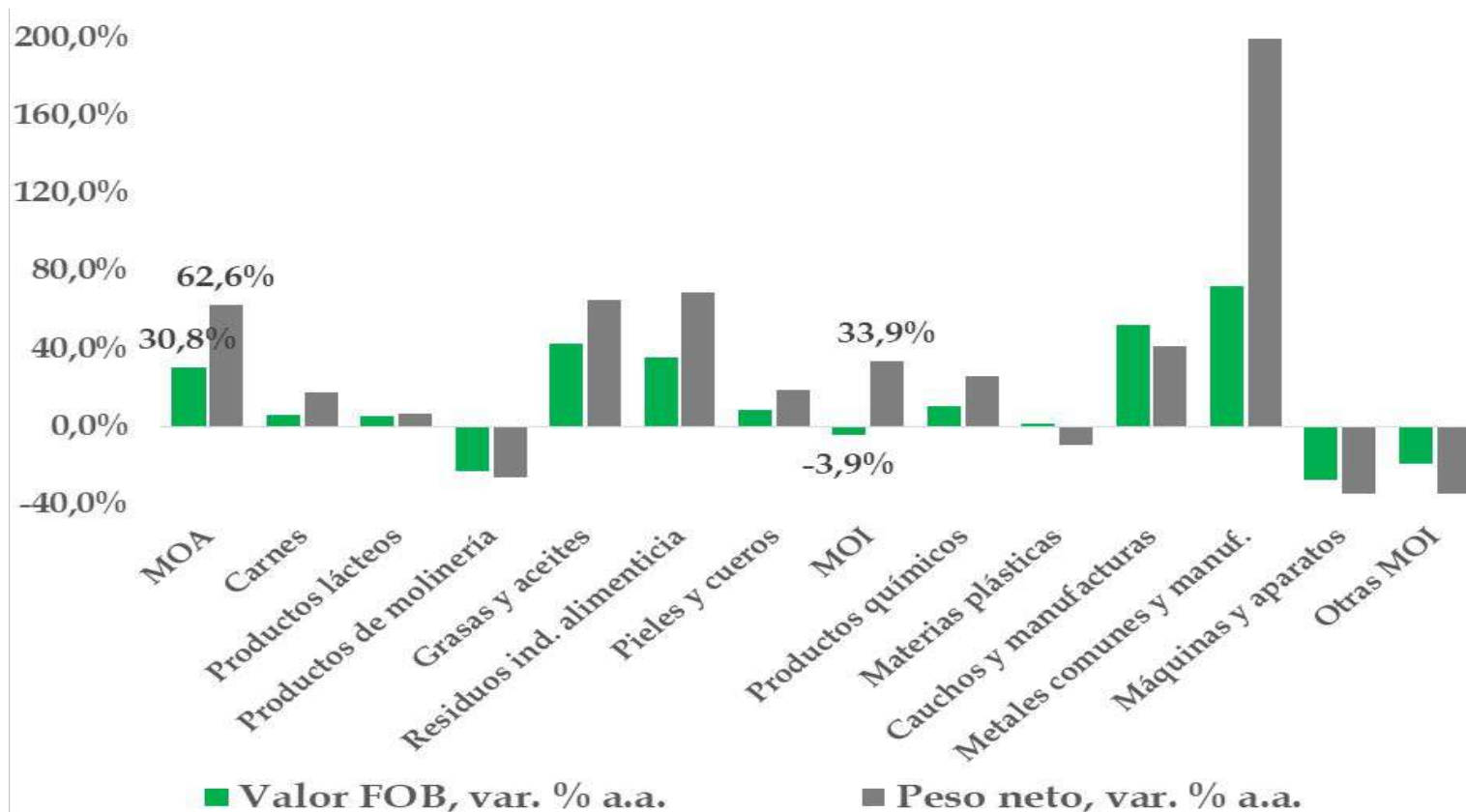
Exportaciones Industriales Santa Fe

En once meses de 2024 las exportaciones de manufacturas de origen agropecuario (MOA) con origen en Santa Fe presentaron una importante mejora de 62,6% en volumen y un incremento de 30,8% en valor. El complejo soja explica gran parte de este resultado: en términos de peso neto acumuló una suba de 69,3% en harinas y de 65,0% en el caso de aceites. En relación a 2023 las ventas externas de harinas y aceites crecieron 7,6 millones de toneladas. Las exportaciones de carnes y lácteos subieron en cantidad un 17,7% y 6,5% respectivamente, situación moderada por sus menores precios.

Las exportaciones de manufacturas de origen industrial (MOI) con origen en Santa Fe mostraron una suba de 33,9% en volumen pero una baja de 3,9% en valor. Al mes de noviembre las colocaciones externas de productos químicos, caucho y metales comunes crecieron en valor y volumen, mientras que las correspondientes a máquinas y aparatos y otras MOI retrocedieron tanto en cantidad como en valores monetarios.

Evolución de las exportaciones de manufacturas con origen en Santa Fe

enero-noviembre 2023 / enero-noviembre 2024



Fuente: FISFE en base a datos de INDEC-IPEC.

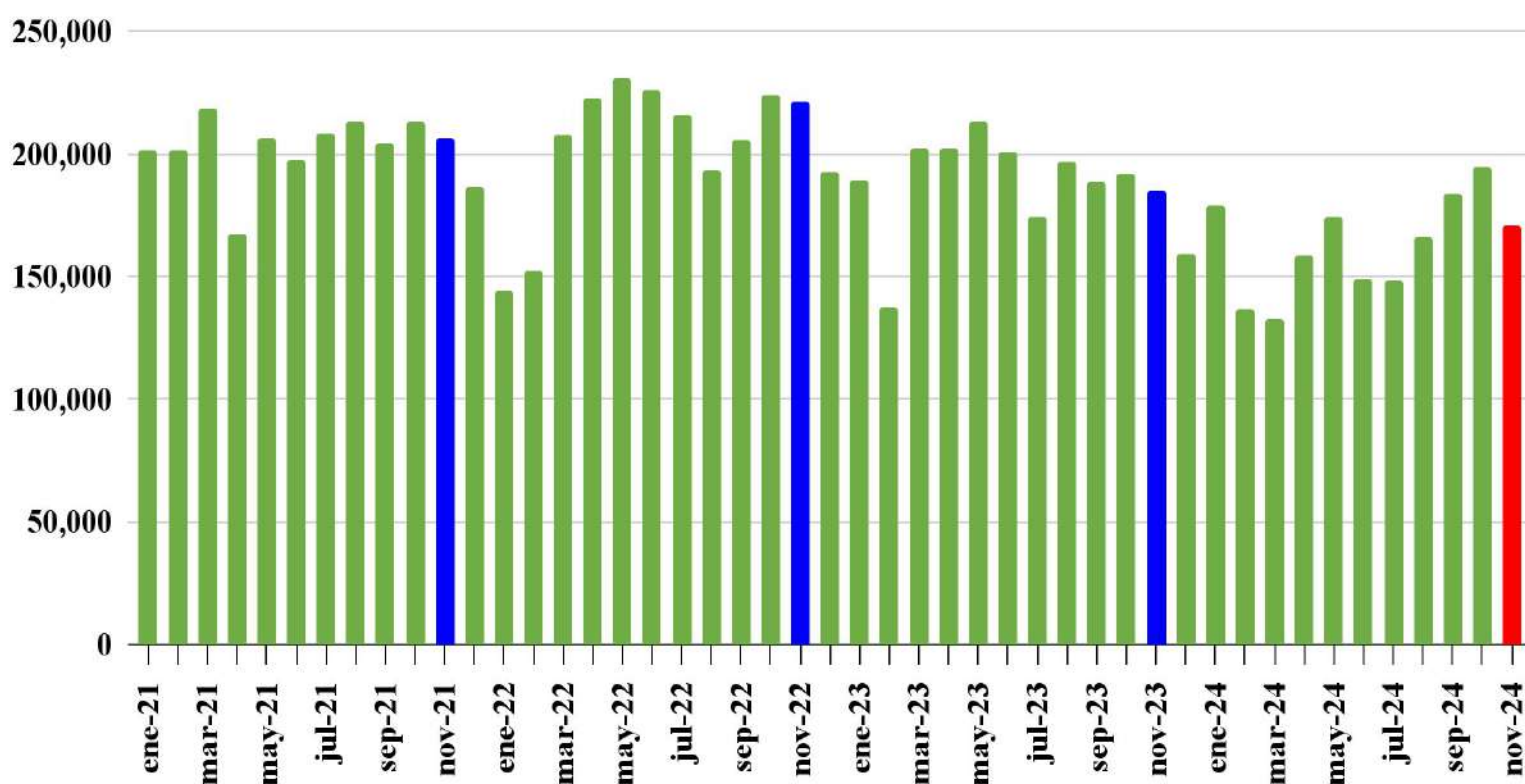
Energía eléctrica

La demanda de energía eléctrica por parte de un grupo importante de grandes usuarios industriales con actividad en Santa Fe registró en noviembre de 2024 una caída de 7,9% interanual. En once meses de 2024 el consumo de energía eléctrica acumuló una baja de 13,8% en relación al mismo período de 2023, revelando la menor producción manufacturera.

Análisis sectorial: 1) En cuatro grandes plantas siderúrgicas con actividad en Santa Fe, en noviembre de 2024 la demanda de energía eléctrica disminuyó un 29,5% interanual, y un 34,5% en la medición acumulada. 2) La demanda de energía en once plantas integrantes del complejo oleaginoso mostró en noviembre de 2024 un aumento de 66,3% interanual, y una mejora de 40,3% en la medición acumulada en el período enero-noviembre. 3) En el resto de las actividades industriales la demanda de energía eléctrica mostró en noviembre de 2024 una baja de 4,0% interanual, y una caída de 9,0% en la medición acumulada.

Demanda de energía eléctrica en Santa Fe

enero 2021-noviembre 2024, en MWh



Fuente: FISFE en base a datos de CAMESA.

Panorama Industrial en Argentina

En el orden nacional y según un reciente reporte de la Unión Industrial Argentina, en octubre de 2024 la actividad industrial presentó una suba mensual respecto de septiembre (+2,5%, sin estacionalidad), con un menor nivel de caída interanual (-2,2% i.a.). El sector industrial acumula una baja de -10,3%.

Los datos anticipados de noviembre indican un nivel similar respecto a octubre en la comparación intermensual. Sin embargo, en términos interanuales, aún continúan sectores con caídas a dos dígitos en despachos de cemento (-14,5% i.a.), y Patentamiento de Maquinaria Agrícola (-18,8% i.a.); algunos con bajas menores como Automotor -5,1% i.a., y el consumo de energía eléctrica de Grandes Usuarios Industriales (-4,4% i.a.).

Por su parte, presentaron subas a dos dígitos las exportaciones hacia Brasil (+24,9% i.a.), en donde se destaca la exportación de productos de origen industrial como automóviles, y otras de origen agropecuario como el trigo y cebada; así como también crecieron las importaciones desde Brasil (+30,9% i.a.). Y se destaca el crecimiento de la liquidación de divisas del sector aceitero (+99,1% i.a.), dado el buen desempeño en la producción de molienda de oleaginosas dando impulso al sector de Alimentos y bebidas.

Anexo Estadístico - Producción Industrial en Santa Fe

PERÍODO	ÍNDICE SERIE ORIGINAL			ÍNDICE SERIE DESESTACIONALIZADA		
	NIVEL GENERAL	respecto al mismo mes del año anterior	acumulada del año respecto a igual acumulado del año anterior	NIVEL GENERAL	variación porcentual respecto al mes anterior	
2023	Enero	110,8	5,2%	5,2%	135,0	-3,0%
	febrero	105,4	-10,3%	-3,0%	132,0	-2,2%
	Marzo	136,3	-1,7%	-2,5%	138,3	4,7%
	Abril	141,8	-7,0%	-3,8%	138,7	0,3%
	Mayo	145,2	-6,0%	-4,3%	133,6	-3,7%
	Junio	138,6	-10,5%	-5,5%	130,1	-2,7%
	Julio	132,7	-12,6%	-6,6%	124,5	-4,3%
	Agosto	131,5	-10,2%	-7,1%	122,5	-1,5%
	Septiembre	127,7	-12,0%	-7,6%	120,9	-1,4%
	Octubre	126,5	-8,8%	-7,7%	117,9	-2,4%
	Noviembre	121,3	-14,2%	-8,3%	117,1	-0,7%
	Diciembre	102,1	-21,3%	-9,3%	114,3	-2,4%
2024	Enero	97,7	-11,8%	-11,8%	119,7	4,7%
	febrero	99,2	-5,9%	-8,9%	113,6	-5,1%
	Marzo	110,4	-19,0%	-12,8%	117,3	3,3%
	Abril	126,2	-11,0%	-12,3%	117,5	0,1%
	Mayo	131,4	-9,5%	-11,7%	119,4	1,7%
	Junio	123,6	-10,8%	-11,5%	120,2	0,6%
	Julio	142,4	7,3%	-8,8%	128,7	7,1%
	Agosto	133,4	1,4%	-7,5%	127,4	-1,0%
	Septiembre	140,2	9,8%	-5,6%	133,5	4,8%
	Octubre	145,4	14,9%	-3,6%	134,4	0,7%
	Noviembre	134,3	10,7%	-2,4%	132,7	-1,2%

Notas Metodológicas

El Índice de Producción Industrial elaborado por la Federación Industrial de Santa Fe utiliza datos de organismos públicos nacionales y provinciales, cámaras sectoriales y empresas referentes del sector privado. Para cada división industrial se construye un índice que refleja el volumen físico de su producción. La estimación del nivel de actividad industrial en la provincia de Santa Fe surge del promedio ponderado de estos índices, y tiene como base la estructura industrial provincial, contemplando la participación relativa de cada división en el valor agregado, calculada sobre la base de los datos del Censo Nacional Económico 2004/2005.

Se informa el índice serie original y el índice serie desestacionalizada. La desestacionalización permite analizar su evolución y tendencia en el largo plazo, a través de la remoción de ciertos patrones que suelen repetirse con una periodicidad definida. Se la utiliza para comprender la presencia de cambios estructurales sin considerar efectos estacionales. El ajuste estacional se aplica sobre los valores informados utilizando como método de ajuste el modelo ARIMA.

Valor agregado de la industria manufacturera en Santa Fe según divisiones

Alimentos y bebidas: 38,4%

Productos textile: 1,1%

Prendas de vestir: 1,1%

Curtido y artículo de cuero: 1,5%

Madera, papel, edición e impresión: 0,7%

Papel y productos de papel: 2,7%

Edición e impresión: 1,3%

Refinación de petróleo: 6,4%

Sustancias y productos químicos: 5,7%

Productos de caucho y plástico: 2,2%

Productos minerales no metálicos: 1,0%

Industrias metálicas básicas: 10,3%

Productos de metal: 6,2%

Maquinaria y equipo: 9,2%

Otros equipos, aparatos e instrumentos:
0,6%

Equipos y aparatos eléctricos: 0,8%

Instrumentos médicos, ópticos y de
precisión: 0,4%

Vehículos automotores, carrocerías,
remolques y autopartes: 6,9%

Otro equipo de transport: 0,4%

Muebles y colchones, y otras industrias
manufactureras: 1,4%

Reciclamiento y reparación, instalaciones y
mantenimiento: 1,7%



Federación Industrial
de **Santa Fe**

JAVIER MARTÍN
Presidente

WALTER ANDREOZZI
Secretario

X @fisfeindustria  @fisfeindustria  fisfe@fisfe.org.ar  fisfe.com.ar

Entre Ríos 1464 | Rosario (S2000CSB) | Santa Fe, Argentina.
WhatsApp: +54 9 3416 41-2063